

# Plani i Menaxhimit Mjedisor dhe Social (PMMS)

për

“Përmirësimin e Rrjetit të Shpërndarjes së Ujit në  
Komunën e Kamenicës”

Përgatitur nga

Nxitja dhe Levimi i Mundësive për Sigurinë e Ujit -FLOWS

Shkurt 2025

## TABELA E PËRMBAJTJES

	PËRMBLEDHJE	5
1	HYRJE	7
2	HISTORIKU I NËNPROJEKTIT	9
2.1	Situata ekzistuese e zonave të synuara	9
2.2	Aktivitetet e planifikuara	11
2.2.1	Përmirësimi i rrjetit të tubacionit të shpërndarjes së ujit në Kamenicë	11
2.2.2	Përmirësimi i tubacionit të shpërndarjes së ujit në Përlepnice – Linja 0	13
2.3	Natyrë e punimeve	15
3	KUSHTET BAZË MJEDISORE DHE SOCIALE	18
3.1	Karakteristikat gjeografike	18
3.2	Cilësia e ajrit dhe zhurma	18
3.3	Klima	19
3.4	Sasia dhe cilësia e ujit	19
3.5	Hidrologjia	19
3.6	Përmbytjet	19
3.7	Erozioni i tokës	19
3.8	Gjeologjia	19
3.9	Menaxhimi i Mbetjeve	20
3.10	Flora dhe Fauna	20
3.11	Trashëgimia Kulturore	20
3.12	Demografia	20
3.13	Ekonomia	22
3.14	Bujqësia	22
3.15	Kultura dhe Religjioni	23
4	SHQYRTIMET MJEDISORE DHE SOCIALE	23
5	NIVELI I RREZIKUT DHE INSTRUMENTET PËR ZBUTJEN E RISKUT	24
6	NDIKIMET MJEDISORE DHE SOCIALE DHE MASAT ZBUTËSE	28
7	PLANI I MONITORIMIT MJEDISOR DHE SOCIAL	43
8	ANGAZHIMIT TË PALËVE TË INTERESIT DHE KONSULTIMET PUBLIKE	49
9	NDËRTIM KAPACITETESH	51
10	MEKANIZMI I ANKESAVE	51
11	ZBATIMI DHE RAPORTIMI I PMMS	54
	SHTOJCA 1- KËRKESAT MJEDISORE DHE SOCIALE PËR KONTRAKTORIN	55
	SHTOJCA 2- SHQYRTIMET MJEDISORE DHE SOCIALE	63

## LISTA E FIGURAVE

Figura 1: Komponentët dhe nën komponentët FLOWS

Figura 1: Komponentët dhe nën komponentët FLOWS

Figura 2: Harta e përgjithshme e zonës së projektit

Figura 3: Pamje skematike e Ujësllësit në Kamenicë

Figura 4: Paraqitja e linjave të rrjetit të ujit në Kamenicë

Figura 5: Paraqitja e profilit të planit të tubacionit SP Përlepnice në ITU Përlepnice

Figura 6: Pamje ajrore – Linja e planifikuar 0 (187,7 m)

Figura 7: Pellgu i lumit Morava e Binces (aktivitetet e nënprojektit nën Komponentin 2)

Figura 8: Mekanizmi i përputhshëm i trajtimit

Figura 9: Formulari i përputhshëm

## Lista e tabelave

Tabela 1: Tabelë përmbledhëse

Tabela 2: Linjat kryesore të projektit në Kamenicë

Tabela 3: Specifikimet hidraulike të linjës 0

Tabela 4: Linjat kryesore sipas projektit në Përlepnice

Tabela 5: Formacionet gjeologjike të linjës 0

Tabela 6: Formacionet hidrogeologjike të linjës 0

Tabela 7: Formacionet Gjeologjike të Rrjetit të Kamenicës

Tabela 8: Ndikimi i Rreziqeve të mundshme Mjedisor dhe Sociale dhe Masat Zbutëse

Tabela 9: Plani i Monitorimit Mjedisor dhe Social

Tabela 10: Datat e konsultimeve publike

Tabela 11: Pyetësi i Rrezikut Mjedisor dhe Social

## FOTO

Foto 1&2: Diskutim dhe informacion publik

Foto 3&4: Debat publik në Kamenicë

## SHKURTESA

AC	Asbest Çimento
PP	Paramasa dhe Paralogaria
KS	Kodi i Sjelljes
M&S	Mjedisore dhe Sociale
MSHS	Mjedisi, Shëndeti dhe Siguria
KMMS	Korniza e Menaxhimit Mjedisor dhe Social
PMMS	Plani i Menaxhimit Mjedisor dhe Social
FLAWS	Nxitja dhe Levimi i Mundësive për Sigurinë e Ujit
DHBGJ	Dhuna me bazë gjinore
MA	Mekanizmi i Ankesave
MSHA	Mekanizmi i shqyrtimit të ankesave
HDPE	Polietileni me densitet të lartë
O&M	Operimi dhe mirëmbajtja
SHSP	Shëndeti dhe Siguria në Punë
PE	Polietileni
PPM	Pajisjet personale mbrojtëse
EMP	Ekipi i Menaxhimit të Projektit
SP	Stacioni i pompimit
SHAS	Shfrytëzimi dhe Abuzimi Seksual
PAPI	Plani i Angazhimit të Palëve të Interesit
NS	Ngacmimi Seksual
BB	Banka Botërore
ITU	Impianti i Trajtimit të Ujit

## PËRMBLEDHJE

Ky nën-projekt për 'Përmirësimi e rrjetit të shpërndarjes së ujit në Komunën e Kamenicës është një komponent i Programit Nxitja dhe Levimi i Mundësive për Sigurinë e Ujit (FLOWS<sup>1</sup>), i financuar nëpërmjet një kredie nga Banka Botërore.

Bie në nën-komponentin 2.2 - Investimet në infrastrukturë dhe shërbimet ujore për adresimin e krizës ujore, i cili është pjesë e Komponentit 2 - Adresimi i krizës ujore me investime katalitike.

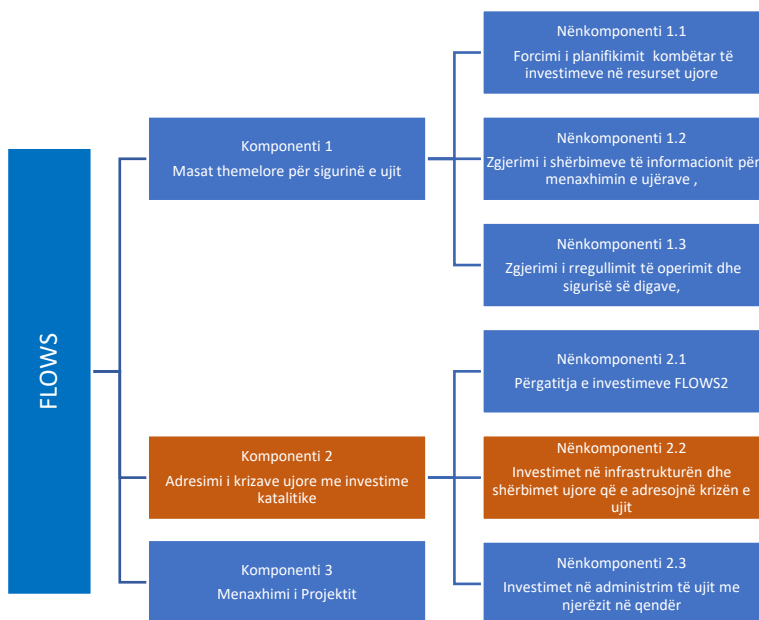


Figura 1. Komponentët dhe nën komponentët FLOWS

Përfitues i këtij nënprojekti është Shoqëria Rajonale e Ujësjellësit "Hidromorava", një shoqëri aksionare, e themeluar në vitin 2007, përgjegjëse për menaxhimin dhe funksionimin e sistemeve të ujit dhe kanalizimit në rajonin e Anamoravës.

KRU 'Hidromorava' mbikëqyr operimet përmes tri njësive të saj të vendosura në Gjilan, Viti dhe Kamenicë. Konkretisht, njësia e Kamenicës i shërben komunës së Kamenicës, njësia e Gjilanit i shërben komunave të Gjilanit, Ranillugut, Novobërdës dhe Parteshit, ndërsa njësia e Vitisë e mbulon komunën e Vitisë.

Ky nënprojekt, i referuar si 'Kontrata', është caktuar për njësinë në Kamenicë që përfshin përmirësimin e rrjetit të shpërndarjes së ujit në qytetin e Kamenicës dhe rrethinën e saj.

Përveç kësaj, kjo kontratë përfshin një pjesë të vogël të rrjetit të Gjilanit që gjendet në fshatin Përlepnice.

<sup>1</sup> [https://www.mit-ks.net/repository/docs/2020\\_03\\_24\\_170402\\_KOSOVO\\_ESMF\\_19032020\\_final\\_2.pdf](https://www.mit-ks.net/repository/docs/2020_03_24_170402_KOSOVO_ESMF_19032020_final_2.pdf)

Tabela 1: Fletë përmbledhëse

Emri i nënprojektit:	'Përmirësimi i rrjetit të shpërndarjes së ujit në Komunën e Kamenicës'
Specifikimi i nënprojektit:	Përmirësimin e Rrjetit të Shpërndarjes së Ujit në Komunën e Kamenicës dhe rrethinën e saj Përmirësimi i linjës së transmetimit të ujit- Linja 0 - në Përlepnice/Gjilan
Vendndodhja e nënprojektit:	Kamenicë Përlepnice/Gjilan
Numri i përfituesve:	22.868 Kamenicë 82.980 Gjilan
Spektori dhe lloji i nënprojektit:	Spektori i ujit Sistemi i furnizimit me ujë
Zbatimi i nënprojektit:	KRU 'Hidromorava' FLOWS/EMP
Modaliteti i zbatimit:	Zbatuar drejtpërdrejt nga KRU 'Hidromorava' përmes Kontraktorëve
Madhësia e nënprojektit:	11595m punimet e ndërtimore të tubacionit në Kamenicë 187,7 m në Përlepnice /Gjilan
Kostoja e parashikuar e nënprojektit:	883.000 EUR
Vizita në terren (Po/Jo; Përfshirë datën):	po korrik, tetor, 2023 Shkurt, Mars, Prill, Korrik, Dhjetor 2024
A është realizuar konsultimi? (Po/Jo):	po
Klasa e propozuar e nën-projektit (nga e ulëta në të lartë):	E moderuar

## 1. HYRJE

Plani i Menaxhimit Mjedisor dhe Social (PMMS) për 'Përmirësimin e Rrjetit të Shpërndarjes së Ujit në Komunën e Kamenicës', është zhvilluar në përputhje me Kornizën e Menaxhimit Mjedisor dhe Social (KMMS) të Programit për Nxitjen dhe Levimin e Mundësive për Sigurinë e Ujit (FLOWS) dhe standardet mjedisore dhe sociale të Bankës Botërore.

Ky PMMS është përgatitur nga EMP-ja për të mbështetur Kompaninë Rajonale të Ujësjellësit "Hidromorava" për punët specifike për rritjen e besueshmërisë së furnizimit me ujë, përmirësimin e efikasitetit të rrjetit të shpërndarjes së ujit dhe reduktimin e ujit të pa faturuar në komunën e Kamenicës. PMMS përshkruan masat që duhen marrë për të zbutur ndikimet negative mjedisore të aktiviteteve të një projekti për të gjitha fazat, gjatë fazave të ndërtimit, funksionimit dhe dekomisionimit të tij.

Ky dokument është në përputhje me Kornizën Mjedisore dhe Sociale të Bankës Botërore (KMS) dhe ligjet dhe rregulloret mjedisore të Kosovës.

Nënprojekti përfshin punimet ndërtimore, që kërkojnë respektimin e ESS1 (Vlerësimi dhe Menaxhimi i Rreziqeve dhe Ndikimeve Mjedisore dhe Sociale). Një qasje gjithëpërfshirëse do të merret për të vlerësuar, zbutur dhe monitoruar rreziqet e mundshme për mjedisin dhe komunitetet gjatë gjithë ciklit jetësor të projektit.

Duke qenë se projekti do të përfshijë kontraktues dhe punëtorë, ESS2 (Puna dhe Kushtet e Punës) do të zbatohet gjithashtu dhe do të garantojë praktika të drejta të punës, mbrojtjen e të drejtave të punëtorëve dhe krijimin e kushteve të sigurta dhe të shëndetshme të punës.

Gjenerimi i mbetjeve nga aktivitetet e punës dhe konsumi i resurseve, kërkon që aplikacioni ESS3 (Eficienca e Resurseve dhe Parandalimi dhe Menaxhimi i Ndotjes) të fokusohet në promovimin e përdorimit efikas të resurseve, minimizimin e mbetjeve dhe parandalimin e ndotjes, duke siguruar që ndikimi mjedisor të kontrollohet dhe zbutet.

Për më tepër, aktivitetet e ndërtimit dhe përdorimi i pajisjeve mund të rrisin ekspozimin e komunitetit ndaj rreziqeve dhe ndikimeve, duke kërkuar kështu zbatimin e ESS4 (Shëndeti dhe Siguria në Komunitet) për të trajtuar në mënyrë efektive rreziqet dhe ndikimet e shëndetit dhe sigurisë në komunitet.

Për më tepër, angazhimi i hapur dhe transparent me palët e interesit të nënprojektit është një element thelbësor i praktikave të mira ndërkombëtare, prandaj, ESS10 (Angazhimi i palëve të interesit dhe shpalosja e informacionit) është i zbatueshëm për të siguruar qëndrueshmërinë mjedisore dhe sociale të nënprojektit, për të përmirësuar pranimin dhe për të dhënë një kontribut të rëndësishëm në hartimin dhe zbatimin e suksesshëm gjatë gjithë ciklit jetësor të nënprojektit.

ESS5 – Përvetësimi i tokës, kufizimet në përdorimin e tokës dhe zhvendosja e pavullnetshme – pas një analize të plotë, është përcaktuar se nënprojekti nuk përfshin përvetësim të tokës, kufizime ose nevojë për zhvendosje të pavullnetshme. Prandaj, ky standard nuk është i zbatueshëm për këtë nënprojekt.

Për më tepër, ESS6 nuk është relevante sepse nënprojekti nuk përfshin dhe nuk do të ndikojë në biodiversitetin ose resurset e gjalla natyrore.

ESS7 dhe ESS9 nuk janë relevante sepse nuk ka popuj indigjenë, trashëgimi kulturore në zonën e nënprojektit dhe nënprojekti nuk përfshin asnjë ndërmjetës financiar që mund të preket dhe të ketë marrëdhënie në nënprojekt.

Përderisa nuk ka zona të trashëgimisë kulturore pranë zonave të projektit, ESS8 mbetet e rëndësishme për këtë projekt për shkak të përfshirjes së tij në gërmime dhe lëvizje të tokës. Një qasje menaxhimi është e nevojshme për çdo gjetje rastësore në lidhje me projektin, duke siguruar trajtimin dhe dokumentimin e duhur të tyre.

Si rezultat, nënprojekti është i detyruar të përputhet me Planin e Menaxhimit të Punës (PMP) në lidhje me kushtet e punës dhe standardet e shëndetit dhe sigurisë në punë (SSHSP) për të adresuar çdo çështje relevante. Për më tepër, Plani i Angazhimit Social (PAPI) do të ndiqet për konsultim dhe shpalosje të informacionit.

Për më tepër, është e rëndësishme të theksohet se Plani i Menaxhimit Mjedisor dhe Social (PMMS) do t'u shpërndahet palëve të interesit dhe do të vihet në dispozicion në faqet e internetit të FLOWS, KRU 'Hidromorava', Komunën e Kamenicës dhe Bankën Botërore.



## 2. HISTORIKU I NËNPROJEKTIT

Ky nënprojekt synon të përmirësojë sistemin e furnizimit me ujë të menaxhuar nga kompania Hidromorava. Sipas kësaj kontrate, plani përfshin përmirësimin e rrjetit të shpërndarjes së tubacionit në komunën e Kamenicës duke u shërbyer 22.868 banorëve.

Përveç kësaj, kontrata përfshin një pjesë të vogël të transmetimit në tubacion në Përlepnicë, i cili gjithashtu do të mundësojë përfitim për 105.848 banorë të komunës së Gjilanit.

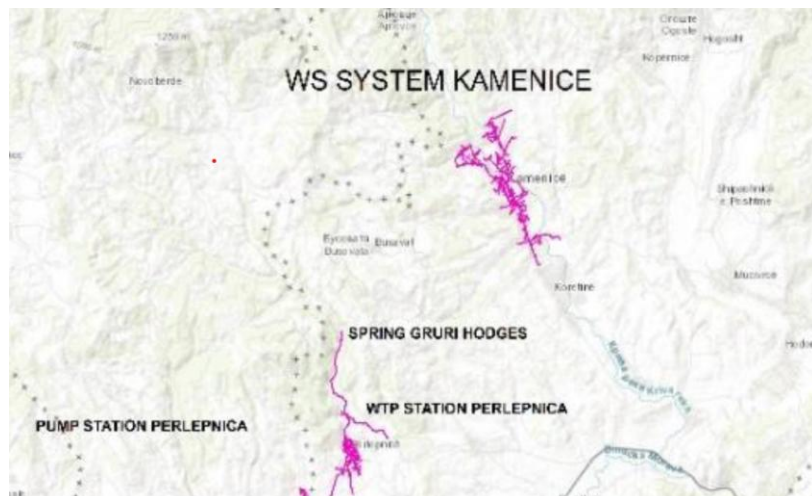


Figura 2. Harta e përgjithshme e zonës së projektit

### 2.1. Situata ekzistuese e zonës së synuar

#### Ujësjellësi i Kamenicës

Qyteti i Kamenicës mbështetet në puset e ujërave nëntokësore si resursi kryesor i ujit, i vendosur në mënyrë strategjike brenda kufijve të qytetit për të lehtësuar shpërndarjen efikase.

Infrastruktura ujore e qytetit përfshin pesë stacione pompimi: Stacioni 1-Kamenicë, Stacioni 2-Kamenicë, Stacioni 3-Kamenicë, Stacioni 4-Bashqja dhe Stacioni 5-Çamëria (shih Figurën 3 më poshtë).

Këto stacione janë thelbësore për pompimin e ujit nga puset e ujërave nëntokësore në rezervuarë dhe më pas tek konsumatorët. Kapaciteti total i furnizimit me ujë të puseve të ujërave nëntokësore është 16,45 l/s.

Infrastruktura e shpërndarjes së ujit përfshin dy rezervuarë të pozicionuar në mënyrë simetrike në anët e kundërta të qytetit, secila me një kapacitet prej 200 m<sup>3</sup>, duke siguruar infrastrukturë të balancuar të furnizimit me ujë. Përveç kësaj, ka një rezervuar të braktisur me një kapacitet prej 600 m<sup>3</sup>, me gjasë dekompozuar për shkak të çështjeve të tilla si lartësia e pafavorshme dhe tejmbushja e vazhdueshme.

Rrjeti i tubacionit në Kamenicë është i përbërë kryesisht nga gypa polietileni (PE), të cilët përbëjnë rreth 57% të gjatësisë totale. Rrjeti përfshin gjithashtu tuba çeliku dhe asbest çimentoje (AC). Tubacionet ndryshojnë në diametër, duke filluar nga 32 mm në 225 mm, duke reflektuar kapacitetet e ndryshme dhe kërkesat e shpërndarjes në të gjithë qytetin.

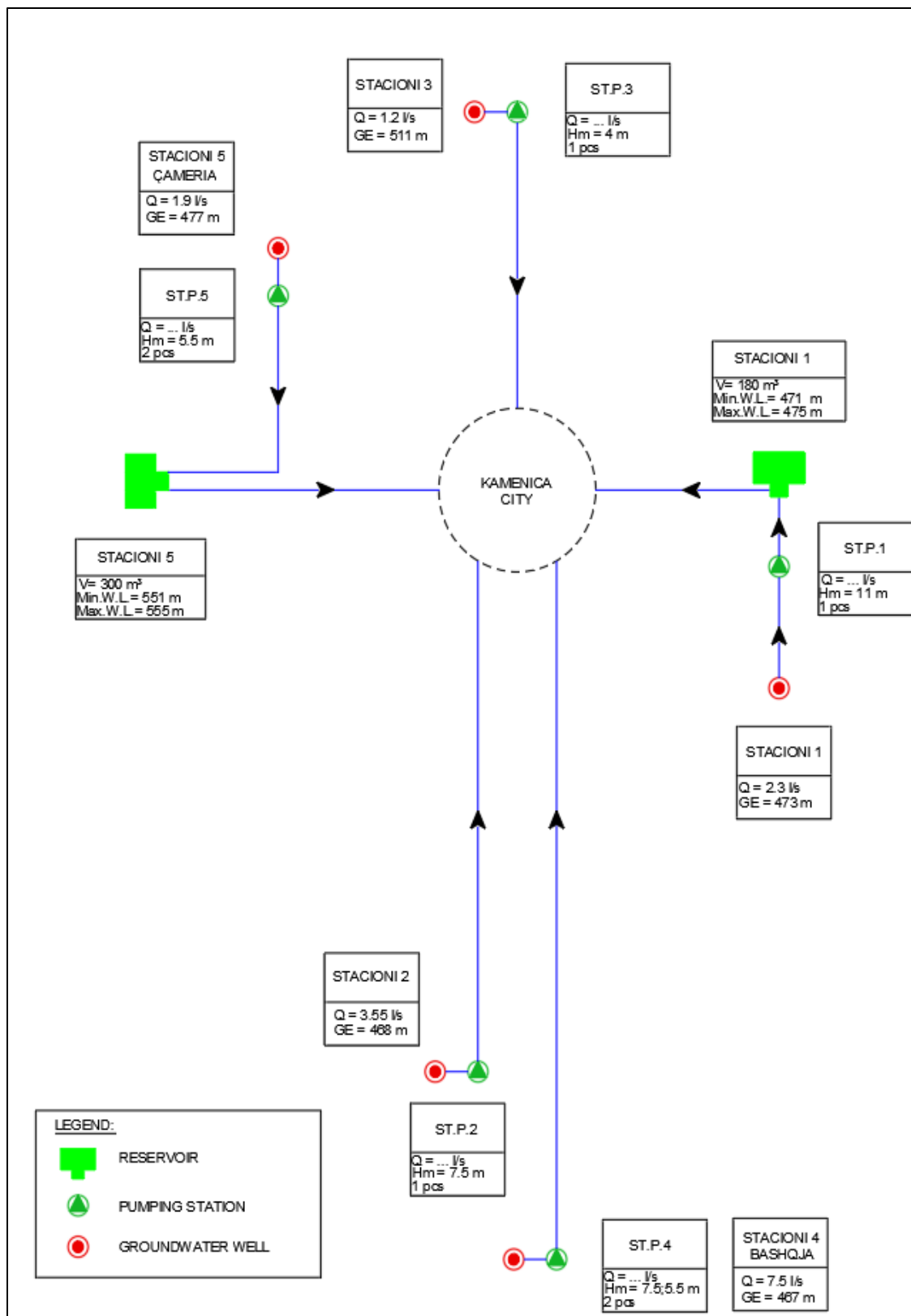


Figura 3. Pamje skematike e ujësjellësit të Kamenicës

## 2.2. Aktivitetet e planifikuara

Aktivitetet e nënprojektit sipas kësaj Kontrate përfshijnë:

1. Përmirësimi i shpërndarja e **rrjetit të tubacionit** në Kamenicë;
2. Përmirësimi i linjës së transmetimin e ujit në Përlepnice – **Linja 0**;

### 2.2.1. PËRMIRËSIM I RRJETIT TË SHPËRNDARJES SË UJIT NË KAMENICË

Pjesa e rrjetit brenda objektit të projektit ndodhet në pjesën jugore të qytetit dhe mbulon pothuajse 1/3 e rrjetit të qytetit. Tubacionet janë kryesisht elementë rrjeti dhe të lidhur me njëri-tjetrin. Vendndodhja e zonës së projektit në Kamenicë është paraqitur në Figurën 4 më poshtë.

Rrjetet ekzistuese të shpërndarjes së KRU Hidromorava janë zhvilluar gjatë 60 viteve të fundit dhe moshë mesatare aktuale e të gjitha rrjeteve të shpërndarjes është rreth 30 vjet. Kjo nismë është vendimtare për shkak të vjetërsimit të infrastrukturës, e karakterizuar nga përkeqësimi dhe rrjedhja.

Tubacioni aktual kryesor i ujit, i ndërtuar nga tubacione AC, është planifikuar për zëvendësim me material modern/më miqësor ndaj mjedisit me tuba PE (polietileni) dhe me diametër më të madh. Gjurmët e reja të tubacionit do të shkojnë paralelisht me tubacionin ekzistues AC, i cili do të mbetet i paprekur, duke eliminuar krijimin e mbetjeve të asbestit.

Ky nënprojekt përfshin përmirësimin e mbi 11,5 km të tubacioneve të shpërndarjes së ujit në qendër të qytetit të Kamenicës dhe rrethinat e tij. Dimensionet dhe gjatësia e tubave janë të detajuara në tabelën e mëposhtme:

Diametri i tubit (Ø)	Lloji	Gjithsej (m)
50	HDPE	10
63	HDPE	8754
90	HDPE	2831
TOTALI		11595

Nënprojektin do t'i përmbahet shtrirjeve ekzistuese të tubacioneve aktuale të ujit dhe do të përfshijë aktivitete të tilla si mobilizimi dhe menaxhimi i vendit të punës, demolimi, gërmimi dhe instalimi i tubave. Për të lehtësuar funksionimin normal gjatë periudhës së ndërtimit, do të zbatohen masa duke përfshirë menaxhimin e trafikut, mirëmbajtjen e rrugëve, masat paraprake të sigurisë dhe riparimin e çdo dëmtimi. Pas kësaj, punimet e shembjes përfshijnë përgatitjen e trasesë për instalimin e tubacionit të ri të ujit. Kjo përfshin detyra të tilla si heqja e asfaltit dhe betonit, duke siguruar ruajtjen e sigurt të materialeve. Këto përpjekje janë thelbësore për të hapur rrugën për instalimin e tubacionit të ri duke minimizuar ndërprerjet dhe për të garantuar sigurinë publike.

Punimet e gërmimit përfshijnë hapjen e kanaleve për shtrimin e tubacioneve të reja të ujit, duke marrë parasysh faktorë të tillë si kategoria e tokës, kushtet e terrenit dhe dendësia e trafikut. Duhet të përdoren të dyja metodat e gërmimit mekanik dhe manual, me vëmendje të përpiktë për sigurimin, mirëmbajtjen dhe nivelimin e kanaleve.

Furnizimi dhe shpërndarja e rërës për shtrimin dhe mbulimin e tubave, si dhe e rërës gëlqerore për restaurimin e rrugëve, janë hapa kritikë për të siguruar qëndrueshmërinë dhe stabilitetin e tubacioneve të instaluar dhe segmenteve rrugore. Përdoren teknikat e duhura të ngjeshjes dhe shtresimit për të arritur specifikimet e dëshiruara dhe integritetin strukturor.

Si përmbledhje, aktivitetet e përshkruara përfshijnë një qasje gjithëpërfshirëse ndaj ndërtimit, që përfshin mobilizimin, demolimin, gërmimin, furnizimin me materiale dhe instalimin strukturor, të gjitha që synojnë të garantojnë zbatimin e suksesshëm të projektit të furnizimit me ujë duke respektuar standardet e sigurisë, cilësisë si dhe standardet rregullatore.



Figura 4: Paraqitja e linjave të rrjetit të ujit në Kamenicë

## 2.2.2. PËRMIRËSIM I GYSËS SË SHPËRNDARJES SË UJIT NË PERLEPNICË – LINJA 0

Linja 0 është furnizuesi kryesor në Përlepnicë ITU. Pika fillestare e linjave të transmisionit është linja e pompimit të ujit të papërpunuar që transporton ujin nga Stacioni i Pompave të Përlepnicës (SP) në Impiantin e Trajtit të Ujit në Përlepnicë (ITU). Pra, Linja 0 funksionon si linjë e transmetimit të ujit të papërpunuar nga SP Përlepnica në ITU Përlepnica.

Me këtë kontratë planifikohet zëvendësimi i tubacionit ekzistues HDPE me diametër Ø500mm për të akomoduar kapacitetet e zgjeruara të trajtimit të ujit nga SP Përlepnica në ITU Përlepnica. Me rritjen e parashikuar të kërkesës për ujë të papërpunuar për Impiantin e Trajtit të Ujit (ITU), instalimi i një tubacioni të ri HDPE Ø630 mm, me një gjatësi prej 187,7 metrash, do të sigurojë kapacitet efikas të transportit të ujit të papërpunuar nga rezervuari i digës së Përlepnicës përmes galerisë së digës deri në stacionin e pompimit. Ky përmirësim është thelbësor për t'i mundësuar ITU-së të trajtojë dhe përpunojë në mënyrë efektive vëllimin më të madh të ujit të papërpunuar që kërkohet për shpërndarje në Përlepnicë, Gjilan dhe zonat përreth. Paraqitja e përgjithshme e këtij tubacioni është ilustruar më poshtë.

Tabela 3. Specifikimet hidraulike të Linjës 0

Start Point	Perlepnica Pumping St
End Point	Perlepnice WTP
Pipe Diameter	630
Pipe Type	HDPE
Pressure Class (ATM)	10,00
William - Hazen Coeff., C	150
Pipe Length (m)	187,70
Design Flow (m <sup>3</sup> /day)	33.696,00
Design Flow (l/s)	390,00
Flow Velocity (m/s)	1,61
Total Head Loss (m)	0,57
Hydraulic Grade at the Start Point (m)	553,00
Maximum Water Level at the End Point (m)	605,00
Required Pump Head (m)	52,57

Tabela 4. Linjat kryesore të projektit në Përlepnicë

Diametri i tubit (Ø)	Lloji	Gjithsej (m)
630	HDPE	187,7
TOTALI		187,7

Pamja e profilit të planit të Tubacionit 0 është ilustruar më poshtë:



Figura 5. Pamje të planit të profilit të tubacionit 0 nga SP Përlepnica në ITU Përlepnica



Figura 6: Pamje ajrore – Linja e planifikuar 0 (187,7 m)

Tabela 5: Formacionet gjeologjike të linjës 0

	Fillimi	Fundi	Litologjia
LINJA 0	0+000	0+187	Filitet

Tabela 6: Formacionet hidrogjeologjike të linjës 0

	Fillimi	Fundi	Seksioni hidrogjeologjik	Litologjia
LINJA 0	0+000	0+187	Përfshini pa porozitet të konsiderueshëm ndër granularë ose të çarë (p.sh. gur ranor, gur ranor+ argjilë/ Aleurite, konglomerat, shkëmb metamorfik, shkëmb vullkanik, shkëmb piroklastik)	Shkëmb metamorfik, i pandarë

## 2.3. Natyra e punimeve

Aktivitetet sipas kësaj Kontrate për rrjetet e tubacioneve do të përfshijnë, por nuk kufizohen në sa vijon:

### 1. Mobilizimi i 'vendit të punës' dhe menaxhimi i 'vendit të punës'.

- Vendosja e pajisjeve për furnizim alternativ me energji elektrike (gjeneratorë, kablllo, etj.);
- Organizimi dhe rregullimi i trafikut në koordinim me përfaqësuesit komunal dhe Policinë Rrugore gjatë gjithë periudhës së ndërtimit;
- Mirëmbajtja e duhur e rrugëve në punishte;
- Zbatimi i masave të sigurisë brenda punishtes;
- Riparimi i dëmtimeve të rrugëve dhe gjelbërimit dhe rikthimi i tyre në gjendjen fillestare.

### 2. Punime demolimi për përgatitjen e trasesë për vendosjen e tubacionit të ri të ujit<sup>2</sup>.

- Prerja dhe heqja e asfaltit përgjatë rrugës ku është planifikuar vendosja e tubacionit të ri.
- Heqja e kubave të betonit (në vend të sigurt), të vendosura përballë ambienteve të biznesit dhe shtëpive të banimit, përgjatë rrugës ku është planifikuar vendosja e tubacionit të ri.
- Heqja e kubeve të betonit që konsiderohen të dëmtuara dhe nuk mund të kthehen në punishte përgjatë trasesë ku është planifikuar të vendoset tubi i ri i ujit.
- Prerja dhe heqja e shtresës së betonit përgjatë rrugës apo përballë shtëpive, bizneseve apo në trotuar ku është planifikuar vendosja e tubacionit të ri të ujit. Betoni duhet të hiqet dhe të transportohet në vend depozitim të lejuar nga komuna.
- Nëse ndonjë rrethojë, të vendosura përballë ambienteve të biznesit dhe shtëpive të banimit përgjatë rrugës ku është planifikuar instalimi i ri i tubave, do të duhet të hiqen me kujdes.
- Nëse ndonjë reklamë e vendosur aktualisht përballë ambienteve të biznesit përgjatë rrugës ku do të vendoset tubi i ri do të hiqet dhe do të zhvendoset në një vend të sigurt.
- Nëse gjendet ndonjë shtyllë elektrike e vendosur në beton përgjatë rrugës ku është planifikuar të vendoset tubacioni i ri, do të zhvendoset. Ky proces do të kryhet në koordinim të ngushtë me autoritetet e kompanisë KEDS për të siguruar trajtimin dhe ruajtjen e duhur.

### 3. Punime gjurmimi për hapjen e kanalit dhe mbulimin e kanalit.

- Punimet e gjurmimit përfshijnë hapjen e kanaleve dhe mbulimin e tyre për vendosjen e tubacioneve të reja të ujit. Këtu përfshihen kanalet e gjurmimit të dheut të kategorisë III dhe IV për profile të ndryshme tubash, si DN-50mm, DN-63mm dhe DN-90mm në Kamenicë ndërsa DN-630mm në Përlepnice. Gjatësia, gjerësia dhe thellësia e kanaleve ndryshojnë në varësi të terrenit. Disa nga këto punime do të kryhen në zona me trafik të rënduar, duke kërkuar sigurimin, mirëmbajtjen dhe nivelimin përfundimtar të kanaleve. Gjurmimi vlerësohet të kryhet kryesisht me ekskavatorë (90%) dhe me dorë (10%). Korridorin e vlerësuar i Ndikimit (Col), i përcaktuar nga faktorë të tillë si gjerësia e tubit, boshllëku nga tubi ekzistues, funksionimi i ekskavatorit dhe mbushja, shtrihet afërsisht 100 cm për diametrat e tubave deri në 90 mm. Për tubin DN 630 mm, Col zgjerohet në afërsisht 193 cm. Kohëzgjatja e punës në një seksion të caktuar, duke shkaktuar shqetësim të njerëzimit dhe trafiku, nuk do të kalojë 6 orë.

---

<sup>2</sup>Kontraktori është i detyruar të mbledhë të gjitha të dhënat në lidhje me instalimet në punishte (mbi tokë dhe nëntokë, duke përfshirë por pa u kufizuar në: kabllot elektrike dhe telefonike, tubacionet e ujit dhe kanalizimeve etj.) dhe të kujdeset për mbrojtjen e tyre nga dëmtimet e mundshme gjatë zbatimit të kontratës. Kontraktori duhet të bashkëpunojë me ndërmarrjet për ofrimin e shërbimeve publike, me autoritetet komunale për të ofruar të gjithë informacionin e nevojshëm për infrastrukturën ekzistuese.

- Për shkak të pranisë së hapësirave të ngushta në zona të caktuara, vëmendje e veçantë kërkohet për përdorimin e teknikave që mundësojnë gjurmime të sigurta dhe efikase brenda hapësirave të kufizuara.
- Furnizimi, shpërndarja dhe nivelimi i rërës nën tub dhe për mbulimin e tubit. Furnizimi mund të jetë nga gurë të grimtuar (thërrmues guri) ose fraksion nga lumenjtë.
- Mbulimi i kanalit me tokë/material të grimtuar. -Mbulimi i kanalit duhet të bëhet shtresë pas shtrese dhe të përfshijë ngjeshjen e tokës/materialit me makineri adekuate. Ky pozicion përfshin gjithashtu heqjen e dheut të tepërt nga punishtja, ndarjen e gurëve dhe materialeve të tjera që mund të dëmtojnë tubat e instaluar.
- Furnizimi, shpërndarja dhe ngjeshja e rërës gëlqerore buferike 0-60mm për asfalt për segmentet rrugore ku është hequr asfalti; duke e ngjeshur në shtresa maksimumi 20-30 cm, ndërsa trashësia e shtresës duhet të jetë 30 cm.
- Heqja e dheut të tepërt (materiali i heqjes): Ngarkimi dhe transporti i dheut/materialit të tepërt nga kantieri (heqja e materialit nga kanalet e tubacioneve, heqja e materialit nga pusët, heqja e materialit nga valvulat e kontrollit) transporti në vend depozitimin e lejuar komunal.

#### 4. Tubacion dhe montim – Punime montazhi.

- Punimet montuese të tubacionit dhe montimeve përfshijnë blerjen, instalimin dhe transportin e tubave HDPE 100 - RC me specifikime SDR 17 dhe PN 10 bar. Nënprojekti përfshin tuba HDPE në diametra të ndryshëm (DN 50, DN 63, DN 90 dhe DN 630). Për më tepër, nënprojekti përfshin blerjen, instalimin dhe transportin e pajisjeve të materialit PE, llojeve të ndryshme të makinerive, reduktuesve, pajisje elektro fusion, fusion dhe kapakë fundorë.
- Blerja, transporti dhe instalimi i shiritit të sinjalit me tela metalike që do të vendoset 20 cm mbi tubacionin e ujit.
- Blerja, transporti dhe instalimit të montimeve prej gize për pusetat kryesore, në përputhje me standardet DIN EN ISO 9000-2000 dhe të certifikuar sipas testeve të cilësisë DIN-DVGW. **Të gjitha pajisjet duhet të mbrohen nga korrozioni me një shtresë epokside me trashësi minimale 250 µm**, duke iu përmbajtur standardeve DIN 3476(P) dhe DIN 30677. **Të gjitha valvulat dhe pajisjet duhet të prodhohen për përdorim për ujë të pijshëm** me fillanxa, duke përmbushur standardet DIN EN 1092-2. Presioni i punës i valvulave dhe pajisjeve duhet të jetë 10 bar. Pajisjet (bulona, dado, rrota gome, etj.) për lidhjen e pjesëve fazore janë të përfshira për të gjitha pozicionet dhe ato duhet të jenë rezistente ndaj korrozionit.

5. Blerja, montimi, transporti dhe montimi i mekanizmit teleskopik për funksionimin e valvulave të instaluar në tokë me të gjithë elementët e nevojshëm për funksionim dhe të mbrojtur nga mbështjelljet plastike.

6. Furnizimi, transporti dhe montimi i tapave cilindrikë për valvulat e kontrollit. -Kapaku duhet të jetë i prodhuar sipas standardit DIN 40 56. Kapaku duhet të jetë i prodhuar nga GG 20. Trupi është i bituminizuar dhe i mbrojtur nga korrozioni - dimensionet e kapakut duhet të jenë si më poshtë: - diametri i kapakut: pjesa e sipërme - 120 mm, ndërsa pjesa e poshtme - 170 (me formë rrethore).

7. Valvulat e ajrit -Blerja, transporti dhe montimi i: valvulave të ajrit VV DN 50; valvulat e portës (trup i shkurtër) DN 50; pajisje të ndryshme FF DN 80/600, FFR 80/50, TEE 80/50, HDPE AF DN-90; Tubacioni i kullimit Ø100 PE me hapje të grimtuar për kullimin e pusëtës me gjatësi tubacioni: L=15.0m'.

8. Valvulat e larjes. -Ai përfshin blerjen, transportin dhe instalimin e valvulave të portës (DN 50), së bashku me pajisje të ndryshme (të tilla si FF DN 50/900, TEE 63/63, dhe HDPE AF DN-63. Për më tepër, tuba kullimi Ø100 PE me vrima të grimtuara me gypa me gjatësi prej 1,1 m.



9. Hidrantë. -Blerja, transporti dhe montimi i hidrantëve: TEE PE DN 160/90mm, DN 90/90mm, Elektro-Muff DN 160mm dhe 90mm; HDPE AF DN-90; Valvul teleskopike DN 80mm; Kupa Për Valvul Teleskopike DN 80mm; Bandë Duckfoot, 90°, DN 80mm; FF, DN 80mm, L=800mm; Hidrante, DN 80mm.

10. Testimi dhe dezinfektimi i tubacioneve të instaluar të ujit. -Ai përfshin testimin e presionit dhe procedurat e pastrimit duke iu përmbajtur standardeve dhe rregulloreve teknike. Testet e presionit ndjekin udhëzimet e përshkruara në Udhëzuesin Gjerman DVGW W 400-2, ndërsa procedurat e pastrimit dhe dezinfektimit i përmbahen rregullit DVGW W 291.

11. Punime strukturore - Punime betoni.

Betonimi i puseve - Nënprojekti përfshin betonimin e puseve, konkretisht furnizimin dhe ndërtimin e pusëve të betonit të klasës C 25/30, të papërshkueshme nga uji, për komponentë të ndryshëm si valvola ajri, valvola larëse, valvola kontrolli, hidrantë. Dimensionet për pusët e shkarkimit dhe pusët e ajrit janë të specifikuar në detajet e nënprojektit.

Bloqe ankorimi / bloqe shtytëse -Nënprojekti përfshin furnizimin dhe ndërtimin e blloqeve të betonit të armuar për ankorimin dhe mbrojtjen e tubave të ujit, kthesave dhe pjesëve mbështetëse fasonike për elementë të ndryshëm të infrastrukturës.

12. Dëmtim i infrastrukturës dhe kthim në gjendjen e mëparshme.

- Riparimi dhe restaurimi i çdo instalimi infrastrukturor të dëmtuar ose të shkatërruar gjatë nënprojektit, duke përfshirë shërbimet mbitorësore dhe nëntokësore si kabllot elektrike dhe telefonike, gypat e ujit dhe kanalizimit.
- Furnizimi, transporti dhe montimi i asfaltit me dy shtresa me bojë emulsioni në segmentet rrugore ku është prerë dhe hequr asfalti.
- Furnizimi, transportimi, shtrimi dhe ngjeshja e tamponit, rërës dhe shtresës qarkulluese për restaurimin e kubeve ekzistuese të betonit dhe vendosjen e blloqeve të reja të betonit.
- Furnizimi, transporti dhe vendosja e shtresës së betonit në segmentet rrugore ku është prerë dhe hequr betoni.
- Përgjatë gjurmës së planifikuar të tubacionit do të kryhet vendosja e rrethojave prej betoni ose metali para ambienteve të biznesit dhe shtëpive të banimit.
- Reklamat përpara ambienteve të biznesit përgjatë gjurmës së planifikuar të tubacionit do të restaurohen, ri montohen dhe testohen me kujdes sipas nevojës.
- Shtyllat elektrike përgjatë gjurmës së planifikuar të tubacionit do të zhvendosen dhe restaurohen në koordinim me KEDS-in për të siguruar trajtimin dhe sigurinë e duhur.

13. Lidhja e rrjetit - tubacionet ekzistuese me rrjetin e ri të instaluar.

Lidhja e rrjetit ekzistues të gypave të ujësjellësit me gypat e rinj të instaluar, deri në funksionalizimin e plotë të ujësjellësit.

### 3. KUSHTET BAZË MJEDISORE DHE SOCIALE

Aktivitetet e Programit FLOWS të Komponenti 2 do të zhvillohet në pellgun e lumit Morava e Binçes. Ky pellg lumi mbulon komunat e tilla si Gjilanin, Novoberdën, Vitinë, Klllokotin, Parteshin, Kamenicën dhe Ranillugun. Në këtë pellg, të karakterizuar nga reshje të ulëta dhe nivele të larta me mungesë uji, thatësira ka ndikuar rëndë cilësinë e ujit, duke çuar në racionimin e ujit në qytetet dhe fshatrat kryesore. Rënia e cilësisë së ujit e ka bërë atë të papërshtatshëm për aktivitete ekonomike, përfshirë ujitjen, duke çuar në masa të rrepta racionimi dhe varfërim të furnizimit me ujë të pijshëm në zona të caktuara.

#### 3.1. Karakteristikat gjeografike

Komuna e Kamenicës shtrihet në lindje të Kosovës. Kufizohet në jugperëndim me Ranillugun, në perëndim me komunën e Novobërdës, në veriperëndim me Prishtinën dhe në veri dhe lindje kufizohet me Serbinë. Ai mbulon një sipërfaqe prej 523 km<sup>2</sup> (52,310 hektarë), që përfshin 60% terren kodrinor-malor dhe 40% terren të rrafshët.

Kamenica, është afërsisht 27 km nga Gjilani, dhe 75 km nga Prishtina.

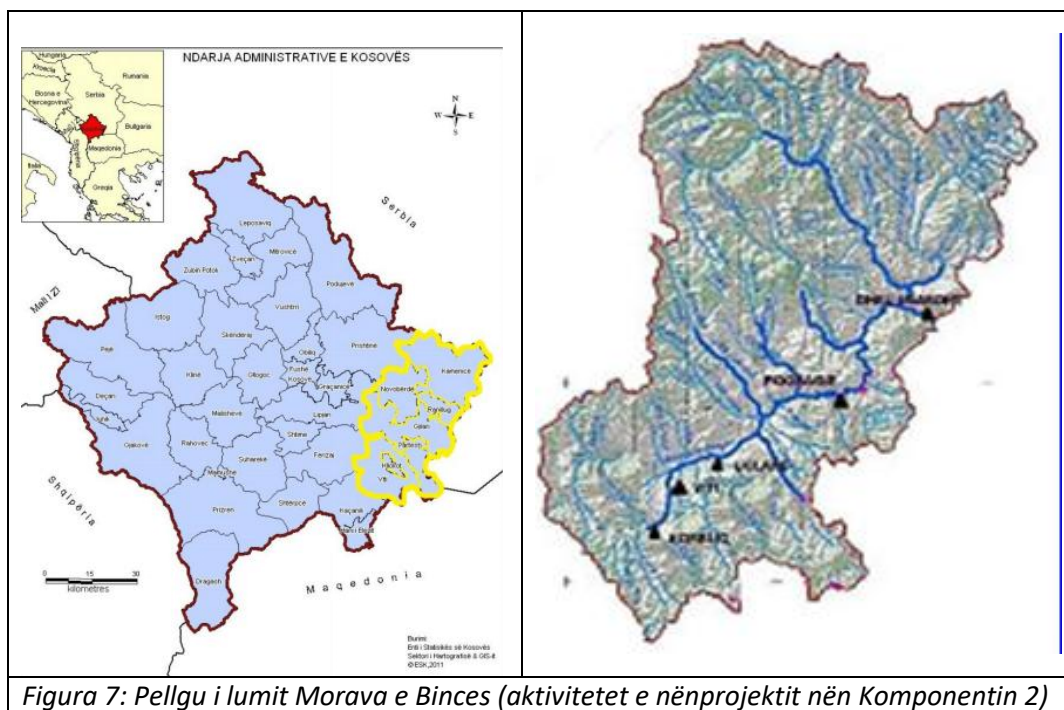


Figura 7: Pellgu i lumit Morava e Binçes (aktivitetet e nënprojektit nën Komponentin 2)

Komuna e Kamenicës përshkohet nga disa lumenj, ndër të cilët lumi i Krivarekës, i Hogoshtit dhe i Moravës së Binçes. Lumi Krivareka mbledh ujë nga lumenj të ndryshëm më të vegjël dhe është degë e Moravës së Binçes, e cila kalon nëpër qytetin e Kamenicës. Rrjedha e lumit Krivareka është zakonisht më e lartë gjatë marsit, shkurtit dhe majit, me prurje më të vogla në gusht dhe shtator. Në pjesën perëndimore ekziston liqeni në fshatin Ruboc.

#### 3.2. Cilësia e ajrit dhe zhurma

Komuna e Kamenicës përballet me disa sfida sa i përket cilësisë së ajrit. Ashtu si komuna e Vitisë, asaj i mungojnë stacionet për monitorimin e ndotjes së ajrit, duke e bërë të vështirë vlerësimin dhe kontrollin

e ndikimeve mjedisore. Për më tepër, rritja e shpejtë e numrit të automjeteve, shumë prej të cilave janë modele më të vjetra pa konvertues katalitikë, kontribuon në ndotjen përmes emetimeve të tilla si CO dhe CO<sub>2</sub>. Sa i përket ngrohjes, Kamenica mbështetet shumë në ngrohje me dru, me rreth 6,500 familje që e përdorin atë si resurs kryesor të energjisë. Resurse të tjera të ngrohjes në komunë përfshijnë qymyrin, naftën, naftën dhe gazin. Mungesa e sistemit të ngrohjes e ndërlikon më tej situatën, duke përforcuar sfidat në menaxhimin e cilësisë së ajrit..

### 3.3. Klima

Kamenica ka një klimë kontinentale, me një temperaturë mesatare vjetore prej 10.9°C. Muaji më i ngrohtë është gushti, duke arritur në 37°C. Në të kundërt, muaji më i ftohtë është janari, me temperatura mesatare -2, 3°C. Reshjet vjetore në Kamenicë janë ~673 mm. Reshjet mesatare variojnë nga 499 - 675 l/m<sup>2</sup>.

### 3.4. Sasia dhe cilësia e ujit

Në Kamenicë, lumi Krivareka shërben si pikë shkarkimi i ujërave të zeza, duke çuar në probleme të cilësisë së ujit nga rrjedhjet e prodhuara nga mbi 25,000 banorë. Kjo ndotje nxjerr në pah nevojën për përmirësimin e praktikave të trajtimit dhe menaxhimit të ujërave të zeza.

Pellgu i Moravës së Binçes ka gjashtë stacione monitorimi të shtrira në dy lumenj. Dy stacione janë pika referimi, të kontrolluara dy herë në vit, ndërsa katër të tjerët ndodhen përgjatë lumit dhe monitorohen njëmbëdhjetë herë në vit. Lumi Krivarekë ka dy stacione monitoruese. Stacioni i parë tregon cilësi të lartë të ujit, por ndotja rritet në fshatin Marevc për shkak të shkarkimit nga miniera e Artanës, duke çuar në ulje të nivelit të pH dhe përqendrim më të lartë të metaleve të rënda. Sedimentimi shkakton turbullirë dhe një nuancë kafe të ujit, por rrjedha ndihmon në heqjen e metaleve për shkak të pH të ngritur. Anasjelltas, stacioni i dytë në Domoroc tregon cilësi më të dobët të ujit, me nivele më të larta të ndotësve si turbullira, amoniaku dhe nitritet<sup>3</sup>.

### 3.5. Hidrologjia

Kamenica ndodhet pranë lumit Morava e Binçes dhe degëve të tij, me rrjete të gjera hidrografike. Rrjeti hidrografik i Kamenicës përfshin lumenj dhe përrenj të ndryshëm si Berivojcë, Koretin, Topanicë, Shipashnic, Desivojcë dhe Kremenata ndër të tjera.

### 3.6. Përmbytjet

Vërshimet në komunën e Kamenicës janë të zakonshme, veçanërisht përgjatë lumenjve dhe përrenjve si Krivareka, lumi Hogosht dhe Shipashnica. Përmbytjet e mëdha në vitin 2014 çuan në dëmtime të infrastrukturës, humbje bujqësore dhe ndotje të ujit të pijshëm në këtë komunë.

### 3.7. Erozioni i tokës

Në komunën e Kamenicës, erozioni është një shqetësim i madh, duke rezultuar në humbjen e tokës bujqësore dhe dëmtimin e ekonomive familjare. Përafërsisht 48% e sipërfaqes komunale, që mbulon 25,050 hektarë, përballet me një rrezik të lartë erozion, ku mbizotëron erozioni i fortë dhe shumë i fortë. Konkretisht, 11550 hektarë janë kategorizuar si me erozion shumë të fortë, duke nxjerrë në pah ashpërsinë e rrezikut. Ky rrezik i shtuar i atribuohet një kombinimi të faktorëve natyrorë dhe aktiviteteve njerëzore

### 3.8. Gjeologjia

Komuna e Kamenicës shfaq diversitet të konsiderueshëm lito-izografik, me terren kompleks tektonik të karakterizuar nga procese të ndryshme gjeologjike si erozioni, rrëshqitjet e dheut dhe shembja e tokës.

<sup>3</sup> [https://www.ammk-rks.net/assets/cms/uploads/files/Publikime-raporte/Shqip\\_WEB.pdf](https://www.ammk-rks.net/assets/cms/uploads/files/Publikime-raporte/Shqip_WEB.pdf)

Tubacioni kryesor i nënprojektit do të ecë paralel me atë ekzistues, pa ndryshime në modelet e rrjedhjes që mund të ndikojnë në rrjetet e shpërndarjes së ujit në Kamenicë.

Vlerësimi gjeologjik i gjurmëve të tubacionit në Kamenicë identifikon formacione të ndryshme duke përfshirë gur ranor, konglomerat, argjilore, gëlqeror, shtuf, proluvium, tarraca lumore dhe aluvion.

Rajoni 1	Gur ranor, konglomerat, gur argjil, gëlqeror, shtufa.
Rajoni 2	Proluvium - fanglomerat i fragmenteve të shkëmbinjve, depozitime ranore - baltë.
Rajoni 3	Tarracat e lumit - zhavorr, rërë.
Rajoni 4	Aluvion - zhavorr, rërë, baltë.

Tabela.7: Formacionet Gjeologjike të Rrjetit të Kamenicës

### 3.9. Menaxhimi i Mbetjeve

Praktikat e menaxhimit të mbeturinave në Kamenicë mbikëqyren nga kompania publiko-private 'Ekohigjiena' me deponimin e mbeturinave në deponinë e Gjilanit. Megjithatë, gjendja e deponisë është e pakënaqshme, duke kërkuar përmirësime për të parandaluar përzierjen e ujërave sipërfaqësore dhe ujërave të zeza të deponisë.

### 3.10. Flora dhe Fauna

Kamenica përmend që është e pasur me kafshë të egra, duke përfshirë specie të rrezikuara që kërkojnë mbrojtje. Ka plane për të mbrojtur këto zona dhe speciet që banojnë në to.

Llojet endemike, pothuajse endemike dhe të kërcënuara të bimëve dhe kafshëve nuk ekzistojnë në zonën e nënprojektit që është zonë urbane dhe nuk ka asnjë ndikim në biodiversitetin në zonën e nënprojektit gjatë zbatimit.

### 3.11. Trashëgimia Kulturore

Komuna e Kamenicës është shtëpia e monumenteve të ndryshme kulturore dhe historike, si kështjella, kalatë, kisha iliro-dardane dhe vende të tjera besimi, që pasqyrojnë historinë e larmishme të rajonit dhe kërkojnë përpjekje të përbashkëta për ruajtjen. Vendet e rëndësishme përfshijnë si lokalitetin ilir të Kulinës, kalanë në Kopernicë, varrin e Shehut në Topanicë, varrin në Rogaçicë dhe Manastirin e Moqarit. Gjithsej 44 objekte të trashëgimisë kulturore (21 arkeologjike dhe 23 arkitekturore) janë përfshirë në listën e objekteve të MKRS-së nën mbrojtje të përhershme/të përkohshme.

Vendndodhjet e investimeve janë larg vendeve arkeologjike, ndërsa janë përfshirë dispozita për të adresuar gjetjet e mundshme të rastësishme ose zbulimet arkeologjike gjatë zbatimit të projektit.

## KARAKTERISTIKAT SOCIO-EKONOMIKE

### 3.12. Demografia

Sipas Regjistrimit të vitit 2024, Komuna e Kamenicës ka një popullsi prej 22,868 banorësh me një dendësi prej <100 individë për kilometër katror. Shumë banorë jetojnë jashtë vendit. Në Kamenicë shumicën e popullsisë e përbëjnë shqiptarët, të cilët përbëjnë 89,90% të totalit të banorëve. Komuniteti serb është grupi i dytë etnik më i madh, me 8.26%, që përfaqëson pakicën më të rëndësishme në zonë. Popullsia rome vijon si grupi i tretë më i madh, që përbën 1.66% të banorëve. Grupet etnike të mbetura, duke përfshirë boshnjakët, turqit, ashkalitë, goranët dhe të tjerët, së bashku përbëjnë vetëm 0.18% të popullsisë së përgjithshme.

Popullsia është kryesisht rurale. Sa i përket llojit të popullsisë (qytetare apo rurale), popullsia në Kamenicë është kryesisht rurale.

#### Popullsia e Kamenicës sipas grup moshave (Regjistrimi 2024)

Kamenicë	Grup moshat	0 deri 4	5 deri në 9	10 deri në 14	15 deri në 19	20 deri 24	25 deri 29	30 deri në 34	35 deri në 39	40 deri në 44
Gjithsej	22868	1143	1258	1330	1515	1901	1645	1534	1286	1247

Kamenicë	Grup moshat	45 deri në 49	50 deri në 55	56 deri në 59	60 deri në 64	65 deri në 69	70 deri në 74	75 deri në 79	80 deri në 84	85+
Gjithsej	22868	1528	1682	1789	1553	1300	928	588	415	226

Shpërndarja demografike e komunës së Kamenicës nxjerr në pah një popullsi relativisht të re, me një përqindje të konsiderueshme të individëve të grup moshës 0-19 vjeç. Numri i popullsisë për këtë segment rritet në mënyrë të qëndrueshme nga 1,143 në kategorinë 0-4 në 1,515 në kategorinë 15-19, duke treguar një prani të fortë të fëmijëve dhe adoleshentëve. Popullsia më e lartë shihet në grup moshën 20-24 vjeç (1,901), gjë që mund të sugjerojë një numër të konsiderueshëm të rriturish të rinj, ndoshta studentë ose profesionistë të karrierës së hershme. Megjithatë, numrat bien gradualisht pas këtij kulmi, me grup moshat 25-29 dhe 30-34 që shohin një rënie të lehtë. Kjo mund të jetë indikator i modeleve të migrimit, ku individët më të rinj mund të kërkojnë mundësi diku tjetër.

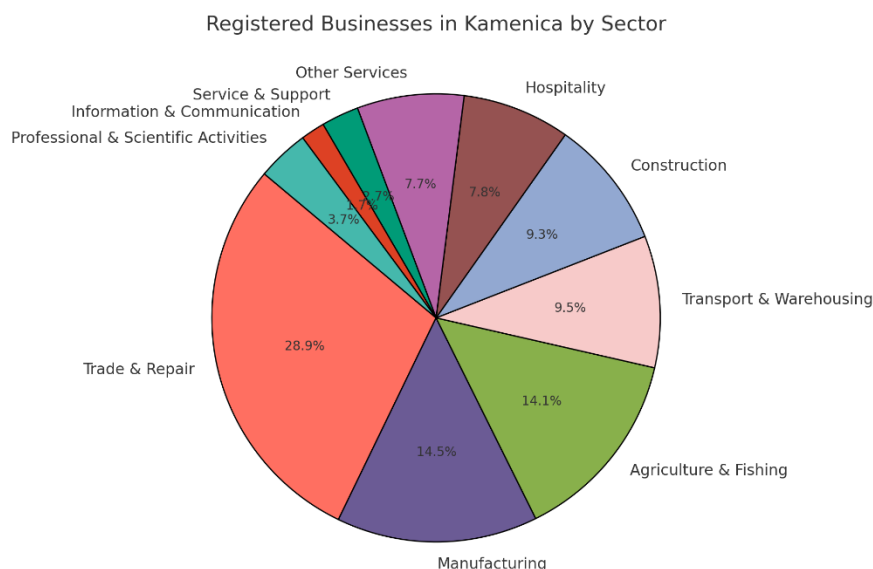
Popullsia e moshuar (60 vjeç e lart) tregon një tendencë në rënie, me shifra dukshëm më të ulëta në kategoritë 75+. Kategoria 85+ ka numrin më të ulët (226), duke theksuar një jetëgjatësi relativisht më të ulët ose një migrim të mundshëm të individëve të moshuar. Rënia e numrave në grupet e moshuara sugjeron ose një proces natyror të plakjes demografike ose një prirje të migrimit të jashtëm midis të rriturve në moshë pune që ndikon në mbajtjen e të moshuarve. Në përgjithësi, demografia e Kamenicës sugjeron një bazë rinore me një sfidë të mundshme në mbajtjen e popullsisë së moshës mesatare dhe të moshuar, e cila mund të ndikojë në strukturat ekonomike dhe sociale afatgjata.

### 3.13. Ekonomia

Ekonomia lokale e komunës së Kamenicës udhëhiqet kryesisht nga bujqësia, prodhimi në shkallë të vogël dhe tregtia. Bujqësia mbetet një sektor kyç, me fermerë vendas të angazhuar në kultivimin e kulturave bujqësore, blegtori dhe prodhimin e qumështit. Vitet e fundit, ka pasur një zhvendosje graduale drejt agrobiznesit dhe praktikave të qëndrueshme bujqësore për të rritur produktivitetin dhe konkurrencën e tregut. Ndërmarrjet e vogla dhe të mesme luajnë gjithashtu një rol vendimtar në ekonomi, veçanërisht në sektorë të tillë si shitja me pakicë, ndërtimi dhe përpunimi i drurit. Megjithatë, si shumë rajone të tjera në Kosovë, Kamenica përballet me sfida ekonomike, duke përfshirë shkallën e lartë të papunësisë dhe zhvillimin e kufizuar industrial. Përpjekjet për të tërhequr investime dhe për të zhvilluar infrastrukturën, veçanërisht në energjinë e rinovueshme dhe turizmin, shihen si shtytës potencialë për rritjen ekonomike në të ardhmen. Tregtia ndërkufitare me rajonet fqinje gjithashtu kontribuon në ekonominë vendase, duke ofruar mundësi për bizneset për të zgjeruar tregjet e tyre dhe për të rritur të ardhurat.

Ekonomia lokale e Kamenicës përbëhet nga 1,533 biznese aktive të regjistruara, të kategorizuara në lloje dhe sektorë të ndryshëm. Pjesa më e madhe, 1121 biznese, operojnë si biznese individuale, të ndjekura nga 392 shoqëri me përgjegjësi të kufizuar. Gjithashtu, janë 16 shoqëri të përgjithshme, 3 shoqëri aksionare dhe 1 kooperativë bujqësore.

Për sa i përket sektorëve ekonomikë, pjesa më e madhe e bizneseve, 417, janë të angazhuara në tregtinë me shumicë dhe pakicë, riparimin e mjeteve motorike dhe motoçikletave. Pason industria përpunuese me 209 biznese, ndërsa 203 biznese janë të përfshira në bujqësi, pylltari dhe peshkim. Sektori i transportit dhe magazinimit ka 137 biznese, ndërsa 134 operojnë në ndërtim. Sektori i hotelierisë (hotele dhe shërbime akomodimi) përfshin 112 biznese, ndërsa 111 biznese ofrojnë shërbime të tjera të ndryshme. Gjithashtu, 39 biznese janë të angazhuara në aktivitete shërbimi dhe mbështetëse, dhe 25 biznese operojnë në sektorin e informacionit dhe komunikimit. Së fundi, 54 biznese janë të angazhuara në veprimtari profesionale, shkencore dhe teknike.



Ky mjedis i larmishëm biznesi nxjerr në pah strukturën ekonomike të Kamenicës, me një prani të fortë në tregti, bujqësi dhe prodhimtari në shkallë të vogël, duke treguar gjithashtu rritje potenciale në shërbime dhe ndërtim.

Nënprojekti, i vendosur në qytetin e Kamenicës, është lehtësisht i qasshëm përmes rrugëve të asfaltuara dhe përfshin si zona banimi publike ashtu edhe private.

### 3.14. Bujqësia

Komuna e Kamenicës, me sipërfaqe të përgjithshme prej 41,611 hektarësh, shfrytëzon 47% të tokës për bujqësi dhe kullota, ndërsa 48% është e mbuluar me pyje. Kjo do të thotë se afërsisht 90% e territorit të komunës ka potencial për përdorim bujqësor dhe blegtoral. I gjithë territori përbëhet nga toka me klasa cilësore që variojnë nga II deri në VII. Klasa VI mbulon pjesën më të madhe të territorit, me 48,2% (20,002 hektarë), e ndjekur nga klasa V me 14,3% (5,957 hektarë), klasa III me 11,45% (4,761 hektarë) dhe klasa të tjera siç tregohet në figurën IV. Cilësia e klasës V, VI dhe VII gjenden kryesisht në zonat kodrinore-malore të komunës, ndërsa tokat me cilësi të klasës II, III dhe IV përdoren për bujqësi. Bujqësia luan një rol të rëndësishëm në zhvillimin e ekonomisë vendore dhe mund të ndihmojë në uljen e papunësisë, sigurimin e sigurisë ushqimore duke përmirësuar mirëqenien e qytetarëve dhe zvogëlimin e importit të produkteve bujqësore që mund të prodhohen. Kamenica ka resurse për zhvillimin e pemëtarisë,

blegtorisë, bletarisë, prodhimit të mishit dhe shpendëve, si dhe resurse pyjore që mundësojnë kultivimin e frutave të egra dhe bimëve mjekësore, të cilat mund të luajnë një rol të rëndësishëm në zhvillimin e bujqësisë.

### 3.15. Kultura dhe Religjioni

Regjistrimi i vitit 2024 i Komunës së Kamenicës nxjerr në pah një komunitet të larmishëm fetar, me një popullsi kryesisht myslimane, duke e bërë Islamin besimin dominues. Grupi i dytë më i madh është komuniteti i krishterë ortodoks, kryesisht nga minoriteti serb, që përbën rreth 8.3% të popullsisë. Komuniteti katolik është i vogël dhe ka një prani të vogël të grupeve të tjera fetare. Për më tepër, disa banorë identifikohen si jo-fetarë, ndërsa të tjerë zgjedhën të mos i zbulojnë bindjet e tyre fetare.

## 4. SHQYRTIMET MJEDISORE DHE SOCIALE

Rreziku i caktuar për nënprojektin është i moderuar. Shqyrtimi mjedisor dhe social u krye duke përdorur formularin e shqyrtimit FLOWS KMMS, siç detajohet në Tabelën 11 në Shtojcën 2.

Aktivitetet e nënprojektit në Kamenicë janë të kufizuara në pronat publike, kryesisht rrugët dhe pjesërisht përfshijnë aktivitete me ndikime të mundshme mjedisore dhe sociale.

Masat e Shëndetit dhe Sigurisë në Punë (SHSP), mjedisore dhe sociale për mbrojtjen e popullatës lokale do të integrohen në kontratë dhe dokumentet e tenderit për të minimizuar ndërprerjet në komunitet.

Përfundimi i aktiviteteve të nënprojektit parashikohet të ketë ndikime pozitive mjedisore dhe sociale, pasi do t'u sigurojë përfituesve qasje në furnizim të sigurt dhe të mjaftueshëm me ujë.

## 5. NIVELI I RREZIKUT DHE INSTRUMENTET PËR ZBUTJEN E RISKUT

Rreziku i caktuar i nënprojektit është i moderuar, kështu që kërkon përgatitjen e një PMMS siç detajohet në KMMS të FLOWS. Mund të shkaktohen disa ndikime mjedisore dhe SHSP. Prandaj, KRU 'Hidromorava' me mbështetjen e EMP-së do të përfshijë kërkesat mjedisore dhe sociale për kontraktorin duke përfshirë të gjitha kërkesat e SHSP në kontratë dhe dokumentet e tenderit:

### **Rreziku dhe ndikimet sociale:**

- Dëmtime të përkohshme në rrugët publike si asfalti. Prandaj, kontraktori është i obliguar t'i kthejë asetet e dëmtuara në gjendjen e mëparshme. Nuk parashikohet përvetësimi i tokës.
- Ndërprerje e përkohshme e qasjes në shtëpi/ aktivitete ekonomike për shkak të zbatimit të aktivitetit. Prandaj, Kontraktori është i detyruar të informojë PNP-të për kohëzgjatjen e ndërprerjes dhe të bëjë përpjekje për t'i minimizuar ato.
- Shëndeti dhe Siguria në Komunitet/Siguria publike gjatë zbatimit;
- Rreziqet e sigurisë që lidhen me llogore të hapura;
- Rreziqet e sigurisë për fëmijët ku ndërtimi kryhet në rrugë;
- Rreziku i punësimit të fëmijëve (nën 18 vjeç) për aktivitete pune;
- Nivele të rritura të zhurmës dhe dridhjeve për shkak të automjeteve dhe pajisjeve të rënda, të cilat janë një shqetësim për komunitetin përreth zonës;
- Rritja e trafikut rrugor dhe pa qasje të përkohshme;
- Mungesa e ndërgjegjësimit dhe njohurive të punonjësve për çështjet e mbrojtjes sociale mbi gjininë, SHAS-në dhe DHBGJ-në;
- Shkatërrimi aksidental i infrastrukturës tjetër publike si rrjetet e energjisë elektrike;
- Dëmtimi i shërbimeve dhe shërbimeve të vendosura nën tokë (energji elektrike, interneti, telefoni, etj.)

### **Rreziqet dhe ndikimet e mundshme mjedisore:**

- Ndotja e ajrit për shkak të emetimeve të gazrave nga automjetet dhe pajisjet.
- Gjenerimi i pluhurit gjatë punimeve të gërmimit, mbushjes dhe ngjeshjes së dheut;
- Prodhimi i mbetjeve duke përfshirë mbetjet e ngurta, mbetjet e rrezikshme (asfalt, çimento) për shkak të gërmimit dhe zëvendësimit të linjave të vjetra të tubacioneve dhe mbetjeve shtëpiake. Prandaj, kontraktori është i detyruar të sigurojë pajisje të mirëmbajtura dhe të ndjekë masat zbutëse të përfshira në Planin e Menaxhimit të Mbetjeve, klauzolat PMMS për Kontraktorin dhe PP në dokumentet e tenderit;
- Nivele të rritura të zhurmës dhe dridhjeve për shkak të automjeteve dhe pajisjeve të rënda, të cilat janë një shqetësim për komunitetin përreth zonës;
- Derdhje aksidentale të naftës nga makineritë dhe automjetet që shkaktojnë ndotje të tokës dhe ujërave nëntokësore.

### **Rreziqet dhe ndikimet e mundshme të SHSP:**

- Aksidentet në punë dhe lëndimet nga aktivitetet e ngritjes dhe gërmimit;
- Aksidentet në punë dhe lëndimet nga automjetet që përplasen me punëtorët;
- Ballafaqimi me kimikate të rrezikshme që mund të shkaktojnë acarim të lëkurës dhe syve si çimento, asfalt.
- Rënia në zona të gërmuara ose rrëshqitja;
- Kanalizim i dobët në vend ose furnizim me ujë;
- Rreziqet nga lodhja fizike;
- Rreziqet mjedisore (eksponimi i nxehtësisë, reshjet, etj.);



- Rreziqet nga goditjet elektrike aksidentale nga shtyllat elektrike;
- Rreziku i punësimit të fëmijëve (nën 18 vjeç) për aktivitete pune;
- Shembja e llogoreve të gërmuara, dheu në tokë të paqëndrueshme.
- Aksidentet rrugore gjatë transportimit të materialeve dhe pajisjeve dhe mbeturinave për në dhe nga vendndodhja;
- Trajtimi manual i lëndimeve nga rreziqet;
- Emetimet e ajrit/pluhurit dhe emetimet e zhurmës gjatë kryerjes së punimeve të gërmimit dhe përdorimit të makinerive.

#### **Rreziqet dhe ndikimet gjatë operimit dhe mirëmbajtjes**

- Rreziqet e SHSP të tilla si automjetet që përplasen aksidentalisht me punëtorët gjatë operimit ose mirëmbajtjes;
- Mungesa e mirëmbajtjes dhe ndikimi në komunitet (p.sh. ndërprerjet e ujit);
- Bllokimi i rrugëve/trafiku gjatë punimeve të mirëmbajtjes;

#### **Kufizimet e qasjes në resurse dhe shërbime:**

Aktivitetet do të zhvillohen seksion pas seksioni, dhe gërmimet do të kryhen me vendosjen e tubave në të njëjtën ditë për çdo seksion për të shmangur çdo problem të kufizimit të qasjes dhe rrugë alternative do të jenë të disponueshme për përdoruesit e rrugës gjatë zbatimit.

#### **Kontraktuesi duhet:**

- Sigurohet që të gjithë punëtorët të jenë më të vjetër se 18 vjeç;
- Ruan sistemin e shëndetit dhe sigurisë në punë në kantier për të mbrojtur punëtorët nga rreziqet dhe për të ofruar trajnim adekuat për shëndetin dhe sigurinë, PPE të kërkuara, kutinë e ndihmës së parë;
- Trajnimi SHSP duhet të përfshijë trajnime për trajtimin e kimikateve, trajtimin e makinerive dhe mjeteve si dhe trajnimin e ndihmës së parë;
- Sigurimi i punëtorëve me ujë të pijshëm dhe hije gjatë orëve më të nxehta;
- Shmangni të gjitha format e punës së detyruar, të pavullnetshme, të papaguar ose të detyrueshme;
- Orari ditor i punës nuk duhet të kalojë 8 orë;
- Kontraktori duhet të sigurojë që punëtorët të kenë qasje në tualete, ujë të pastër dhe zona të caktuara të pajisura me sapun për larjen e duarve.

#### **Gjinia:**

Nënprojektet janë prioritet për të gjitha grupet e komunitetit, burra dhe gra, dhe do t'u shërbejnë të gjitha familjeve që jetojnë në zonat e synuara pa përjashtim. Ai do të kontribuojë në sigurimin e qasjes të ujit për përfituesit dhe përmirësimin e furnizimit me ujë, shëndetit dhe mjedisit në zonë.

#### **Dhuna me bazë gjinore DHBGJ, Shfrytëzimi dhe Abuzimi Seksual SHAS si dhe Ngacmimi Seksual NS:**

Kontraktuesi dhe punëtorët duhet të nënshkruajnë Kodin e Sjelljes (KS) dhe të sigurojnë që punëtorët të respektojnë dhe t'i përmbahen Kodit të Sjelljes. KS për të respektuar kulturat e komunitetit lokal dhe për t'iu përmbajtur çështjeve të mbrojtjes sociale për çështjet gjinore, SHSP/DHBGJ dhe VSM. Rritja e ndërgjegjësimit për sistemin GM dhe se si mund të përdoret për të raportuar çdo rast DHBGJ.

Kontraktori, i mbështetur nga KRU 'Hidromorava' dhe FLOWS/EMP duhet t'u ofrojë punëtorëve trajnimin e nevojshëm dhe diskutimet ditore (diskutim jo-formal) në SHSHH, DHBGJ dhe VSM.

Kontraktori duhet t'i sigurojë vendet e punës me sistemin MA për të gjithë punëtorët, duke përfshirë sigurimin e kutisë së ankesave dhe mjeteve për rritjen e ndërgjegjësimit për mekanizmat e ankesave.

Për më tepër, Kontraktori duhet të sigurojë që punëtorët janë të vetëdijshëm që në dispozicion të tyre kanë mekanizmat e ankesave, të tilla si ofrimi i informacionit dhe rritja e ndërgjegjësimit për mënyrën e raportimit të çështjeve ose ankesave.

#### Përvetësimi i tokës dhe parcelat e prekura

KRU 'Hidromorava' ka marrë miratimet e nevojshme nga komunitetet e synuara dhe autoritetet vendore për zbatimin e aktiviteteve të nënprojektit. Aktualisht, të gjitha punimet do të kryhen në pronën publike (rrugët publike), duke mohuar nevojën për përvetësimin e tokës. Megjithatë, disa nga punimet e planifikuara do të vendosen përgjatë pronave private. Pronarët e pronave kanë pranuar tashmë projektin duke nënshkruar formularët e pëlqimit. Ky pëlqim pranon se rrjeti ekzistues i ujësjetës, me infrastrukturën e vjetërsuar, humbjet e ujit, seksionet e papërshtatshme të tubacioneve, kërkon zëvendësim dhe zgjerim të konsiderueshëm. Projekti synon të përmirësojë cilësinë e shërbimit të ujit duke përmirësuar sistemin aktual, duke siguruar që linjat kryesore të transmetimit dhe shpërndarjes mund të akomodojnë rritjen dhe zhvillimin e ardhshëm. Përveç kësaj, zgjerimi i ri i rrjetit, i cili do të jetë paralel me atë ekzistues, do të kalojë përmes pronës. Në formularin e pëlqimit gjithashtu thuhet qartë se duke dhënë miratimin për të vazhduar punimet, nënprojekti siguron që dëmet e shkaktuara gjatë ndërtimit do të kompensohen plotësisht ose do të kthehen në gjendjen e tyre origjinale.

Është e rëndësishme të theksohet se asnjë projekt tjetër infrastrukturor nuk është planifikuar përgjatë gjurmëve të tubacionit gjatë periudhës së zbatimit.

Përveç kësaj, sipas nevojës, Kontraktori do të marrë me qira depo ose punëtori për të ruajtur pajisjet dhe materialet e tij të punës.

#### Shëndeti dhe siguria e komunitetit

Siç u përmend më parë, aktivitetet e nënprojektit do të kryhen në pronën publike (rrugët publike), dhe komuniteti mund të përjetojë ndikimet e mëposhtme:

- Rreziku i aksidenteve nga kanalet e hapura, ose kufizimi i përkohshëm i qasjes, trafikut, etj.
- Qasje publike në vendet e punës.

Këto ndikime të mundshme në shëndetin dhe sigurinë e komunitetit mund të zbuten përmes:

- Vendosjes së barrierave fizike rreth kantierëve të punës për të mbrojtur publikun.
- Instalimit të barrierave, shenjave paralajmëruese rreziku dhe tabela për qasje të kufizuara vetëm për personelin e autorizuar, së bashku me tabelat që tregojnë rreziqe të mundshme për publikun.
- Kryerja e punës gjatë orëve të ditës.

#### Mekanizmi i Ankesave për Punëtorët

Punëtorët duhet të përdorin sistemin e përgjithshëm MA të theksuar në seksionin #10 për të paraqitur çdo ankesë në lidhje me ta. Këto ankesa mund të përfshijnë, por nuk kufizohen në, sa vijon:

- Nëse një punëtor beson se është ndërprerë në mënyrë të padrejtë ose është larguar përfundimisht nga puna.
- Nëse ka pasur shkelje ose mosrespektim të kushteve të përcaktuara në kontratën e punës.
- Në rast të një dëmtimi ose aksidenti në punë, punëtorët mund të paraqesin ankesa në lidhje me incidentin ose trajtimin e tyre.
- Nëse një punëtor përjeton diskriminim bazuar në faktorë të tillë si raca, gjinia, mosha ose paaftësia.
- Ankesat në lidhje me raste ngacmimi seksual ose sjellje të papërshtatshme në vendin e punës.
- Shqetësimet në lidhje me pagat, mëditjet, pagesën jashtë orarit ose forma të tjera kompensimi.
- Ankesat për ndërprerje të padrejtë të punës.
- Ankesat lidhur me pezullimin e përkohshëm nga puna.

- Nëse një punëtor beson se është detyruar ose u është bërë presion për të hequr dorë nga të drejtat ose pretendimet e tij.

MA duhet t'u përmbahet parimeve të mëposhtme:

- Të gjithë punëtorët duhet të informohen për MA në momentin që punësohen dhe detajet se si funksionon duhet të jenë lehtësisht të disponueshme, për shembull, të përfshira në dokumentacionin e punëtorëve ose në tabelat e njoftimeve.
- Punëtorët duhet të jenë të njoftuar se kujt mund t'i drejtohen në rast ankese si dhe ku mund të gjejnë mbështetje dhe burimet e këshillave që janë në dispozicion të tyre. Të gjithë menaxherët e linjës dhe të lartë duhet të jenë të njohur me procedurën e ankesave të organizatës së tyre.
- Procesi duhet të rishikohet rregullisht dhe të mbahet i përditësuar, për shembull, duke iu referuar çdo udhëzimi të ri ligjor, ndryshimi në kontrata ose përfaqësim.
- Procesi duhet të sigurojë që ankesa të trajtohet me konfidencialitet. Ndërsa procedurat mund të specifikojnë që ankesat duhet t'i bëhen fillimisht menaxherit të linjës së punëtorëve, duhet të ekzistojë gjithashtu mundësia e ngritjes së ankesës së pari me një menaxher alternativ, për shembull, një menaxher i resurseve njerëzore (personeli).
- Procedurat duhet të garantojnë që çdo punonjës që parashtron ankesë nuk do t'i nënshtrohet asnjë hakmarrjeje.
- Procedurat duhet të lejojnë kohë për të shqyrtuar plotësisht ankesat, por duhet të synojnë zgjidhje të shpejta. Sa më gjatë të lejohet të vazhdojë një ankesë, aq më e vështirë mund të jetë për të dyja palët që të kthehen në normalitet më pas. Duhet të caktohen afate kohore për çdo fazë të procesit, për shembull, një kohë maksimale midis një ankese që ngrihet dhe caktimit të një takimi për ta shqyrtuar atë.
- Një punëtor duhet të ketë të drejtën e ankimit në Bankën Botërore ose gjykatat kombëtare nëse ai ose ajo nuk është i kënaqur me gjetjen fillestare.
- Në çdo takim apo seancë, punëtori duhet të ketë të drejtën të shoqërohet nga një koleg, mik apo përfaqësues i sindikatës.
- Të dhënat me shkrim duhet të mbahen në të gjitha fazat. Ankesa fillestare duhet të jetë me shkrim, nëse është e mundur, së bashku me përgjigjen, shënimet e çdo takimi dhe gjetjet dhe arsyet e gjetjeve. Çdo regjistrim në VSM do të regjistrohet veçmas dhe nën konfidencialitetin më të rreptë.
- Procedurat e ankesave duhet të jenë në përputhje me çdo marrëveshje kolektive.

## 6. NDIKIMET MJEDISORE DHE SOCIALE DHE MASAT ZBUTËSE

### **Klasifikimi i rrezikut mjedisor dhe social**

Ndikimet nga nënprojekti "Përmirësimi i Rrjetit të Shpërndarjes së Ujit në Komunën e Kamenicës" janë të përqendruara kryesisht gjatë fazës së ndërtimit, që i atribuohen aktiviteteve si operimi i makinerive të rënda, përdorimi i lëndëve të para për punime ndërtimore, emetimet e zhurmës dhe dridhjeve, gjenerimi i mbeturinave dhe rreziqet e mundshme nga incidentet dhe rreziqet. Rreziqet shtesë të lidhura me nënprojektin janë ato që lidhen me komunitetet dhe shumë më pak ato që lidhen me punën dhe kushtet e punës.

Gjatë fazës së funksionimit, rrjeti i furnizimit me ujë do të shfaqë efekte të moderuara pozitive, veçanërisht në zonat e reja të servisuara me shërbime të përmirësuara të furnizimit me ujë. Këto përmirësime pritet të çojnë në rritjen e efikasitetit të ujit, si dhe përmirësime në sasinë dhe cilësinë e ujit. Masat zbutëse për të reduktuar ndikimin e rreziqeve të mundshme mjedisore dhe sociale gjatë zbatimit të nënprojektit janë përcaktuar dhe janë dhënë në Tabelën 8.

### **Ndotja e ajrit (prodhimi i pluhurit dhe emetimet e gazta) gjatë ndërtimit dhe aktiviteteve të mirëmbajtura do të zbutet nga:**

- Përdorimi i pajisjeve të mirëmbajtura dhe mirëmbajtja e duhur e makinerive për të minimizuar emetimet e gazit të CO, grimcat e pezulluara dhe tymrat.
- Spërkatni ujë për kontrollin e pluhurit.
- Përdorni metoda të fshirjes së pluhurit për të reduktuar pluhurin.
- Mbulimi i kamionëve që transportojnë materiale ndërtimi dhe mbetje.
- Ruajtja dhe mbulimi i shtyllave të gërmuara në zona me më pak erë.

### **Nivelet e rritura të zhurmës mund të zbuten nga:**

- Përdorimi i pajisjeve të qeta/të mirëmbajtura dhe mirëmbajtja e rregullt e pajisjeve.
- Përdorni silenciatorë funksional të zhurmës.
- Kufizoni aktivitetet e zhurmshme në orët normale të ditës.
- Kufizoni shpejtësinë e automjetit në vende kritike.

### **Ndotja e tokës dhe e ujërave nëntokësore (nafta) që mund të zbutet:**

- Sigurimi i mbetjeve ose materialet e gërmuara të mos ruhen në mënyrë të papërshtatshme për të parandaluar ndotjen e resurseve tokësore dhe ujore.
- Siguroni mbajtjen dytësore për të gjitha kontenieret që përmbajnë kimikate.
- Prania e kompleteve të përshtatshme për parandalimin e derdhjeve.
- Ruajtja e duhur e substancave të rrezikshme dhe larg resurseve të tokës dhe ujit dhe rezervuari i depozitimit.
- Ruani kimikatet, mbetjet e rrezikshme të tilla çimento sipas Fletëve të Dhënave të Sigurisë Materiale (FDSM).

### **Prodhimi dhe asgjësimi i mbetjeve mund të zbutet nga:**

- Sigurohuni që të mbahen masa të mira të mirëmbajtjes së shtëpisë.
- Sigurohuni që mbetjet e ngurta të mblidhen rregullisht dhe të ruhen në vende të caktuara në enë plastike.
- Mblidhni, transportoni dhe hidhni siç duhet mbetjet e ngurta në vendet e caktuara të lejuara ose në deponi të caktuara nga autoritetet lokale.

- Mbulimi i duhur i kamionëve që transportojnë mbetjet e grumbulluara për të shmangur derdhjen gjatë transportit.
- Bashkëngjitni dhe dorëzoni faturën e mbetjeve nga autoritetet e caktuara të deponisë.

**Aksidentet dhe lëndimet në punë mund të zbuten nga:**

- Ofroni trajnime për SHSP për të gjithë punonjësit e përfshirë në punë.
- Siguroni PPM (maska mbrojtëse, helmetë, veshje të përgjithshme dhe këpucë sigurie, dhe syze sigurie, sipas rastit); në zonat me zhurmë të lartë tapa veshi ose silenciator të veshit; maska për punë që përfshijnë gërmime, pluhur dhe shkarkime; syze dhe doreza për të parandaluar dëmtimin e lëkurës dhe acarimin e syve nga çimentoja dhe asfalti;
- Siguroni disponueshmërinë e kutisë së ndihmës së parë. Detajet e spitalit më të afërt duhet të jenë të pranishme në vend.
- Ndjekja e udhëzimeve për sigurinë e drejtimit, p.sh., shoferë të trajnuar, respektimi i kufijve të shpejtësisë, përdorimi i kamionëve të mirëmbajtur.
- Sigurohuni që shenjat paralajmëruese të shtohen në një distancë të sigurt nga punëtorët dhe vendi i punës për të siguruar që asnjë punëtor të mos përplaset aksidentalisht nga një automjet.
- Mbani sigurimin për punëtorët në kantierin e nënprojektit sipas kërkesave dhe kushteve të sigurimit në dokumentet e tenderit.
- Kontraktori duhet të mbajë raporte ditore për lëvizjen e punëtorëve, punëtorët e aprovuar dhe të trajnuar për kryerjen e aktivitetit të rehabilitimit të rrjetit të ujit.
- Kontraktuesi duhet të mbrojë punëtorët dhe publikun duke mbuluar hapjet dhe duke vendosur rrethoja të mbrojtura, barrikada dhe parrakë rreth vendeve të punës.
- Kontraktori duhet të përgatisë dhe dorëzojë metodën e deklaratës dhe vlerësimin e rrezikut SHSP për aktivitetet e punës me rrezik të lartë.
- Sigurohuni që drejtuesit e mjeteve të transportit ndjekin praktikën e mira të drejtimit të automjetit, si mbajtja e kufirit të shpejtësisë dhe vendosja e rripave të sigurimit.
- Sigurohuni që punëtorët të jenë të vetëdijshëm për teknikat e duhura të ngritjes për të shmangur dëmtimet e shpinës.
- Sigurohuni që të sigurohen pushime të rregullta dhe ujë të pijshëm.
- Kryerja e punës gjatë ditës.

**Rreziku për punëtorët nga materiali i rrezikshëm mund të zbutet me:**

- Trajnoni punëtorët në lidhje me trajtimin e materialeve të rrezikshme.
- Trajtoni, ruani dhe hidhni materiale dhe mbetje të rrezikshme sipas MSDS-ve të tyre.

**Sigurimi i punonjësve me qasje në tualete dhe ujë të pijshëm dhe sapun.**

- Sigurimi dhe zbatimi i masave paraprake të sigurisë në vend gjatë zbatimit të nënprojektit.

**Rreziku i shembjes së kanaleve të gërmuara, dheut në tokë të paqëndrueshme mund të zbutet nga:**

- Mbështetje, mbrojtje dhe mbështetje për të gjitha gërmimet.
- Siguroni mbështetje për strukturat ngjitur aty ku është e nevojshme, të mjaftueshme për të parandaluar dëmtimet që vijnë nga puna e rehabilitimit.
- Instaloni shenjat paralajmëruese të gërmimit të sigurisë përgjatë kanaleve.
- Hiqni mbështetësit e përkohshëm në mënyrë progresive ndërsa mbushja vazhdon.
- Kontraktori duhet të mbështesë anët e gërmimit për të shmangur shembjen e gërmimit ose rënien e materialeve në gërmime dhe të sigurojë qasje dhe dalje të sigurt në gërmim për pajisjet dhe punëtorët.

- Hiqni materialet e panevojshme nga ana e gërmimit për të parandaluar mbushjen e materialeve në kanalet e gërmimit.
- Siguroni trajnime për shëndetin dhe sigurinë në punë për të gjithë punonjësit e përfshirë në punë.

#### **Rreziku nga ngritja e tubave të ujit i cili mund të zbutet nga:**

- Mbyllni zonën e ngritjes me rrethojë për të parandaluar hyrjen në zonë gjatë punimeve të ngritjes.
- Instaloni shenja paralajmëruese për aktivitetet e ngritjes në vendin e punës.
- Kryeni punën e ngritjes nga një ekip ngritës i trajnuar mirë dhe i kualifikuar.
- Sigurojini punëtorëve të gjitha PPM të e nevojshme dhe materialet e sigurisë.
- Përdorni pajisje të mirëmbajtura për ngritjen që janë të përshtatshme për peshën.
- Siguroni ngarkesat kur ngrini dhe përdorni materiale fiksuese të forta dhe të besueshme për t'u siguruar që ngarkesa është shtrënguar mirë dhe asnjë pjesë e fortë nuk bie nga ngarkesa gjatë ngritjes.
- Sigurohuni që punëtorët të qëndrojnë në një distancë të sigurt nga zona e ngritjes.

#### **Rreziqet nga lodhja fizike:**

- Sigurohuni që të gjithë punëtorët t'u sigurohen pushime të rregullta dhe ujë të pijshëm.

#### **Rreziqet nga rreziqet mjedisore (ekspozimi ndaj nxehtësisë/ftohjes, reshjeve, etj.):**

- Sigurohuni që të kontrolloni kushtet e motit përpara se të kryeni ndonjë punë.
- Puna duhet të shmangë periudhat me shi, motin ekstrem të nxehtë dhe të ftohtë.
- Sigurohuni që të sigurohet ujë i pijshëm dhe të ketë pushime të rregullta.

#### **Rreziqet nga goditjet elektrike nga shtyllat e energjisë elektrike:**

- Sigurohuni që të ruhet distanca e duhur nga shtyllat elektrike.
- Sigurohuni që zonat e shtyllave elektrike aty pranë të mos jenë të rrethuara me tokë të lagësht.
- Ndërgjegjësimi i punëtorëve.
- Punoni në ditë të thata.

#### **Dëmtimi i shërbimeve dhe shërbimeve të vendosura nën tokë (energji elektrike, interneti, telefoni, etj.) të cilat mund të zbuten nga:**

- Koordinimi me autoritetet lokale dhe gjetja e linjave të shërbimit përpara fillimit të punës. Merrni vizatime të detajuara të shërbimeve nëntokësore.
- Zona që do të skanohet për shërbime nëntokësore duhet të merret nga institucionet përkatëse qeveritare përpara fillimit të punës.
- Para fillimit të gërmimit, bëhet gërmimi manual për të shmangur dëmtimin e infrastrukturës nëntokësore.
- Sigurohuni që Kontraktori të riparojë çdo shërbim ose infrastrukturë që mund të dëmtohet gjatë procesit të zbatimit brenda kohës së caktuar të riparimit.

#### **Pjerrësia e pamjaftueshme e rrugës pas gërmimit për rrjetin e ujit e cila mund të zbutet nga:**

- Nivelimi dhe rilevimi me një instrument stacioni total duhet të kryhet për të siguruar kullimin e duhur të ujërave të stuhisë dhe për të parandaluar përmbytjet në zonat e prekura gjatë sezonit të shirave.

#### **Ndërprerje e përkohshme e qasjes në shtëpinë/aktivitetet ekonomike të procesit të zbatimit të duhur, i cili mund të zbutet nga:**

- Sigurimi që mbyllja e pjesëve të rrugëve të mos shkaktojë humbje të të ardhurave për bizneset buzë rrugës duke ofruar qasje alternative.

- Kryerja e aktiviteteve seksion pas seksioni për të shmangur prishjen e rutinës së përditshme të njerëzve.
- Koordinimi me publikun për afatin kohor të zbatimit dhe informimi i tyre paraprakisht për të parandaluar vonesat ose ndërprerjet.
- Sigurimi i qasjes të pandërprerë në shtëpi, tregje dhe zona të jetesës së përditshme.
- Sigurimi i rrugëve të përkohshme alternative të qasjes në shtëpi, tregje dhe zona të jetesës së përditshme.

Për më tepër, kontraktori është përgjegjës për restaurimin e menjëhershëm të çdo aseti publik dhe privat të dëmtuar gjatë procesit të zbatimit të nënprojektit. Kjo përfshin riparimin e çdo infrastrukture, si rrugë, trotuare ose shërbime komunale, që mund të ndikohen nga aktivitetet e ndërtimit. Kontraktori duhet të sigurojë që të gjitha punët e restaurimit të kryhen në përputhje me autoritetet përkatëse dhe pronarët e pronave dhe që çdo ndërprerje e shkaktuar nga procesi i ndërtimit të minimizohet sa më shumë që të jetë e mundur.

Për më tepër, kontraktori duhet të sigurojë kompensim ose dëmshpërblim për çdo dëm të shkaktuar, në përputhje me kushtet e kontratës së projektit dhe ligjet dhe rregulloret në fuqi.

Tabela 8: Ndikimi i Rreziqeve të mundshme Mjedisore dhe Sociale dhe Masat Zbutëse

Burimi i ndikimit	Masat zbutëse	Përgjegjësi	Kostoja e parashikuar
<b>Ndikimet në mjedis</b>			
<b>Kushtet e përgjithshme</b>			
<ul style="list-style-type: none"> <li>- Njoftimi i institucioneve publike dhe përkatëse</li> <li>- Lejet</li> <li>- Menaxhimi i mbetjeve</li> <li>- Dëmtimi i infrastrukturës</li> </ul>	<ul style="list-style-type: none"> <li>- Për punimet e ardhshme janë njoftuar të gjitha institucionet përkatëse (p.sh. policia rrugore, ndërtimtaria, inspektorati mjedisor dhe SH&amp;S etj.). Publiku ka marrë informacion në kohë dhe të duhur nëpërmjet mjeteve të përshtatshme dhe shtrirjes së tij gjeografike dhe kohore.</li> <li>- Të gjitha lejet e kërkuara ligjërisht (ndërtimore, mjedisore dhe të tjera) janë marrë para fillimit të punimeve.</li> <li>- Identifikimi i deponive të licencuara për rrymat kryesore të mbetjeve – mbetje të rrezikshme dhe jo të rrezikshme.</li> <li>- Dokumentoni qartë qëllimin dhe kohën e punës.</li> <li>- Punimet në seksionet që kryqëzojnë infrastrukturën e shërbimeve do të koordinohen me ofruesit e shërbimeve komunale (energji elektrike, kanalizimi, furnizimi me ujë, telekomunikacioni, etj.).</li> <li>- Pozicionet e sakta të infrastrukturës/instalimeve aktuale do të përcaktohen përpara se të fillojnë punimet në një seksion të caktuar.</li> <li>- Pozicionet e sakta të institucioneve publike / asetëve private / komunitare që do të cenohen në zonën e ndërtimit do të përcaktohen përpara se të fillojnë punimet në një seksion të caktuar. Përpara fillimit të ndonjë pune apo aktiviteti ndërtimor, nëse kompania ndërtuese identifikon se puna mund të shkaktojë dëme në pronën private, kontraktori fillimisht duhet ta adresojë këtë çështje me pronarin e pronës private, KRU Hidromorava, dhe EMP. Kjo siguron që të merret pëlqimi i duhur dhe të merren masat e duhura për të rivendosur çdo dëm të mundshëm dhe për të siguruar kompensim nëse është e nevojshme.</li> </ul>	Kontraktori	Kostoja e ndërtimit
<ul style="list-style-type: none"> <li>- Përdorimi i materialit ndërtimor (betoni, asfalt zhavorr, etj.), uji, energjia, gjenerimi i mbetjeve.</li> </ul>	<ul style="list-style-type: none"> <li>- Identifikoni mundësitë dhe alternativat për efikasitetin e resurseve, në lidhje me nënprojektin në përputhje me GIIP,</li> <li>- Përdorni beton të para përzier dhe materiale ndërtimi nga gropat dhe impiantet ekzistuese të hapura që zotërojnë leje mjedisore, sipas rregulloreve kombëtare (dhe lokale).</li> <li>- Në rast se do të përdoren gropat të reja të hapura, rekomandohet që pas përfundimit të punimeve të njëjtat të rehabilitohen.</li> <li>- Përdorimi efikas i ujit.</li> <li>- Përdorimi i pajisjeve me efikasitet energjetik gjatë ndërtimit.</li> <li>- Përzgjedhja e fraksionit të përdorshëm të mbetjeve dhe ripërdorimi si material ndërtimor, etj.</li> </ul>	Kontraktori / Mbikëqyrësi	Kostoja e ndërtimit
<b>Cilësia e ajrit dhe ndryshimet klimatike</b>			
<p>Gjenerimi i emetimeve të pluhurit, gazrave të shkarkimit si rezultat i:</p> <ul style="list-style-type: none"> <li>- Përgatitja e shesheve të ndërtimit (pastrimi i</li> </ul>	<ul style="list-style-type: none"> <li>- Zbatimi i praktikave të mira të ndërtimit.</li> <li>- Spërkatje me ujë (me dorë ose me spërkatës) në kantiere, depo, rrugë.</li> <li>- Vendosja e rrethojës mbrojtëse ose mureve mbrojtëse të përkohshme në kantieret e ndërtimit.</li> <li>- Stabilizimi ose mbulimi i grumbujve të materialeve inerte.</li> </ul>	Kontraktori / Mbikëqyrësi	Kostoja e ndërtimit Rrethojë mbrojtëse për mbrojtjen nga pluhuri



<p>kantierëve, aktivitetet e prishjes, etj.);</p> <ul style="list-style-type: none"> <li>- Aktivitetet e ndërtimit;</li> <li>- Përdorimi i pajisjeve, mekanizimi dhe aktivitetet e transportit;</li> <li>- Gjenerimi i mbetjeve;</li> <li>- Magazinimi, trajtimi i materialeve dhe mbetjeve.</li> </ul>	<ul style="list-style-type: none"> <li>- Largimi i përditshëm i tokës së gërmuar dhe mbetjeve të tjera në automjetet e mbuluara të transportit.</li> <li>- Zbatimi i masave për menaxhimin e mbetjeve, veçanërisht mbetjeve organike.</li> <li>- Optimizimi i aktiviteteve të transportit.</li> <li>- Mirëmbajtja e duhur e pajisjeve dhe mekanizimit.</li> <li>- Përdorimi i karburanteve me më pak emetime ndotëse.</li> <li>- Pastrimi i detyrueshëm i gomave.</li> <li>- Pastrimi i përditshëm i rrugëve hyrëse.</li> <li>- Zbatimi i procedurave për trajtimin e materialeve të ndërtimit.</li> </ul>		<p>Ujë për shtypjen e pluhurit</p> <p>Transporti i mbeturinave</p>
<b>Zhurma dhe vibrimet</b>			
<ul style="list-style-type: none"> <li>- Pajisje dhe mekanizim për aktivitetet e ndërtimit dhe transportit;</li> <li>- Veprimtaritë e ndërtimit.</li> </ul>	<ul style="list-style-type: none"> <li>- Zbatoni praktika të mira ndërtimi.</li> <li>- Kufizoni emetimet e zhurmës në përputhje me kërkesat kombëtare (Ligji për Mbrojtjen nga Zhurma Nr. 02/L-102).</li> <li>- Të gjitha pajisjet e ndërtimit dhe mekanizimi do të jenë në përputhje me kërkesat e Direktivës së BE-së 2000/14/EC për emetimin e zhurmës në mjedis.</li> <li>- Zgjidhni kompresorë të heshtur ose përdorni pajisje hidraulike më të qeta.</li> <li>- Të gjitha pajisjet mekanike duhet të mbyllën në mënyrë të përshtatshme dhe të mirëmbahen rregullisht.</li> <li>- Punimet e ndërtimit në/ose në afërsi të vendbanimeve nuk do të lejohen gjatë natës, etj.</li> </ul>	Kontraktori/ Mbikëqyrësi	Kostoja e ndërtimit
<b>Uji</b>			
<p>Kryerja e aktivitetëve ndërtimorë pranë trupave ujore</p> <ul style="list-style-type: none"> <li>— Erozioni i tokës si rezultat i ndërtimit aktivitetet;</li> <li>— Rreziku i kontaminimit nga ruajtja dhe përdorimi i kimikateve dhe materialeve ndihmëse, lëndëve djegëse;</li> <li>— Gjenerimi i mbetjeve dhe ruajtja e përkohshme e tyre,</li> <li>— Mirëmbajtja dhe servisi i pajisjeve, larja e pajisjeve;</li> <li>— Derdhje të rastësishme në vende etj.</li> <li>— Dëmtimi i bimësisë</li> </ul>	<p>Zona e ndërtimit pranë rrjedhave ujore të jetë e madhe pasi është rreptësisht e nevojshme për kryerjen e punimeve të ndërtimit</p> <p>Aktivitetet e ndërtimit duhet të planifikohen gjatë sezonit të thatë për të minimizuar ndërprerjet e rrjedhës së ujit dhe rreziqet nga përmytjet.</p> <p>Zbatimi i masave të kontrollit të erozionit të tokës në mënyrë që të shmanget rrjedhja e sipërfaqes dhe të parandalohet llumëzimi.</p> <p>Nëse ekziston rreziku i derdhjes së një sasive të madhe sedimenti në rrjedhat ujore, të instalohen kthjellues (kurthe sedimenti).</p> <p>Zbatimi i masave për parandalimin dhe reagimin e derdhjeve për të adresuar çdo çlirim aksidental të ndotësve.</p> <p>Siguroni pajisje për parandalimin e rrjedhjeve pranë vendit të ndërtimit për pastrim urgjent.</p> <p>Zbatimi i masave për menaxhimin e mbetjeve dhe materialeve të rrezikshme.</p> <p>Siguroni pastrimin dhe kanalizimin e duhur e të gjitha materialeve dhe pajisjeve të ndërtimit për të parandaluar kontaminimin e rrugëve ujore dhe ndaloni pastrimin e pajisjeve ose automjeteve në lumenj ose në afërsi të tyre.</p>	Kontraktori/ Mbikëqyrës në koordinim me Hidromoravën dhe EMP	<p>Kostoja e ndërtimit</p> <p>Kostoja e kurthit të sedimentimit do të ndryshojë në varësi të llojit të strukturave të kontrollit të rrjedhës dhe madhësisë së kurthit.</p> <p>Kostoja e tualetit të lëvizshëm ose të marrë me qira do të përcaktohet në marrëveshje nga kompania e autorizuar</p>

<b>Mbeturinat</b>			
<p>Gjenerimi i llojeve të ndryshme të mbetjeve të rrezikshme dhe jo të rrezikshme, si mbetje inerte, mbetje komunale, mbetje të bio degradueshme, mbetje paketimi, si rezultat i:</p> <ul style="list-style-type: none"> <li>- Pastrimit dhe heqjes së bimësisë në lokacione,</li> <li>- Demontimit ose prishjes së disa ndërtesave, strukturave, pajisjeve ekzistuese,</li> <li>- Përdorimit të materialeve të ndërtimit;</li> <li>- Kryerjes së veprimtarisë ndërtimore dhe rehabilituese;</li> <li>- Përdorimit të pajisjeve dhe mekanizimit,</li> <li>- Pranisë së punëtorëve etj.</li> </ul>	<ul style="list-style-type: none"> <li>- Zbatimi i praktikave të mira të ndërtimit.</li> <li>- Përgatitja e Planit të Menaxhimit të Mbeturinave për të gjitha aktivitetet në pajtim me Ligjin për Mbeturina Nr. 04/L-060 (i ndryshuar dhe plotësuar).</li> </ul> <p>Plani duhet të trajtojë çështje të tilla si vendndodhja dhe metodat e ruajtjes, transportit dhe asgjësimit, si dhe procedurat për menaxhimin e mbetjeve, masat për monitorimin dhe auditimet periodike.</p>	<p>Kontraktori/ Mbikëqyrës në bashkëpunim me Hidromoravën dhe Komunat</p>	<p>Kostoja e ndërtimit</p> <p>Përgatitja e Planit të Menaxhimit të Mbetjeve</p>
<b>Dheu</b>			
<ul style="list-style-type: none"> <li>- Degradimi, erozioni, ngjeshja, shkatërrimi i shtresës së sipërme të tokës si rezultat i aktiviteteve ndërtimore;</li> <li>- Magazinimi i lëndëve të para dhe mbetjeve në kantiere;</li> <li>- Ndotja e tokës si rezultat i derdhjes aksidentale të lëndëve kimike të karburantit, mbetjeve të rrezikshme,</li> <li>- U zbulua dheu i kontaminuar në vendet e nënprojektit;</li> <li>- Gjenerimi i mbetjeve dhe ujërave të zeza (ndotje e</li> </ul>	<p>Sipërfaqja e tokës (humusi) duhet të hiqet siç duhet përpara se të fillojë germimi, të ruhet dhe të përdoret pas përfundimit të aktiviteteve, me qëllim ri-kultivimin dhe stabilizimin e shpateve.</p> <p>Grumbullimet e dheut të hequra duhet të stabilizohen ose të mbulohen (me tekstil) dhe të ruhen përkohësisht në vende të vendosura larg brigjeve të lumit ose zonave të prirura nga erozioni.</p> <p>Në rast të zbulimit të dheut të kontaminuar në kantieret e ndërtimit, kontraktori duhet të ketë përcaktuar dhe përgatitur procedurat për ruajtjen dhe trajtimin e duhur të dheut të kontaminuar, në përputhje me standardet përkatëse si dhe përmes komunikimit me MMPHI.</p> <p>Në rast të ndotjes së tokës nga derdhje aksidentale, shtresa e ndotur e tokës duhet të hiqet dhe të trajtohet si mbetje e rrezikshme në përputhje me detyrimin e ulët.</p> <p>Zbatimi i procedurave për trajtimin e materialeve të ndërtimit dhe mbetjeve, etj.</p> <p>Zbatimi i masave për menaxhimin e ujërave të zeza. Gjatë sezonit të shirave, aktivitetet e ndërtimit duhet të planifikohen gjatë periudhave me reshje të pakta për të minimizuar rrezikun e përmytjeve dhe përhapjes së sedimentit.</p>	<p>Kontraktori/ Mbikëqyrësi</p>	<p>Kostoja e ndërtimit</p>

mundshme e ujërave nëntokësore në rast të nivelit të lartë të akuiferit).			
<b>Biodiversiteti dhe peizazhi</b>			
<ul style="list-style-type: none"> <li>- Puna në tokë, rreziku i heqjes së bimësisë dhe aktivitete të tjera ndërtimore,</li> <li>- Kryerja e aktiviteteve ndërtimore pranë trupave ujqorë dhe ndotjes së mundshme të ujit;</li> <li>- Erozioni i tokës;</li> <li>- Magazinimi i materialeve dhe mbetjeve;</li> <li>- Gjenerimi i mbeturinave dhe ujërave të zeza.</li> </ul>	<ul style="list-style-type: none"> <li>- Aplikoni praktika të mira ndërtimi që do të shmangnin ndotjen.</li> <li>- Ndalohet rreptësisht prerja e bimëve dhe shkatërrimi i habitateve për ruajtjen e lëndëve të para ose mbetjeve.</li> <li>- Pastrimi i kujdesshëm i kantierit menjëherë pas përfundimit të aktiviteteve të ndërtimit, etj.</li> <li>- Vendosja e pajisjeve dhe objekteve që nuk do të shqetësojnë vlerat e peizazhit të vendeve.</li> <li>- Zbatimi i masave për mbrojtjen e ujit dhe tokës si dhe menaxhimin e mbetjeve.</li> </ul>	Kontraktori/ Mbikëqyrësi	Kostoja e ndërtimit
<b>Çështjet sociale</b>			
<ul style="list-style-type: none"> <li>- Dëmtimi i institucioneve private/publike/aseteve të komunitetit në korridorin e ndikimit</li> </ul>	<ul style="list-style-type: none"> <li>- Koordinoni me Mbikëqyrësin dhe Hidromoravën për të konfirmuar/ndryshuar vendndodhjen dhe dimensionet e sakta të aseteve që do të hiqen/pastrohen për punimet e ndërtimit me foto</li> <li>- Dakordohuni me Mbikëqyrësin dhe Hidromoravën për sasinë dhe gjendjen e restaurimit të aseteve të prekura përpara fillimit të gërmimit.</li> <li>- Sigurohuni që pëlqimi për të hyrë në lokacion është i disponueshëm me Hidromoravën/EMP përpara se të hyni/pastroni ndonjë \ pronë private.</li> <li>- Informoni palën e prekur të paktën një javë përpara se të pastroni/çmontoni aktivin ekzistues.</li> <li>- Sigurohuni që asetet e dëmtuara të restaurohen përpara se të largoheni nga vendi specifik.</li> </ul>	Kontraktori	Kostoja e ndërtimit
<ul style="list-style-type: none"> <li>- Dëmtime të shërbimeve dhe shërbimeve të vendosura nën tokë (rrymë, ujë, internet, telefon, etj.) dhe duke bërë që banorët të ndërpresin shërbimet e tyre.</li> </ul>	<ul style="list-style-type: none"> <li>- Koordinimi me autoritetet lokale dhe shërbimin e gjetjes së linjave përpara fillimit të punës.</li> <li>- Merrni vizatime të detajuara të shërbimeve nëntokësore.</li> <li>- Para fillimit të gërmimit, bëhet gërmimi manual për të shmangur dëmtimin e infrastrukturës nëntokësore.</li> <li>- Zona që do të skanohet për shërbime nëntokësore duhet të merret nga institucionet përkatëse qeveritare përpara fillimit të punës.</li> <li>- Sigurohuni që kontraktori të riparojë çdo shërbim që është shkatërruar gjatë zbatimit.</li> </ul>	Kontraktori	Kostoja e ndërtimit
<ul style="list-style-type: none"> <li>- Emetimet e gazit të krijuara nga makinat dhe automjetet në vend.</li> </ul>	<ul style="list-style-type: none"> <li>- Mbani makineritë në kushte të mira pune për të minimizuar emetimet - CO, NOx dhe tymra të tjerë.</li> <li>- Siguroni veshje të përshtatshme mbrojtëse për punëtorët dhe pajisjet duhet të mirëmbahen rregullisht për të shmangur çdo emetim.</li> </ul>	Kontraktori	E detyrueshme

	<p>Ofroni ndërgjegjësimin e praktikave të mira për punëtorët për të fikur automjetet dhe makineritë kur nuk janë në përdorim.</p>		
<p>Zhurmë e madhe dhe dridhje të forta të shkaktuara nga makineritë dhe automjetet.</p>	<p>Duhet të zbatohen masa për reduktimin e zhurmës në nivele të pranueshme dhe mund të përfshijnë silenciatorë, bllokues. Shmangia ose minimizimi i transportit përmes materialit të përpunimit në zonat e komunitetit (si përzierja e betonit).</p> <p>Makineritë duhet të mirëmbahen rregullisht për të shmangur tejkalimin e emetimit të zhurmës nga makineritë e mirëmbajtura keq.</p> <p>Kufizoni aktivitetet e zhurmshme në orët normale të ditës.</p> <p>Kufizoni shpejtësinë e automjetit në vende kritike.</p> <p>Në rrugët e ngushta në lagje, përdorni makineri dhe pajisje të vogla për të shmangur dridhjet në ndërtesa.</p>	Kontraktori	E detyrueshme (Detyrim kontraktual)
<p>Mbetjet e ngurta, mbeturinat, të prodhuara nga punëtorët (organike, plastike, etj.) grumbullohen dhe ndotin mjedisin.</p>	<p>Sigurohuni që punëtorët të mbledhin rregullisht të gjitha mbetjet e ngurta në thasë të mbyllur mirë dhe t'i transportojnë ato në një vendgrumbullim të caktuar ose t'i hedhin siç duhet nëpërmjet një kontraktori të certifikuar ose në një objekt të autorizuar, në një mënyrë që të mos dëmtojë mjedisin.</p> <p>Procedurat e menaxhimit të mbetjeve do të shtohen në dokumentet e tenderit për të siguruar menaxhimin e duhur të mbetjeve në kantiere.</p>	Kontraktori	E detyrueshme (Detyrim kontraktual)
<p>Vlera e ulët estetike e peizazhit si dëmtime të pemëve dhe bimëve ekzistuese, grumbullim mbeturinash dhe, dëmtime të gardheve, mureve, reklamave, bordurave dhe pllakave të dëmtuara, etj.</p>	<p>Mbillni pemë të reja dhe rimbillni ato të dëmtuara.</p> <p>Kompensimi i bimëve të dëmtuara.</p> <p>Hiqni mbetjet dhe mbeturinat e grumbulluara në vendin e mirëmbajtjes.</p> <p>Rindërtoni rrethojën e dëmtuar, muret, reklamat, bordurat dhe pllakat e dëmtuara etj.</p> <p>Vendet e ndërhyrjes duhet të pastrohen kur të përfundojnë investimet.</p>	Kontraktori	E detyrueshme (Detyrim kontraktual)
<p>Ndikimet nga dridhjet për shkak të ngjeshjes dhe mirëmbajtjes së pajisjeve të makinerive</p>	<p>Kontraktori duhet të përdorë aktivitete manuale brenda lagjes.</p> <p>Përdorni pajisje të vogla.</p>	Kontraktori	E detyrueshme
<p>Trafiku rrugor mund të ndërpritet përkohësisht gjatë zbatimit, duke i penguar njerëzit të kenë qasje për nevojat e tyre.</p>	<p>Informoni komunitetin, pronarët e dyqaneve, publikun dhe vendbanimin buzë rrugës për orarin e punës.</p> <p>Koordinoni me komunitetin lokal dhe publikun për orarin e punës.</p> <p>Shmangni mbylljen e plotë të rrugëve duke kryer punë në seksione.</p> <p>Përshejtoni aktivitetin e punës dhe hapni vendin sa më shpejt të jetë e mundur duke dyfishuar punëtorët dhe pajisjet.</p>	Kontraktori	Artikuj PP. E detyrueshme (Detyrim kontraktual)
<p>Ndërprerje e përkohshme e aktiviteteve ekonomike, duke përfshirë ndërprerjen e trafikut dhe bllokimin</p>	<p>Sigurohuni që mbyllja e pjesëve të rrugëve të mos çojë në humbje të të ardhurave për bizneset, kioskat ose shitësit në anë të rrugës, duke ofruar qasje alternative si në rezidencat ashtu edhe në objektet tregtare.</p> <p>Kryeni aktivitetet seksion pas seksioni në një mënyrë për të shmangur çdo ndërprerje në rutinat e përditshme të njerëzve.</p>	Kontraktori	E detyrueshme

	<ul style="list-style-type: none"> <li>- Koordinoni me publikun për kohën e zbatimit të aktiviteteve dhe informoni ata paraprakisht për të shmangur çdo vonesë apo ndërprerje.</li> <li>- Asnjëherë mos i pengoni qytetarët nga qasja në shtëpi, tregje dhe zona të jetesës së përditshme duke ofruar rrugë alternative të përkohshme qasjeje në shtëpi, tregje dhe zona të jetesës ditore, kjo mund të përfshijë krijimin e rrugëve, shtigjeve ose hyrjeve të përkohshme për të siguruar qasje të vazhdueshëm gjatë fazës së zbatimit.</li> <li>- Në zonat e banuara ku lëshohet pluhur dhe erë, informoni vendasit që të mbyllin dritaret.</li> </ul>		
<ul style="list-style-type: none"> <li>- Bllokim trafiku për shkak të lëvizjes së mjeteve nga/në kantierin dhe transportit të materialeve</li> </ul>	<ul style="list-style-type: none"> <li>- Para punimeve, kontraktori duhet të kryejë konsultime me Hidromoravën dhe komunitetin.</li> <li>- Udhëtimet e automjeteve duhet të përfshihen në një plan ndërtimi përpara miratimit. Rrugët, veçanërisht automjetet e rënda, duhet të marrin parasysh vende të ndjeshme si shkollat, spitalet dhe tregjet.</li> <li>- Ndalohet rreptësisht transportimi i materialeve për ndërtim gjatë orëve të pikut.</li> <li>- Koordinoni me autoritetin e trafikut në qytet për orarin e mirëmbajtjes.</li> <li>- Gjeni alternativa (drejtime) në secilën anë të rrugës ekzistuese përpara se të gërmoni dhe rindërtoni sipërfaqet ekzistuese.</li> <li>- Kontrolloni dhe menaxhoni trafikun, duke rregulluar devijime dhe anashkalime alternative për trafikun dhe banesat dhe bizneset në anë të rrugës për çdo vend të mirëmbajtjes duke përdorur kone trafiku, barriera, rrethoja ose drita sipas rastit me koordinim me oficerët e trafikut dhe sipas planit të punës.</li> <li>- Mos filloni asnjë aktivitet mirëmbajtjeje përpara instalimit të masave mbrojtëse të sigurisë dhe kontrollit të trafikut.</li> <li>- Instalimi i shenjave për të devijuar ishte i nevojshëm për të udhëzuar shoferin për të ndjekur.</li> <li>- Aty ku kërkohet, caktoni persona për të drejtuar trafikun në zonat ku po punohet.</li> </ul>	Kontraktori	E detyrueshme
<ul style="list-style-type: none"> <li>- Qasja e publikut në kantier</li> </ul>	<ul style="list-style-type: none"> <li>- Instaloni rrethoja, barriera, vende të rrezikshme paralajmërimi/ndalimi rreth zonës së punës që tregojnë rrezik potencial për njerëzit.</li> <li>- Vendosni shenjat e duhura paralajmëruese dhe udhëzuese në zonat ku po punohet.</li> <li>- Mbani të pastra sipërfaqet e rrugëve nga materiale të tilla si dheu dhe zhavorri.</li> <li>- Kufizoni në koordinim me autoritetet e trafikut lëvizjen e mjeteve të rënda në rrugë/korsi të përdorura nga publiku gjatë orëve të pikut të trafikut.</li> <li>- Kryerja e planeve të menaxhimit dhe sigurisë për aktivitetet e mirëmbajtjes.</li> <li>- Ngritni barriera të lëvizshme.</li> <li>- Mbroni skelat e duhura mbrojtëse.</li> </ul>	Kontraktori	Artikuj PP. E detyrueshme (Detyrim kontraktual)
<ul style="list-style-type: none"> <li>- Mungesa e ndërgjegjësimit dhe njohurive të punëtorëve për respektimin e kulturave të komunitetit lokal dhe çështjet e mbrojtjes sociale mbi gjininë,</li> </ul>	<ul style="list-style-type: none"> <li>- Kontraktori dhe punëtorët e tij të nënshkruajnë Kodin e Sjelljes.</li> <li>- Sigurohuni që punëtorët të respektojnë dhe respektojnë Kodin e Sjelljes për mbrojtjen e komunitetit lokal dhe të mos bëjnë asnjë dëm.</li> <li>- Ekziston një sistem MA për të trajtuar çdo çështje mbi gjininë, VSM/SH dhe DHBGJ.</li> </ul>	Kontraktori/ Mbikëqyrësi	E detyrueshme

VSM/Sh dhe DHBGJ.			
- Puna e Fëmijëve	<ul style="list-style-type: none"> <li>- Verifikimi i moshës së punëtorëve duke kontrolluar ID-të dhe dokumentet zyrtare. Të gjithë punëtorët duhet të jenë më të vjetër se 18 vjeç.</li> <li>- Sigurohuni që një regjistër i punonjësve të jetë i disponueshëm dhe të gjithë punëtorët të jenë të regjistruar.</li> <li>- Verifikoni që kushtet e punës janë në përputhje me ESS2 dhe nuk është përdorur punë e detyruar</li> </ul>	Kontraktori/ Mbikëqyrësi	E detyrueshme
<b>Ndikimet e shëndetit dhe sigurisë në punë (SHSP).</b>			
- Çështjet e përgjithshme të SHSP	<p>Masat e mëposhtme zbutëse janë të zbatueshme për të gjitha ndikimet SHSP</p> <ul style="list-style-type: none"> <li>- Sigurohuni që të punësohen punëtorë të kualifikuar për çdo punë.</li> <li>- Kryeni seanca të rregullta ndërgjegjësimi dhe biseda ditore jo-formale mbi kërkesat e SHSP përpara se të filloni ndonjë punë.</li> <li>- Inspektim periodik për të siguruar që masat zbutëse janë zbatuar dhe për të ndaluar çdo veprim të pasigurt ose situatë të pasigurt.</li> <li>- Plani i reagimit të urgjencës të jetë i vendosur me detaje dhe kontakt me spitalin ose qendrën mjekësore më të afërt, përgjegjësitë kuptohen për të gjitha punët, kutitë e ndihmës së parë janë në dispozicion dhe një listë e ndihmës së parë të trajnuar është e afishuar dhe e njohur nga të gjithë punëtorët me transport të disponueshëm.</li> <li>- Raportoni menjëherë të gjitha dukuritë aksidentale me potencial të rëndë aksidenti, siç janë dështimet e mëdha të pajisjeve dhe ekspozimi ndaj materialeve të rrezikshme në Hidromoravë dhe EMP.</li> <li>- Kontraktorët do të monitorojnë, mbajnë shënime dhe raportojnë për çështjet e mëposhtme mjedisore dhe sociale: <ul style="list-style-type: none"> <li>- <i>Siguri</i>: orët e punës, dëmtimi i kohës së humbur (DKH), ditët e humbura të punës, incidentet e regjistruara dhe analiza përkatëse e shkakut rrënjësor (incidentet e kohës së humbur, rastet e trajtimit mjekësor), rastet e ndihmës së parë, potenciali i lartë i humbjeve afër dhe aktivitetet korrigjuese dhe parandaluese të kërkuara (për shembull, analiza e rishikuar e sigurisë në punë, pajisje të reja ose të ndryshme, trajnime për aftësi etj.).</li> <li>- Punimet kryesore: ato të ndërmarra dhe të përfunduara, progresi kundrejt planit të nënprojektit dhe frontet kyçe të punës (fushat e punës).</li> <li>- <i>Kërkesat për SSHMS</i>: incidente të mospërputhjes me lejet dhe ligjin kombëtar (mospërputhje ligjore), angazhimet e nënprojektit ose kërkesa të tjera të ESHS.</li> <li>- <i>Inspektimet dhe auditimet e SSHMS</i>: nga Kompania e Projektit, Inxhinieri i Pavarur, EMP dhe Hidromorava, ose të tjerë—për të përfshirë datën, emrin e inspektorit ose auditorit, vendet e vizituara dhe të dhënat e rishikuara, gjetjet kryesore dhe veprimet e ndërmarra.</li> <li>- <i>Mbajtja e një regjistri të lëndimeve dhe aksidenteve duke specifikuar shkakun dhe vendndodhjen</i></li> <li>- <i>Jepni një listë të punëtorëve të trajnuar, të cilët do të kontrollohen për aftësitë e tyre të trajnimit. Masat do të zbatohen në vend dhe do të pasohen nga vizita të rregullta monitoruese.</i></li> </ul> </li> </ul>	Kontraktori/ Mbikëqyrësi	E detyrueshme

<p>Rreziqet e gërmimit: Rënia në zonat e gërmuara. Pluhuri nga gërmimet</p>	<p>Mbrojtje nga rënia, ngarkesat në rënie dhe pajisjet</p> <ul style="list-style-type: none"> <li>- Instaloni barrikada rreth zonave të gërmuara ose zonave të hapura.</li> <li>- Qasja e përkohshme do të instalohet para të gjitha shtëpive.</li> <li>- Përdorni sinjale dore/mekanike.</li> <li>- Gradoni tokën larg gërmimit.</li> <li>- Sigurojini punëtorëve maska sigurie për frymëmarrje kundër pluhurit pranë punimeve të gërmimit.</li> <li>- Rrethoja ose llogore të barrikadës nëse lihen gjatë natës.</li> <li>- Siguroni sisteme paralajmërimi të tilla si pajisje të lëvizshme, barrikada, sinjale dore ose mekanike, ose shkrime ndalimi, për të njoftuar operatorët për skajin e një gërmimi. Nëse është e mundur, mbajeni notën larg gërmimit.</li> <li>- Siguroni dhe instaloni barrikada mbrojtëse dhe mbrojtje të tjera ekuivalente për të mbrojtur punonjësit kundër rënies së shkëmbinjve, tokës ose materialeve.</li> <li>- Ndaloni punonjësit të punojnë në faqet e gërmimeve me pjerrësi në nivele mbi punonjësit e tjerë, përveç rasteve kur punonjësit në nivelet më të ulëta mbrohen në mënyrë adekuate nga rreziku i rënies, rrokullisjes ose rrëshqitjes së materialit ose pajisjeve.</li> <li>- Ndaloni punonjësit nën ngarkesa që trajtohen duke ngritur ose gërmuar pajisje. Për të shmangur goditjen nga ndonjë derdhje ose rënie e materialeve, kërkohet që punonjësit të qëndrojnë larg automjeteve që ngarkohen ose shkarkohen. <ul style="list-style-type: none"> <li>- Para fillimit të punës dhe sipas nevojës,</li> <li>- Pas stuhive të shiut, erërave të forta ose dukuri të tjera që mund të rrisin rreziqet.</li> </ul> </li> <li>- Kur parashikohet në mënyrë të arsyeshme që një punonjës do të ekspozohet ndaj ndonjë rreziku.</li> </ul>	<p>Kontraktori</p>	<p>E detyrueshme</p>
<p>Operacionet e ngritjes (vinçi i sipërm për të ngritur tubacionet e ujit)</p>	<p>Mbyllni zonën e ngritjes me rrethojë për të parandaluar hyrjen në zonën e ngritjes gjatë punës së ngritjes.</p> <p>Instaloni shenja paralajmëruese për aktivitetet e ngritjes.</p> <p>Parandaloni qasjen për jo punëtorët në zonat e ngritjes ose në çdo zonë ndërtimi.</p> <p>Kryeni punë ngritëse nga një ekip ngritës i trajnuar mirë, i kualifikuar dhe i certifikuar si dhe me mjetet e duhura të komunikimit dhe vendosni njeriun me flamur.</p> <p>Sigurojini punëtorëve të gjitha PPM-të e nevojshme dhe materialet e sigurisë.</p> <p>Përdorni pajisje të mirëmbajtura për ngritjen që janë të përshtatshme për peshën; kontrolluar mirë dhe testuar nga një palë e tretë.</p> <p>Sigurohuni që punëtorët të qëndrojnë në një distancë të sigurt nga zona e ngritjes.</p> <p>Siguroni ngarkesat kur ngrini dhe përdorni materiale fiksuese të forta dhe të besueshme për t'u siguruar që ngarkesa të jetë shtrënguar mirë dhe asnjë pjesë e fortë të mos bjerë nga ngarkesa gjatë ngritjes.</p> <p>Mbroni njësitë kundër njollosjes, çngjyrosjes dhe dëmtimeve të tjera derisa të instalohen në vendndodhjen e tyre përfundimtare.</p> <p>Sigurohuni që punëtorët dhe çdo person të qëndrojnë në një distancë të sigurt nga zona e ngritjes.</p>	<p>Kontraktori</p>	<p>E detyrueshme</p>

<p>Reagimi emergjent dhe aksidentet</p>	<p>Kontraktori duhet të përgatisë planin e reagimit ndaj emergjencave dhe të krijojë dhe mirëmbajë një sistem gatishmërie dhe reagimi ndaj emergjencave, për të mbuluar: (i) situatat e paparashikuara që mund të ndikojnë në personelin e nënprojektit që do të financohet; (ii) nevoja për të mbrojtur shëndetin dhe sigurinë e punonjësve të nënprojektit; (iii) nevoja për të mbrojtur shëndetin dhe sigurinë e njerëzve dhe komuniteteve të prekura.</p> <p>Sistemi i gatishmërisë dhe reagimit emergjent përfshin:</p> <ul style="list-style-type: none"> <li>• identifikimin e skenarëve të emergjencës, procedurat specifike të reagimit emergjent dhe trajnimin e ekipeve të reagimit ndaj emergjencave,</li> <li>• kontaktet e emergjencës dhe sistemet/protokollet e komunikimit (përfshirë komunikimin me komunitetet e prekura),</li> <li>• procedurat për ndërveprim me autoritetet qeveritare (autoritetet e urgjencës, shëndetësore, mjedisore),</li> <li>• pajisje dhe objekte të stacionuara në mënyrë të përhershme emergjente (p.sh., stacionet e ndihmës së parë, pajisjet e zjarrfikësve, pajisjet kundër derdhjeve, pajisjet e mbrojtjes personale për ekipet e reagimit ndaj emergjencave),</li> <li>• protokollet për përdorimin e pajisjeve dhe objekteve emergjente me identifikim të qartë të rrugëve të evakuimit dhe stërvitjeve të emergjencës në pikat e grumbullimit dhe periodicitetin e tyre bazuar në nivelet ose nivelet e caktuara të emergjencës,</li> <li>• procedurat e dekontaminimit dhe mjetet për të vazhduar me masat urgjente korrigjuese për të përmbajtur, të kufizojë dhe reduktojë ndotjen brenda kufijve fizikë të zonave të nënprojektit, pronës dhe aseteve në masën e mundshme.</li> </ul> <p>Gatishmëria e emergjencës do të përfshijë si fazën e ndërtimit ashtu edhe atë të operimit, dhe një ekip kontraktuesi të përkushtuar, i trajnuar dhe kompetent do të trajnohet për të trajtuar përgjegjësitë e reagimit ndaj emergjencave.</p> <p><b>Ndihma e Parë dhe Aksidentet</b></p> <p>Sigurohuni që ndihma e parë e kualifikuar nga personeli i kualifikuar të jetë gjithmonë në dispozicion. Stacionet e ndihmës së parë të pajisura siç duhet, duhet të jenë lehtësisht të qasshme në të gjithë vendin e punës.</p> <p>Sigurojini punëtorëve detyrat e shpëtimit dhe të ndihmës së parë me trajnim të dedikuar në mënyrë që të mos përkeqësojnë pa dashje ekspozimet dhe rreziqet shëndetësore për veten ose për bashkëpunëtorët e tyre. Trajnimi do të përfshinte rreziqet nga infektimi me patogjenë të transmetuar nga gjaku nëpërmjet kontaktit me lëngjet dhe indet e trupit.</p> <p>Siguroni stacione për pastrimin e fytyrës dhe/ose dushe emergjente pranë të gjitha stacioneve të punës ku shpëlarja e menjëhershme me ujë është përgjigja e rekomanduar e ndihmës së parë.</p> <p>Siguroni dhoma të dedikuara dhe të pajisura në mënyrë të përshtatshme për ndihmën e parë, siç kërkohet për shkallën e punës ose llojin e aktivitetit.</p> <p>Pajisni stacionet e ndihmës së parë dhe dhomat me doreza, mantele pune dhe maska për mbrojtje kundër kontaktit të drejtpërdrejtë me gjakun dhe lëngjet e tjera të trupit.</p> <p>Bëjini gjerësisht të disponueshme procedurat e shkruara të urgjencës për trajtimin e rasteve të traumës ose sëmundjeve të rënda, duke përfshirë procedurat për transferimin e kujdesit ndaj pacientit në një institucion të duhur mjekësor.</p>	<p>Kontraktori</p>	<p>E detyrueshme</p>
---	--	--------------------	----------------------



	<ul style="list-style-type: none"> <li>- Raportoni menjëherë të gjitha dukuritë aksidentale me potencial të rëndë aksidenti, siç janë dështimet e mëdha të pajisjeve, kontakti me linjat e tensionit të lartë dhe ekspozimi ndaj materialeve të rrezikshme, rrëshqitjet ose shembjet e shpellave (shembje e papritur) te Hidromorava dhe EMP.</li> <li>- Të hetojë menjëherë çdo dëmtim ose sëmundje serioze ose fatale të shkaktuar nga ecuria e punës nga Kontraktori dhe të dorëzojë një raport gjithëpërfshirës tek Hidromorava dhe EMP.</li> <li>- Detajet e spitalit më të afërt duhet të jetë të pranishëm në vend.</li> </ul>		
Trajtimi manual	<ul style="list-style-type: none"> <li>- Ofroni informacionin dhe trajnimin e nevojshëm për trajtimin manual për punonjësit e kantierit.</li> <li>- Sigurohuni që të aplikoni teknika të sigurta të trajtimit.</li> <li>- Hiqni kufizimet e hapësirës, siguroni mirëmbajtjen e mirë të objektit dhe ofroni planin e përmirësuar.</li> <li>- Mbani trajtimin manual në një nivel, përmirësoni kushtet e dyshemesë dhe përmirësoni kushtet mjedisore.</li> <li>- Sigurohuni që të përdorni PPM të përshtatshme dhe materiale sigurie.</li> <li>- Adresimi i përdorimit të mundshëm të mjeteve ndihmëse për trajtimin me masa sigurie të përshtatshme.</li> <li>- Sigurohuni që punëtorët të jenë të vetëdijshëm për teknikat e duhura të ngritjes ose punën fizike për të shmangur dëmtimet duke përfshirë dëmtimet e shpinës</li> <li>- Sigurohuni që të ruhen pushimet e rregullta dhe prania e ujit të pijshëm.</li> </ul>	Kontraktori	E detyrueshme
Emetimet e pluhurit dhe zhurmës gjatë gërmimit dhe gjatë përdorimit të makinerive dhe pajisjeve (SHSP)	<ul style="list-style-type: none"> <li>- Siguroni maska kundër pluhurit për punëtorët.</li> <li>- Siguroni bllokues veshësh për punëtorët që punojnë me ose pranë pajisjeve dhe makinerive të zhurmshme.</li> <li>- Siguroni mirëmbajtjen e duhur të pajisjeve dhe makinerive.</li> <li>- Përdorni metoda të pastrimit të pluhurit dhe ujë të kufizuar për shtypjen e pluhurit.</li> </ul>	Kontraktori	E detyrueshme
Aksidentet rrugore gjatë transportit të pajisjeve dhe materialeve	<ul style="list-style-type: none"> <li>- Sigurohuni që drejtuesit të kenë marrë sesione ndërgjegjësimi për praktikat e mira të drejtimit të automjetit, si mbajtja e kufijve të shpejtësisë dhe vendosja e rripave të sigurimit.</li> <li>- Koordinoni me autoritetet lokale për të siguruar dhe menaxhuar rrugë alternative për trafik të qetë nëse kërkohet.</li> </ul>	Kontraktori	E detyrueshme
Presionet mjedisore mbi punëtorët (goditjet nga të nxehtit / të ftohtit, stuhitë) / Kushtet e papërshtatshme të punës	<ul style="list-style-type: none"> <li>- Lejo pushime në zona me hije / të nxehta.</li> <li>- Siguroni PPM-të e duhura kundër nxehtësisë dhe të ftohtit.</li> <li>- Mos lejoni punën gjatë motit të keq, shiut, stuhive etj.</li> </ul>	Kontraktori	E detyrueshme
Kimikatet Substancat dhe Mbetjet e Rrezikshme	<ul style="list-style-type: none"> <li>- Sigurohuni që të gjitha kimikatet (çimento, asfalt, etj.) të trajtohen, të ruhen dhe të asgjësohen sipas MSDS-ve të tyre.</li> <li>- Sigurohuni që punëtorët të mbajnë PPE të përshtatshme (doreza të përshtatshme, maska, syze, etj.) gjatë trajtimit të kimikateve.</li> </ul>	Kontraktori	E detyrueshme

<p>Higjiena e dobët ose furnizimi me ujë në vend, duke çuar në sëmundje.</p>	<p>Sigurori furnizime të mjaftueshme me ujë të pijshëm.  Sigurohuni që uji i furnizuar për qëllime të higjienës personale (pastrim) të plotësojë standardet e cilësisë së ujit.  Në mungesë të banjave publike, koordinohuni me kafenetë ose restorantet aty pranë për të siguruar që tualetet e tyre të mbeten të hapura dhe të qasshme për punëtorët gjatë gjithë periudhës së punës.</p>	<p>Kontraktori</p>	<p>E detyrueshme</p>
<p>Përdorimi jo i duhur i pajisjeve gjatë prerjes së asfaltit që shkakton lëndime</p>	<p>Mirëmbani pajisjet prerëse për t'u siguruar që ato janë në gjendje të mirë.  Sigurori një vend magazinimi në kantier për të siguruar ruajtje të mirë për makineritë dhe pajisjet në fund të ditës.  Kontrolloni pajisjet prerëse të përdorura nëse ato janë në përputhje me standardin përkatës.  Lëshimi i një leje të posaçme për të punuar përpara përdorimit të pajisjeve prerëse për të siguruar procedurat e shëndetit dhe sigurisë në vend.  Sigurohuni që pjesët lëvizëse në pajisje të sigurohen nga një mbrojtës fiks për të shmangur kontaktin me pjesët lëvizëse të rrezikshme.  Trajtoni punëtorët në një distancë të sigurt nga pjesët lëvizëse për të shmangur lëndimet.  Monitoroni funksionimin e pajisjeve gjatë gjithë kohës së punës në pajisje për t'u siguruar që procedurat e sigurta janë vendosur dhe ndaloni drejtpërdrejt çdo veprim të rrezikshëm me pajisjen.  Ndalohet përdorimi i punëtorëve të pa trajnuar dhe përdorimi është i kufizuar vetëm për operatorët e trajnuar.  Sigurohuni që punëtorët të mbajnë pajisjet e nevojshme mbrojtëse personale gjatë gjithë kohës.</p>	<p>Kontraktori</p>	<p>E detyrueshme</p>
<p>Automjetet përplasen me punëtorët</p>	<p>Theksoni aspektet e sigurisë midis ngasësve.  Informoni drejtuesit për kufijtë e shpejtësisë së vendndodhjes dhe monitoroni zbatimin.  Kontrolloni dhe menaxhoni trafikun, duke përdorur kone trafiku, barriera, rrethoja ose drita sipas rastit.  Inspektimi dhe mirëmbajtja e përditshme për automjetet nga kontraktori për t'u siguruar që ato janë në gjendje të mirë përpara fillimit të punës.  Sigurori shenja trafiku në vendin e punës, veçanërisht për kufizimet e shpejtësisë, drejtimet e rrugëve, vendet e parkimit, hyrjet dhe daljet, vendkalimet e këmbësorëve dhe shenjat paralajmëruese të vendit të punës.  Shenjat paralajmëruese për automjetet duhet të shtohen në një distancë të sigurt nga vendi i punës për të paralajmëruar drejtuesit që të ngadalësojnë shpejtësinë përpara se të arrijnë në zonën e punës.  Ndaloni lëvizjen e automjeteve në kantier në kushte të këqija moti për të shmangur përplasjen.  Sigurori kantierin me barriera në skajet e rrugës për të mbrojtur punëtorët dhe automjetet nga rënia.  Rregullimi dhe kontrolli i hyrje-daljeve të kantierit dhe mos lejimi i hyrjes së personave apo automjeteve të paautorizuara në kantier.</p>	<p>Kontraktori</p>	<p>E detyrueshme</p>
<p>Goditjet elektrike nga shtyllat e energjisë elektrike: Puna në sezonin e thatë</p>	<p>Sigurohuni që të ruhet distanca e duhur nga shtyllat elektrike  Sigurohuni që zonat e shtyllave elektrike aty pranë të mos jenë të rrethuara me tokë të lagësht.  Ndërgjegjësimi i punëtorëve.</p>	<p>Kontraktori</p>	<p>E detyrueshme</p>

## 7. PLANI I MONITORIMIT MJEDISOR DHE SOCIAL

Zbatimi i masave zbutëse do të monitorohet në përputhje me rrethanat përmes kontrolleve ditore dhe javore nga Mbikëqyrësi bazuar në ngjarje nga stafi i Hidromoravës dhe EMP-së gjatë vizitave monitoruese në terren.

Aspektet që do të monitorohen, e cila është dhënë në tabelën 9, do të përditësohen për të akomoduar çdo emergjencë ose aspekt të përditësuar që mund të rekomandohet nga raportet e monitorimit.

Tabela 9. Plani i Monitorimit Mjedisor dhe Social

Ndikimi	Matjet		Frekuenca	Përgjegjësia e zbatimit
	Metodat	Indikatorët		
<b>Shëndeti dhe Siguria në Komunitet</b>				
Siguria publike gjatë punës.	Vëzhgimi vizual dhe dokumentimi fotografik i masave të sigurisë. Vëzhgim vizual për vendosjen e shenjave paralajmëruese, barrikadimin e zonave të punës me shirita sigurie dhe rrethoja/barrikada për të parandaluar hyrjen e paautorizuar të publikut dhe këmbësorëve në zonat e punës.	Numri i lëndimeve dhe aksidenteve të regjistruara	Në baza ditore gjatë punës së rehabilitimit dhe çdo javë gjatë vizitave të inspektimit në terren, Për çdo ankesë	Kontraktori, Mbikëqyrësi
Rreziku i punësimit të fëmijëve për aktivitete pune.	Inspektimi në terren, kontrolli dhe dokumentimi i të dhënave të punonjësve të kontraktorit	Numri i punonjësve të regjistruar nën moshën 18 vjeç	Çdo javë gjatë inspektimit në terren dhe rregullisht	Kontraktori, Mbikëqyrësi
Angazhimi i palëve të jashtme të interesit		Pikat kryesore, duke përfshirë takimet formale dhe jozyrtare, dhe shpalosjen dhe shpërndarjen e informacionit - për të përfshirë një ndarje të grave dhe burrave të konsultuar dhe temave që vijnë nga grupe të ndryshme të palëve të interesit, duke përfshirë grupet e cenueshme (p.sh., të moshuarit me aftësi të kufizuara, fëmijët, etj.).	Mujore	Kontraktori, Mbikëqyrësi Hidromorava dhe EMP
Trajtimi i ankesave dhe reagimeve	Formularët e ankesave do të mbahen në vend, dhe kjo do të futet në regjistrin e MA. Detajet e ankesave të marra do të përfshihen në procesin e monitorimit	Numri i ankesave të raportuara Nr. i ankesave të zgjidhura Nr. i ankesave të pazgjidhura Numri i ankesave u përshkallëzua.	Javore	Kontraktori, Mbikëqyrësi Hidromorava dhe EMP
Çështjet e DHBGJ dhe VSM	Ankesat për DHBGJ dhe VSM do të regjistrohen në regjistrin e MA. Detajet e ankesave të marra do të përfshihen në procesin e monitorimit	Numri i rasteve të raportuara dhe të regjistruara të VSM/SH përmes nënprojektit MA. Numri i rasteve të raportuara të mos përmbushjes së detyrimit të VSM/SH nga kontraktorët në kantieret e punës.	Javore	Kontraktori, Mbikëqyrësi Hidromorava dhe EMP
Kontraktori dhe punëtorët e tyre nënshkruan Kodin e Sjelljes (KS)	Kontraktori dhe punëtorët e tyre kanë nënshkruar në KSC dhe ata janë të vetëdijshëm të respektojnë mbrojtjen e	Numri i KS të nënshkruara.	Para fillimit të punës	Kontraktori, Hidromorava dhe EMP

	komunitetit lokal dhe të mos bëjnë asnjë dëm.			
Dëmtimi i aseteve për vendin e pastrimit	Verifikimi i kantierit bazuar në projektin e propozuar dhe metodën e ndërtimit për të konfirmuar listën e pronave që do të pastrohen dhe restaurohen nga kontraktori.	Numri i pronave që duhen pastruar dhe restauruar. Numri i pronave të restauruara.	Para fillimit të pastrimit të lokacionit Javore për progres në pastrim dhe restaurimin	Kontraktori, Mbikëqyrësi Hidromorava dhe EMP
<b>Ndikimet e Përgjithshme Mjedisore</b>				
Prodhimi i pluhurit gjatë punës.	Vëzhgimi vizual dhe dokumentimi fotografik i reve pluhur të shkaktuara nga pajisjet gjatë aktiviteteve të ndërtimit/rehabilitimit	Emetimet e dukshme të pluhurit.  Numri i MA në lidhje me ndotjen e ajrit	Ditore  Javore për ankesat e marra	Kontraktori, Mbikëqyrësi Hidromorava dhe EMP
Niveli i rritur i zhurmës dhe dridhjeve.	Mbikëqyrja/inspektimi i vendit dhe dokumentacioni për të siguruar përputhjen me masat për zbutjen e zhurmës	Përqindja e punëtorëve përputhet me procedurat e përshtatshme të PPM Numri i MA dhe ankesat lidhur me zhurmën.	Çdo javë gjatë inspektimit në terren.	Kontraktori, Mbikëqyrësi Hidromorava dhe EMP
Ndotja e ajrit për shkak të emetimeve nga pajisjet, makineritë dhe kamionët e transportit.	Vëzhgimi vizual dhe dokumentimi fotografik i emetimeve të shkaktuara nga pajisjet nga automjetet dhe kamionët e transportit dhe puna e gërmimit gjatë zbatimit të aktiviteteve.	Sasia e karburantit të konsumuar. Retë e dukshme të pluhurit. Numri i ankesave në lidhje me emetimet e pluhurit dhe ajrit	Çdo javë gjatë punimeve të ndërtimit/ rehabilitimit dhe inspektimit të vendit	Kontraktori, Mbikëqyrësi Hidromorava dhe EMP
Prodhimi, asgjësimi i duhur i mbeturinave të punës dhe materialeve të mbetura.	Inspektim dhe dokumentacion fotografik	Regjistrimet e pranisë së mbetjeve të depozituara në zona të hapura ose pranë zonave kulluese, në zona të papërcaktuara dhe rritje të ndotjes nga mbetjet Prania e faturës së grumbullimit të mbetjeve	Çdo ditë gjatë punimeve të ndërtimit/rehabilitimit dhe inspektimit në terren	Kontraktori, Mbikëqyrësi Hidromorava
Ndotja e tokës dhe e ujërave nëntokësore	Inspektim dhe dokumentacion fotografik	Ndryshimi i dukshëm në ngjyrën e tokës Prania e rrjedhjeve të dukshme të kimikateve	Ditore	Kontraktori, Mbikëqyrësi Hidromorava
<b>Shëndeti dhe Siguria në Punë</b>				
Operacionet e ngritjes	Inspektimi vizual për të siguruar që të gjitha aktivitetet e ngritjes në vendin e	Të dhënat dhe numri i aksidenteve të shkaktuara nga ngritjet	Ditore	Kontraktori, Mbikëqyrësi Hidromorava

	<p>punës janë kryer në mënyrë të sigurtë dhe sipas rregullave standarde të sigurisë së ngritjes.</p> <p>Inspektimi vizual që distanca e sigurisë nga vendet e ngritjes respektohet në raportet e SHSP</p>	<p>Numri i punëtorëve që nuk mbajnë PPM-të e duhura</p> <p>Regjistrimet e mospërputhjeve të tilla si qëndrimi nën zonën e ngritjes</p>	<p>Çdo javë gjatë punimeve të ndërtimit dhe inspektimit të vendit</p>	
Trajtimi manual	<p>Inspektimi vizual për të siguruar që të gjitha aktivitetet e trajtimit manual kryhen sipas rregullave dhe udhëzimeve të sigurisë së trajtimit manual të SHSP.</p> <p>Regjistroni çdo mospërputhje</p> <p>Sigurohuni që zbatimi i teknikave të sigurisë për të kontrolluar rrezikun e trajtimit manual monitorohet vazhdimisht.</p>	<p>Numri i punëtorëve të lënduar nga trajtimi manual</p> <p>Numri i punëtorëve që nuk mbajnë PPM-të e duhura</p>	Ditore	Kontraktori, Mbikëqyrësi
Gërmimi	<p>Inspektimi vizual për të siguruar që të gjitha aktivitetet e gërmimit janë kryer në mënyrë të sigurtë dhe se janë zbatuar të gjitha rregullat e sigurisë.</p> <p>Regjistruar mospërputhje me provën fotografike.</p>	<p>Prania e reve të dukshme të pluhurit</p> <p>Prania e punëtorëve që nuk mbajnë maska dhe i përmbahen PPM-ve</p> <p>Numri i lëndimeve nga zonat e gërmuara</p> <p>Numri i punëtorëve që nuk mbajnë PPM-të e duhura</p>	Ditore	Kontraktori, Mbikëqyrësi
Kimikatet, Substancat e Rrezikshme dhe Mbetjet	<p>Inspektimi vizual</p> <p>Regjistruar mospërputhje me provën fotografike.</p>	<p>Regjistrimet e mbetjeve të rrezikshme në zona të pacaktuara</p> <p>Kimikatet, mbetjet dhe substancat e rrezikshme nuk janë të etiketuara</p> <p>Numri i punëtorëve që nuk mbajnë PPM të përshtatshme gjatë trajtimit të kimikateve dhe mbetjeve</p>	Ditore	Kontraktori, Mbikëqyrësi
Aksidentet dhe lëndimet në punë.	<p>Inspektim dhe dokumentacion fotografik</p>	<p>Regjistrimi i lëndimeve dhe aksidenteve që tregon numrin e punëtorëve të lënduar në raportin e nënprojektit duke specifikuar shkaku dhe vendndodhjen.</p> <p>Veprimet korrigjuese janë regjistruar</p>	Ditore	Kontraktori, Mbikëqyrësi Hidromorava dhe EMP
Mirëmbajtje e dobët në vend, tualet dhe furnizim me ujë	<p>Inspektimi vizual</p> <p>Inspektimi i vendit</p>	<p>Prania e ujit të pastër dhe sapunit</p> <p>Prania e dëmtuesve</p>	Ditore	Kontraktori, Mbikëqyrësi Hidromorava dhe EMP

		Prania e mbetjeve në zona të papërcaktuara Raporte mbi sëmundjet.	Çdo javë gjatë inspektimit në terren dhe rregullisht	
Siguria	Inspektimi vizual Inspektimi i vendit	Orët e punës, incidentet e regjistruara, shkaqet rrënjësore, llojet e incidenteve (p.sh. koha e humbur, trajtimi mjekësor, ndihma e parë, mungesa e afërt) dhe veprimet e nevojshme korrigjuese. Kjo përfshin rishikimin e procedurave të sigurisë, futjen e pajisjeve të reja dhe ofrimin e trajnimeve shtesë.	Ditore Çdo javë gjatë inspektimit në terren dhe rregullisht	Kontraktori, Mbikëqyrësi Hidromorava dhe EMP
Incidente mjedisore dhe rrezikshmëri të mundshme	Incidentet mjedisore dhe potencialet e larta të afërta dhe si janë adresuar ato, çfarë është e jashtëzakonshme dhe mësimet e nxjerra.	Numri dhe llojet e afërsisë mjedisore të regjistruara	Ditore	Kontraktori, Mbikëqyrësi Hidromorava dhe EMP
Punët madhore		Puna e ndërmarrë dhe e përfunduar, progresi kundrejt planit të nënprojektit dhe frontet kryesore të punës (fushat e punës).	Ditore	Kontraktori, Mbikëqyrësi Hidromorava dhe EMP
Kërkesat M&S dhe SHSP		Regjistrimi incidentet e mospërputhjes me lejet dhe ligjin kombëtar (mospërputhje ligjore), angazhimet e nënprojektit ose kërkesa të tjera të M&S.	Ditore	Kontraktori, Mbikëqyrësi Hidromorava dhe EMP
Inspektimet dhe auditimet M&S/SHSP:		Nga kontraktori, inxhinieri ose të tjerë, duke përfshirë autoritetet për të përfshirë datën, emrin e inspektorit ose auditorit, vendet e vizituara dhe të dhënat e rishikuara, gjetjet kryesore dhe veprimet e ndërmarra.	Javore	Kontraktori, Mbikëqyrësi Hidromorava dhe EMP
Çështjet e punëtorëve		Numri i punëtorëve, treguesi i origjinës (shtetas vendas, jo vendas), gjinia, mosha me dëshmi se nuk përfshihet puna e fëmijëve dhe niveli i aftësive (të pakualifikuar, të aftë, mbikëqyrës, profesional, menaxhues). Numri i	Ditore	Kontraktori, Mbikëqyrësi Hidromorava dhe EMP

		ankesave të ngritura nga punëtorët dhe numri i ankesave të zgjidhura		
Trajnim për çështjet M&S	Përfshirë datat, numrin e të trajnuarve dhe temat.	Të dhënat e trajnimit dhe numri i sesioneve të trajnimit mbi rreziqet e SHSP, çështjet mjedisore dhe sociale dhe pjesëmarrjet	Javore	Kontraktori, Mbikëqyrësi Hidromorava dhe EMP
Menaxhimi i gjurmëve		Detajet e çdo pune jashtë kufijve (Të tilla transporti i pajisjeve dhe materialeve) ose ndikimet e mëdha jashtë vendit të shkaktuara nga puna e vazhdueshme—për të përfshirë datën, vendndodhjen, ndikimin dhe veprimet e ndërmarra.	Mujore	Kontraktori, Mbikëqyrësi Hidromorava dhe EMP
<b>Operimi dhe mirëmbajtja</b>				
Pakënaqësia/çështjet e punëtorëve	Raporton MA	Numri dhe lloji i MA dhe MA i zgjidhur në lidhje me çështjet e punës	E vazhdueshme/ditore	Kontraktori, Mbikëqyrësi Hidromorava dhe EMP
Funksionimi dhe mirëmbajtja (Shëndeti dhe Siguria e Stafit dhe shëndeti dhe siguria e komunitetit, sociale dhe mjedisi)	Sigurohuni që të zbatohen të njëjtat masa monitoruese gjatë funksionimit dhe mirëmbajtjes	Numri i ankesave për shkak të mosfunksionimit të rrjetit të ujit Numri i ndërprerjeve të ujit Numri i kohërave të mirëmbajtjes	E vazhdueshme çdo ditë	Kontraktori, Mbikëqyrësi Hidromorava dhe EMP
Operimi dhe mirëmbajtja (Trajnim për stafin)	Trajnim për mirëmbajtjen e rrjetit të ujit, pastrimin e tyre, PPM-të e duhura dhe masat e sigurisë, etj.	Numri i trajnimeve të marra nga punëtorët e objektit.	Përpara dorëzimit të nënprojektit tek administrata e objektit.	Kontraktori, Mbikëqyrësi Hidromorava dhe EMP
Operimi dhe mirëmbajtja (cilësia dhe sasia e ujit)	Monitoroni dhe menaxhoni cilësinë dhe sasinë e ujit  Kryerja e fushatave ndërgjegjësuere dhe programeve edukative	Numri i monitorimeve të kryera në cilësinë dhe sasinë e ujit. Prania e pajisjeve të monitorimit të ujit  Rritja e ndërgjegjësimit dhe njohurive të komunitetit lokal për menaxhimin e qëndrueshëm të ujit Numri i seancave të zhvilluara për ndërgjegjësim	Mujore	Hidromorava, Komuna, MMPHI në koordinim me EMP-në



## 8. PLANI I ANGAZHIMIT TË PALËVE TË INTERESIT DHE KONSULTIMET PUBLIKE

Procesi i angazhimit të palëve të interesit përfshinte angazhimin e të gjitha palëve përkatëse, duke përfshirë autoritetet lokale dhe komunitetet e synuara nga ndërhyrjet. Aktivitetet përfshinin ndarjen e nevojave të komunitetit, përcaktimin e prioriteteve dhe zhvillimin e projekteve dhe planeve të nënprojekteve. Konsulentët socialë FLOWS/EMP realizuan konsultime publike për të informuar komunitetin lokal rreth aktiviteteve të planifikuara dhe për të marrë komente.

Tabela 10. Datat e konsultimit publik

Ndërhyrja e Nënprojektit	Data/Vendi i Konsultimit	Përfituesit e konsultuar		
		Mashkull	Femër	Gjithsej
Punimet për përmirësimin e rrjeteve të shpërndarjes së ujit në Gjilan dhe Kamenicë	2/07/2023 Kamenicë	23	3	26
Punimet për të përmirësuar rrjetet e shpërndarjes së ujit në Gjilan dhe Kamenicë	17/10/2023 Gjilani	14	8	22
<b>Gjithsej</b>		<b>37</b>	<b>11</b>	<b>48</b>

### 8.1. Gjetjet dhe komentet e konsultimit publik

EMP angazhon të gjitha palët e prekura të nën-projektit brenda ciklit të nënprojektit. Procesi i konsultimit përfshinte intervista sy më sy dhe në grup me anëtarët e komuniteteve lokale, duke përfshirë burra dhe gra. Reagimet u mbledhën përmes diskutimeve, ku u shpjeguan natyra, objektivat, ndikimet e mundshme dhe masat e propozuara zbutëse të nënprojektit. Përfituesit i dhanë prioritet nevojës së tyre për qasje të rregullt në ujë të pijshëm dhe shprehën mbështetjen për investimin e synuar, duke parashikuar ndikime pozitive sociale. Nuk u ngrit asnjë shqetësim në lidhje me tokën, zhurmën ose dhunën dhe ngacmimin me bazë gjinore (DHBGJ&NS). Megjithatë, gjatë fazës së punës, u ngritën shqetësime për ndërprerje të mundshme të bizneseve, mbrojtjen e shërbimeve nëntokësore dhe tubacioneve të ujit gjatë ndërtimit dhe gërmimit, si dhe depozitimin e duhur të mbetjeve të ndërtimit. Është thelbësore të sigurohet që të gjitha mbeturinat e ndërtimit të transferohen në zonat e caktuara. EMP gjithashtu koordinon me Autoritetet Lokale dhe zhvillon sesione të opinionit publik gjatë vizitave në terren për të siguruar pranimin e komunitetit.



Foto 1&2: Diskutim dhe informacion publik

Si pjesë e kërkesave ligjore për procesin e Vlerësimit të Ndikimit në Mjedis (VNM), është mbajtur një debat publik mbi raportin e VNM-së në përputhje me Ligjin Nr. 08/L-181 për Vlerësimin e Ndikimit në Mjedis. Debatu u zhvillua më 30 shtator 2024, në ndërtesën e komunës në Kamenicë, me 16 pjesëmarrës të pranishëm. Gjatë diskutimit, u shqyrtuan ndikimet e mundshme mjedisore dhe sociale të projektit, si dhe u shpjeguan të gjitha masat që do të zbatohen gjatë fazës së ndërtimit dhe operimit. Gjatë takimit nuk u ngrit asnjë problem.



Foto 3&4: Debat publik në Kamenicë

### 8.2 Plani i Angazhimit të Palëve të Interesit

EMP do të angazhohet vazhdimisht me palët e interesit gjatë zbatimit të nënprojektit.

Kjo do të përfshijë takime dyjavore me përfituesit, komitetet e komunitetit dhe autoritetet lokale për të adresuar çështjet dhe për të diskutuar aspekte të ndryshme të zbatimit. Hidromorava, në bashkëpunim me EMP-në do të koordinojë takimet me komitetet e komunitetit për të siguruar një koordinim efektiv dhe për të adresuar shqetësimet mjedisore dhe sociale. Përveç kësaj, ata do të organizojnë sesione ndërgjegjësimi dhe trajnimi mbi kërkesat mjedisore dhe sociale dhe rolet monitoruese. EMP-ja do të mbetet në bashkëpunim të vazhdueshëm me komitetet e komunitetit për të adresuar çdo çështje të shfaqur. Gjithashtu, do të zhvillohen edhe takimet me autoritetet lokale për të lehtësuar bashkëpunimin në përpjekjet e zbatimit. Ndërsa zbatimi i afrohet përfundimit, palët e interesit do të mblidhen për takime për t'u përgatitur për paraqitjen dhe funksionimin e nënprojektit. Kjo do të përfshijë sesione trajnimi për përfituesit dhe komitetet e komunitetit mbi funksionimin dhe mirëmbajtjen e nënprojektit për të siguruar qëndrueshmëri.

Ngjarje Konsultative	Qëllimi	Si	OBSH	Kur
Fillimi i punimeve/ Mobilizimi i kontraktorëve	Informoni palët e interesit për fillimin e aktiviteteve të ndërtimit	Komunikimi i drejtpërdrejtë , takime	Hidromorava EMP Kontraktori	[Data]
Takime progresi dyjavorë	Siguroni përditësime mbi progresin e projektit dhe merrni komente nga palët e interesit	Takime, raporte progresi	Hidromorava EMP Kontraktori, Palët e Interesit	Çdo dy javë
Shpалosja e informacionit mbi ndërprerjet e shërbimeve	Njoftoni komunitetin për ndërprerjet e shërbimeve për shkak të aktiviteteve të ndërtimit	Njoftimet publike, njoftimet	Hidromorava EMP Mediat lokale	Sipas nevojës

zhvendosja e trafikut/Blokimi i rrugëve	Informoni palët e interesit për ndryshimin e drejtimit të trafikut ose mbylljen e rrugëve gjatë ndërtimit	Njoftimet publike, njoftimet	Hidromorava EMP Mediat lokale	Sipas nevojës
Qasje përmes mediave lokale	Përdorni kanalet e mediave lokale për të shpërndarë informacionin e projektit në komunitet	Njoftimet publike, njoftimet	Hidromorava EMP Mediat lokale	Sipas nevojës

## 9. NDËRTIM KAPACITETESH

EMP do të organizojë sesione për ngritjen e kapaciteteve në faza të ndryshme të ciklit jetësor të nënprojektit bazuar në KMMS. Një trajnim gjithëpërfshirës për stafin e Hidromoravës do të përfshijë përditësime në përputhje me KMS-në e re të Bankës Botërore. Një sesion tjetër trajnimi do të mbulojë përgjegjësitë e çdo anëtari të stafit, procedurat e zbatimit, formularët e kërkuar, metodat e vlerësimit të rrezikut dhe procedurat e përgjithshme të shëndetit dhe sigurisë në punë (SHSP). Përpara se t'i dorëzohen detyrat Kontraktorit, përfaqësuesit e Hidromorava dhe EMP do të zhvillojnë sesione ndërgjegjësimi për punëtorët dhe komitetet e komunitetit, duke theksuar aspektet mjedisore, sociale dhe SHSP të nevojshme gjatë zbatimit. Gjatë gjithë fazës së zbatimit, asistenti SHSP i kontraktorit do të mbajë sesione të rregullta ndërgjegjësimi duke theksuar rreziqet e përditshme dhe duke trajtuar çështje si Dhuna me bazë Gjinore dhe Shfrytëzimi dhe Abuzimi Seksual (DHBGJ&SHAS), Mekanizmi i Rregullimit të Ankesave (MRA) dhe kodi i sjellje (KS).

## 10. MEKANIZMI I SHQYRTIMIT TË ANKESAVE

Si pjesë e një lëvizjeje të vazhdueshme për të përmirësuar përgjegjshmërinë e saj, FLOWS ka vendosur një sistem MA për menaxhimin, përgjigjen dhe monitorimin e çështjeve brenda Programit të tij.

Faqja e internetit të FLOWS është plotësisht funksionale dhe e qasshme për publikun, duke përfshirë komunitetet e prekura nga aktivitetet e zbatuara. Për të rritur ndërgjegjësimin, Kontraktori, në bashkëpunim me Hidromorava dhe EMP, do t'u ofrojë komuniteteve të prekura informacion të detajuar mbi procedurat e MA si në terren ashtu edhe gjatë vizitave në terren. Për më tepër, një tabelë informuese do të instalohet në kantierin e ndërtimit për të shfaqur udhëzime të qarta se si publiku mund të paraqesë pyetje ose ankesa.

Kontraktori do të zbatojë gjithashtu një mekanizëm të brendshëm të ankesave posaçërisht për punëtorët.

KRU Hidromorava ka në dispozicion formularët e ankesave dhe kërkesave në faqen e saj të internetit, me një lidhje të dedikuar të shtuar për FLOWS për të ofruar formularë të detajuar MA, duke i bërë ato lehtësisht të qasshme për publikun.

FLOWS do të monitorojë dhe trajtojë në mënyrë aktive çdo ankesë që mund të lindë gjatë punimeve ndërtimore.

Formulari i parashtrimit të Ankesës, (nga Figura 9, më poshtë) është në dispozicion në faqen e internetit të FLOWS në <http://flows-ks.info/forma-e-ankeses/>. Për më tepër, kanale të tjera komunikimi janë në dispozicion për përfituesit, duke përfshirë:

- Një kuti ankesash në vendndodhjen e nënprojektit
- Telefon, SMS, Viber dhe WhatsApp: +38348600883
- Vizitat personale nga EMP

Të gjitha ankesat, kërkesat për informacion, sugjerimet dhe shqetësimet e tjera do të regjistrohen në regjistrin MSHA.

Për të menaxhuar çështjet e MSHA, EMP ka krijuar një Komitet për shqyrtimin e ankesave (KSHA). Fillimisht, anëtarët e Hidromorava dhe KSHA do të trajtojnë ankesat dhe do të ofrojnë ndihmë gjatë fazës së zbatimit, duke vepruar si niveli i parë i shqyrtimit të ankesave.

Nëse një parashtues është i pakënaqur me vendimin e KSHA-së së nivelit të parë, ai mund ta përshkallëzojë ankesën në KSHA të nivelit të dytë, i cili operon brenda MMPHI/EMP. Ky nivel përbëhet nga tre anëtarë: dy nga MMPHI dhe një nga EMP. Menaxhuar nga EMP, KSHA i nivelit të dytë është përgjegjës për shqyrtimin e ankesave të pazgjidhura të nënprojektit dhe adresimin e të gjitha ankesave të tjera që lidhen me projektin. EMP do të sigurojë që regjistri i ankesave të mbahet i përditësuar, të shpalosë informacionin përkatës në mënyrë periodike në faqen e internetit të FLOWS dhe të informojë Bankën Botërore për statusin e KSHA.

Mekanizmi për Shqyrtimin e Ankesave

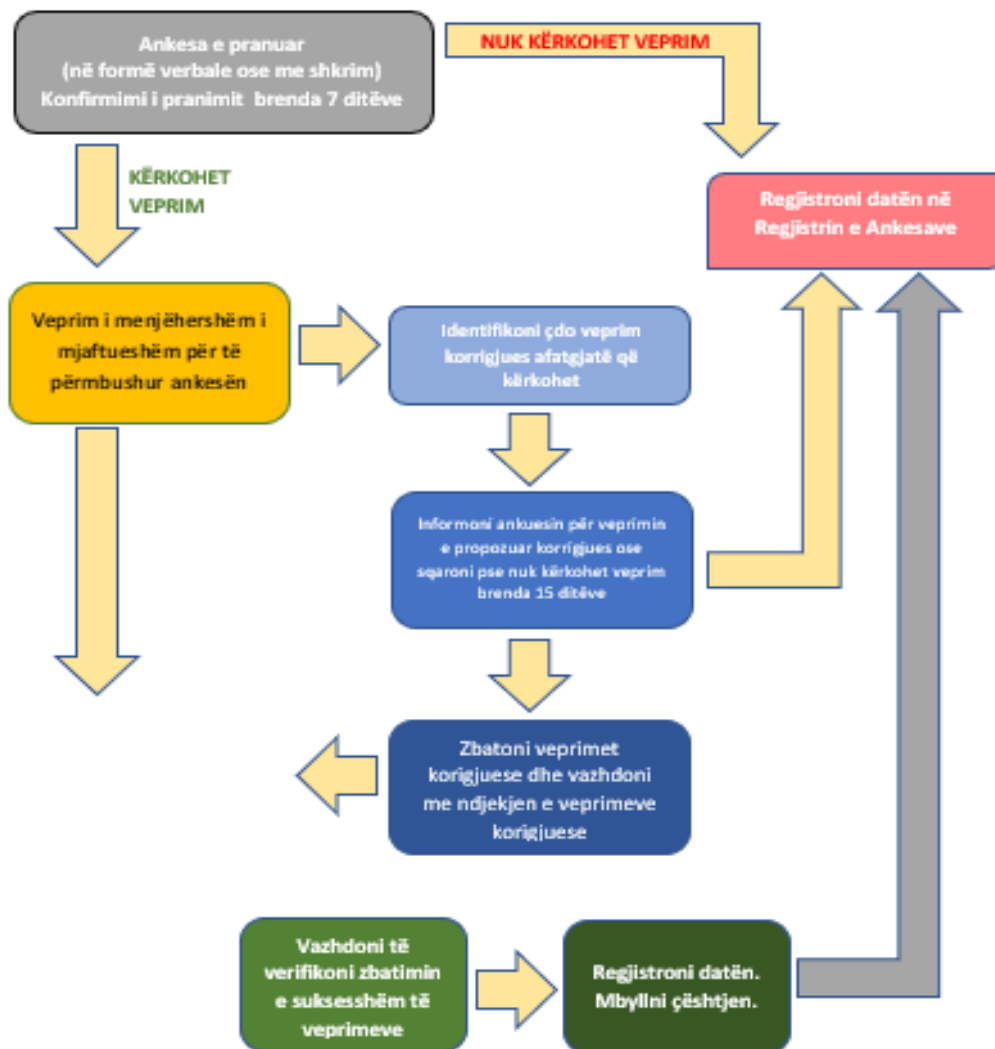


Figura 9: Formulari i përputhshëm

<b>Formulari i Projektit për Ankesë</b>	
<b>Numri i referencës</b>	
<b>Emri i plotë (opcional)</b>  Dëshiroj të parashtoj ankesë në mënyrë anonime  Kërkoj të mos e zbuloni identitetin tim pa pëlqimin tim.	
<b>Informacioni i kontaktit</b>  Ju lutemi tregoni se si dëshironi të kontaktoheni (postë, telefon, e-mail).	<input type="checkbox"/> <b>Me postë:</b> Ju lutemi shkruani adresën e postës: _____ <input type="checkbox"/> <b>me telefon:</b> _____ <input type="checkbox"/> <b>Me e-mail:</b> _____
<b>Gjuha e preferuar e komunikimit</b>	<input type="checkbox"/> <b>Shqip</b> <input type="checkbox"/> <b>Serbisht</b> <input type="checkbox"/> <b>Tjetër:</b> _____
<b>Përshkrimi i Incidentit për Ankesë</b>	Çfarë ndodhi? Ku ndodhi? Kujt i ndodhi? Cili është rezultati i problemit?
<b>Data e Incidentit / Ankesës</b>	
	<input type="checkbox"/> Incident/ankesë që ka ndodhur njëherë (data _____) <input type="checkbox"/> Ka ndodhur më shumë se një herë (sa herë? _____) <input type="checkbox"/> Vazhdon (problemi është duke ndodhur tani)
<b>Çfarë prisni të ndodhte?</b>	
<b>Informacioni i kontaktit për pyetje dhe ankesa:</b> <b>Projekti FLOWS</b> <b>Adresa: Hajdar Dushi", 1-B Nr.7, 10000 Prishtinë, Kosovë</b> <b>Tel: + 383 48 600 883</b> <b>E-mail: <a href="mailto:ankesat@flows-ks.info">ankesat@flows-ks.info</a></b>	<b>Nënshkrimi:</b> _____  <b>Data:</b> _____

Figura 9. Formulari i ankesës

## 11. ZBATIMI DHE RAPORTIMI I PMMS

Rolet dhe përgjegjësitë e mëposhtme të palëve të ndryshme të interesit të përfshira në zbatimin dhe raportimin e Planit të Menaxhimit Mjedisor dhe Social (PMMS) për projektin janë përshkruar më poshtë:

### Kontraktori:

Kontraktori është përgjegjës për zbatimin e Planit të Menaxhimit Mjedisor dhe Social (PMMS). Atyre u kërkohet të raportojnë në baza mujore në lidhje me zbatimin e PMMS. Përveç kësaj, Kontraktori duhet të monitorojë, të mbajë shënime dhe t'i raportojë Hidromoravës për çështje të ndryshme mjedisore dhe sociale, duke përfshirë sigurinë, incidentet, ankesat e punëtorëve dhe angazhimin e palëve të interesit.

### Mbikëqyrësi:

Mbikëqyrësi është përgjegjës për përgatitjen dhe zbatimin e një programi për monitorimin e ndikimeve mjedisore dhe sociale gjatë dhe pas ndërtimit (zbatimi dhe funksionimi i projektit). Atyre u kërkohet të raportojnë në baza mujore në lidhje me monitorimin e PMMS te KRU Hidromorava.

### KRU Hidromorava:

KRU Hidromorava luan një rol mbikëqyrës në procesin e zbatimit. Ata marrin raporte si nga kontraktori ashtu edhe nga mbikëqyrësi në lidhje me çështjet mjedisore dhe sociale. Hidromorava është përgjegjëse për mbikëqyrjen e ekzekutimit të PMMS dhe për të siguruar përputhshmërinë me standardet mjedisore dhe sociale.

### EMP:

EMP-ja, e themeluar për Programin FLOWS, në kuadër të Ministrisë së Mjedisit, Planifikimit Hapësinor dhe Infrastrukturës (MMPHI), është kryesisht përgjegjëse për menaxhimin e pajtueshmërisë mjedisore dhe sociale, prokurimit, menaxhimit financiar dhe monitorimit dhe vlerësimit të raportimit sipas FLOWS. EMP siguron që objektivat e zhvillimit të nënprojektit janë përmbushur dhe lehtëson komunikimin me ministritë përkatëse dhe njësitë e qeverisjes vendore për të siguruar zbatimin e aktiviteteve në kohë.

EMP është përgjegjëse për raportimin e zbatimit të PMMS në Bankën Botërore.

### Komunat:

Inspektorati i Komunës së Kamenicës mbikëqyr zbatimin e PMMS/EMMP në lokacionin e projektit në Kamenicë, ndërsa Inspektorati i Komunës së Gjilanit është përgjegjës për linjën 0 në Përlepnicë. Të dy inspektoratet sigurojnë respektimin e standardeve mjedisore dhe sociale, si dhe të të gjitha kërkesave për leje.

## Shtojca 1 - KËRKESAT MJEDISORE DHE SOCIALE PËR KONTRAKTORIN

Kontraktori duhet të plotësojë kërkesat e mëposhtme Mjedisore, Sociale, Shëndetësore dhe të Sigurisë (përfshirë punën) – që më pas quhen kërkesat MSSHS.

Kërkesat për MSSHS përfshijnë 9 seksione:

1. Plani i Menaxhimit Mjedisor dhe Social të Kontraktorit (PMMS-K)
2. Trajnim MSSHS
3. Menaxhimi i kantierit të ndërtimit
4. Shëndeti dhe Siguria në Punë (SHSP)
5. Gatishmëria dhe Reagimi ndaj Emergjencave
6. Angazhimi i palëve të interesit
7. Kodi i Sjelljes
8. Raportimi Mjedisor dhe Social i Kontraktorit

### 1. Plani i Menaxhimit Mjedisor dhe Social i Kontraktorit (PMMS-K)

- ✓ Përgatitni dhe dorëzoni në FLOWS/EMP për miratim një Plan të Menaxhimit Mjedisor dhe Social të Kontraktorit (PMMS-K).
- ✓ Përfshini në PMMS-K një shpjegim të detajuar se si performanca e kontraktorit do të përmbushë kërkesat e MSSHS
- ✓ Sigurohuni që fonde të mjaftueshme janë buxhetuar për të përmbushur kërkesat e MSSHS dhe se ka kapacitet të mjaftueshëm për të mbikëqyrur, monitoruar dhe raportuar mbi performancën e PMMS-K.
- ✓ Vendosni kontrole dhe procedura për të menaxhuar performancën e tyre MSSHS. Merrni miratimin paraprak me shkrim nga Hidromorava para se të filloni aktivitetet e ndërtimit/rehabilitimit.

### 2. Trajnim MSSHS

- ✓ Përcaktoni nevojat për trajnim të MSSHS në bashkëpunim me Hidromorava dhe EMP.
- ✓ Mbani shënime për të gjithë trajnimin, orientimin dhe induksionin MSSHS.
- ✓ Sigurohuni që, nëpërmjet specifikimeve të përshtatshme të kontratës dhe monitorimit, që ofruesit e shërbimeve, si dhe puna e kontraktuar dhe e nënkontraktuar, të trajnohen në mënyrë adekuate përpara se të fillojnë detyrat.
- ✓ Demonstroni se punonjësit e tij janë kompetentë për të kryer aktivitetet dhe detyrat e tyre në mënyrë të sigurt. Për këtë qëllim, Kontraktori do të lëshojë një Certifikatë Kompetence për çdo person që punon në kantier (në lidhje me tregtinë dhe aspektin e detyrës së punës) që specifikon se cilat detyra mund të ndërmerren nga cili personel kyç.
- ✓ Trajnimi duhet të përfshijë masat e shëndetit dhe sigurisë në punë, DHNGJ SSH dhe masat e shëndetit dhe sigurisë sociale, masat e shëndetit dhe sigurisë mjedisore, menaxhimin e mbetjeve dhe menaxhimin e materialeve të rrezikshme.

#### *Trajnim Orientues*

- ✓ Siguroni trajnime orientuese për MSSHS për të gjithë punonjësit, duke përfshirë menaxhmentin, mbikëqyrësit dhe punëtorët, si dhe nën kontraktorët, në mënyrë që ata të informohen për rregullat bazë të punës në kantier dhe për mbrojtjen personale dhe parandalimin e lëndimeve të punonjësve të tjerë.
- ✓ Trajnimi duhet të përbëhet nga ndërgjegjësimi bazë për rreziqet, rreziqet specifike të vendit, praktikat e sigurta të punës dhe procedurat e emergjencës për zjarr, evakuim dhe fatkeqësi natyrore, sipas rastit. Çdo rrezik specifik për vendndodhjen ose kodim ngjyrash në përdorim duhet të rishikohet tërësisht si pjesë e trajnimit orientues.

### *Orientimi i Vizitorëve*

- ✓ Krijoni një program orientimi për vizitorët, duke përfshirë shitësit që mund të hyjnë në zonat ku mund të jenë të pranishme kushte ose substanca të rrezikshme.
- ✓ Vizitorët nuk duhet të hyjnë në zonat e rrezikshme të pashoqëruar.
- ✓ Sigurohuni që vizitorët të shoqërohen gjithmonë nga një anëtar i autorizuar i kontraktorit, ose një përfaqësues i FLOWS/EMP, i cili ka përbushur me sukses trajnimin e orientimit MSSHS dhe i cili është i njohur me rreziqet e ndërtimit të kantierit të nënprojektit, planin dhe zonat e kufizuara të punës.

### *Trajnim i Punonjësve në Detyrë të Re dhe Kontraktorëve*

- ✓ Sigurohuni që të gjithë punëtorët dhe nën kontraktorët, përpara fillimit të detyrave të reja, të kenë marrë trajnimin dhe informacionin e duhur që u mundëson atyre të kuptojnë rreziqet e punës dhe të mbrojnë shëndetin e tyre nga faktorët e rrezikshëm të mjedisit që mund të jenë të pranishëm. Trajnimi duhet të mbulojë në mënyrë adekuate:  
procesin hap pas hapi që nevojitet që aktivitetet e nënprojektit të ndërmerren në mënyrë të sigurtë, me dëm minimal për mjedisin, duke përfshirë:
  - Njohuri për materialet, pajisjet dhe mjetet
  - Rreziqet e njohura në operacione dhe mënyra se si ato kontrollohen
  - Rreziqet e mundshme për shëndetin
  - Masat paraprake për të parandaluar ekspozimin
  - Kërkesat e higjienës
  - Veshja dhe përdorimi i pajisjeve dhe veshjeve mbrojtëse
  - Reagimi i duhur ndaj ekstremeve të operimit, incidenteve dhe aksidenteve

## 3. Menaxhimi i kantierit të ndërtimit

### *Bimësia*

- ✓ Parandaloni çdo shkatërrim të panevojshëm, dëmtim ose prishje të mjedisit natyror në afërsi të vendit të ndërtimit
- ✓ Mbroni të gjitha pemët dhe bimësinë nga dëmtimi nga operacionet dhe pajisjet e ndërtimit, përveç rasteve kur kërkohet pastrim për punime të përhershme, rrugë ndërtimi të miratuara ose operacione gjermimi
- ✓ Ri-vegjetoni zonat e dëmtuara pas përfundimit të punimeve dhe për zonat që nuk mund të ri-vegjetohen, duke shkrifëruar zonën punuese në një gjendje që do të lehtësojë ri-vegjetimin natyral, kullimin e duhur dhe parandalimin e erozionit.
- ✓ Riparoni, rimbillni, riprodhoni ose korrigjoni, siç udhëzohet nga FLOWS ose EMP, dhe me shpenzimet e vetë Kontraktorit, të gjitha shkatërrimet, dëmtimet ose prishjet e panevojshme të peizazhit që vijnë nga operacionet e Kontraktorëve
- ✓ Transportoni fuqinë punëtore dhe pajisjet në mënyrë që të shmanget sa më shumë që të jetë e mundur dëmtimi në tokën e kullotës, kulturave bujqësore dhe pronën

### *Mbrojtja e instalimeve ekzistuese*

- ✓ Mbroni të gjitha ndërtesat ekzistuese, strukturat, punimet, tubacionet, kabllot, kanalizimet ose shërbimet ose instalimet e tjera nga dëmtimi, shqetësimi ose përkeqësimi gjatë aktiviteteve të ndërtimit
- ✓ Koordinoni me autoritetet lokale për të identifikuar infrastrukturën ekzistuese që mund të mos jetë e dukshme
- ✓ Riparoni çdo dëm të shkaktuar nga aktivitetet e Kontraktorit, në koordinim me autoritetet përkatëse.
- ✓ Merrni të gjitha masat paraprake të arsyeshme për të parandaluar ose zvogëluar çdo shqetësim ose parahati për pronarët, qiramarrësit ose shfrytëzuesit e pronave në aktivitetet e ndërtimit, dhe në përgjithësi për publikun



- ✓ Siguroni qasje të sigurt në pronat publike dhe private që mund të preken nga aktivitetet e ndërtimit. Nëse është e nevojshme, siguroni mjete të pranueshme alternative të kalimit ose qasjes për të përmbushur nevojat e personave të prekur.
- ✓ Nuk lejohet puna gjatë orëve të natës.

#### *Mbetjet nga veprimtaritë e ndërtimit*

- ✓ Grumbulloni, ruani dhe menaxhoni siç duhet të gjitha mbetjet e ngurta dhe mbetjet e rrezikshme që rezultojnë nga aktivitetet e ndërtimit, duke përfshirë mbetjet nga ndërtimi dhe mbeturinat, për të parandaluar ndotjen e tokës dhe ujërave nëntokësore. Në rast se kimikatet janë të pranishme, ato duhet të ruhen dhe asgjësohen sipas fletëve të tyre të të dhënave të sigurisë materiale (MSDS)
- ✓ Hiqni materialet e panevojshme të gërmimit nga kantieret e ndërtimit sa më shpejt të jetë e mundur
- ✓ Bini dakord me komunat përkatëse për deponimin e mbeturinave të ndërtimit
- ✓ Minimizoni mbeturinat e rrugëve duke u siguruar që automjetet të jenë të licencuara dhe të ngarkuara në mënyrë të tillë që të parandalohet rënia ose derdhja e materialeve të ndërtimit, dhe duke mbuluar anët dhe majat e të gjitha automjeteve që transportojnë baltë, rërë, materiale të tjera ose mbeturina.
- ✓ Transferoni mbetjet e ndërtimit në vendet e caktuara në vendet e përzgjedhura të depozitimit të mbetjeve me konfirmim të dokumentuar.
- ✓ Hidhni siç duhet mbeturinat e ngurta, mbeturinat dhe mbetjet e rrezikshme në vendet e caktuara të lejuara, vendet e depozitimit të mbetjeve të caktuara nga autoritetet lokale dhe merrni një faturë për mbetjet nga autoriteti i autorizuar i deponisë.

#### *Materialet e rrezikshme dhe toksike*

- ✓ Mbetjet toksike dhe të dëmshme që rezultojnë nga aktivitetet e Kompanisë së Projektit kërkojnë vëmendje të veçantë për të parandaluar futjen e tyre në mjedisin natyror që mund të rezultojë në dëmtim të njerëzve, jetës ujore ose rritjes natyrore të zonës. Kontraktuesi do të marrë masa paraprake në lidhje me kushtet e specifikuar këtu.
- ✓ Trajtoni punëtorët në lidhje me trajtimin e materialeve të rrezikshme.
- ✓ Ruani materialet e rrezikshme sipas dispozitave ligjore të Prodhuesve.
- ✓ Siguroni mbajtjen e duhur dytësore për rezervuarët e magazinimit të karburantit dhe për ruajtjen e përkohshme të lëngjeve të tjera si vajrat lubrifikuese dhe lëngjet hidraulike,
- ✓ Përdorni sipërfaqe të papërshkueshme për zonat e karburantit dhe zona të tjera të transferimit të lëngjeve
- ✓ Trajtoni punëtorët për transferimin dhe trajtimin e saktë të karburanteve dhe kimikateve dhe reagimin ndaj derdhjeve
- ✓ Siguroni pajisje portative për mbajtjen dhe pastrimin e derdhjeve në vend dhe trajnim për vendosjen e pajisjeve
- ✓ Depozitoni ose shkarkoni lëngje toksike, kimikate, lëndë djegëse, lubrifikantë dhe bitum në kontejnerë për t'i shpëtuar ose për t'u larguar më pas në vende jashtë vendit.
- ✓ Trajtoni mbetjet e rrezikshme veçmas nga mbetjet e tjera
- ✓ Shmangni ruajtjen ose trajtimin e lëngut toksik që është ngjitur me ose që derdhet në objektin e kullimit.
- ✓ Mbani materialet ose përbërësit absorbues në vend në sasi të mjaftueshme që korrespondojnë me masën e derdhjeve të mundshme.

#### *Sinjalizimi i zonës*

- ✓ Shënoni në mënyrë të përshtatshme zonat e rrezikshme.
- ✓ Instaloni shenja paralajmëruese
- ✓ Sigurohuni që sinjalistika të jetë në përputhje me standardet ndërkombëtare dhe të jetë e njohur mirë dhe lehtësisht e kuptueshme nga punëtorët, vizitorët dhe publiku i gjerë sipas rastit.

- ✓ Përcaktoni vendet e punës me shirit sigurie, rrethojë ose barrkada, sipas rastit, për të parandaluar hyrjen e paautorizuar në kantieret e ndërtimit
- ✓ Ruani sigurinë publike duke mbuluar vrimat dhe duke instaluar parrmakë përgjatë shtigjeve të përkohshme.

#### *Dekomisionimi i kantierëve dhe impiantit*

- ✓ Pastroni kantieret e ndërtimit nga çdo pajisje ose mbeturinë dhe sigurohuni që kantieret të jenë pa kontaminim.
- ✓ Hidhni ose ricikloni çdo pajisje ose mbeturinë në një mënyrë të duhur dhe të përshtatshme për mjedisin.
- ✓ Dorëzoni kantieret e ndërtimit pronarëve fillestarë, duke marrë parasysh dëshirat e tij/saj dhe legjislacionin kombëtar.

#### 4. Shëndeti dhe Siguria në Punë (OHS)

##### *Moti i rëndë dhe mbyllja e objekteve*

- ✓ Dizajnoni dhe ndërtoni struktura të vendeve të punës për t'i bërë ballë elementeve të prishme për rajonin dhe caktoni një zonë të caktuar për strehim të sigurt, nëse është e përshtatshme.
- ✓ Zhvilloni Procedurat Standarde të Operacionit (SPO) për mbylljen e nënprojektit ose procesit, duke përfshirë një plan evakuimi.

##### *Tualetet dhe dushe*

- ✓ Siguroni objekte të përshtatshme tualeti (tualetet dhe zona për pastrim) për numrin e njerëzve që pritet të punojnë në kantieret e ndërtimit.
- ✓ Siguroni objektin e tualetit me furnizime adekuate me ujë të rrjedhshëm të nxehtë dhe të ftohtë, sapun dhe pajisje për tharjen e duarve.
- ✓ Aty ku punëtorët mund të ekspozohen ndaj substancave helmuese nga gëlltitja dhe mund të ndodhë kontaminim i lëkurës, siguroni pajisje për dush dhe ndërrim të rrobave të punës.

##### *Furnizimi me ujë të pijshëm*

- ✓ Siguroni furnizim të mjaftueshëm me ujë të pijshëm nga një shtatërvan me një rrjedhje përpjetë ose me një mjet sanitar për marrjen e ujit për qëllime të pijes
- ✓ Sigurohuni që uji i furnizuar në zonat e përgatitjes së ushqimit ose për qëllime të higjienës personale (larje ose higjienë personale) plotëson standardet e cilësisë së ujit të pijshëm

##### *Zonë e pastër e ngrënies*

- ✓ Kur ka potencial për ekspozim ndaj substancave helmuese nga gëlltitja, zbatoni masa të përshtatshme për të siguruar zona të pastra të ngrënies ku punëtorët nuk janë të ekspozuar ndaj substancave të rrezikshme ose të dëmshme.

##### *Pajisjet personale mbrojtëse (PPM)*

- ✓ Identifikoni dhe siguroni pa kosto PPM të përshtatshme për punëtorët, punëtorët e nën kontraktorëve, si dhe për vizitorët, gjë që ofron mbrojtjen e duhur.
- ✓ Sigurohuni që përdorimi i PPM të jetë i detyrueshëm.
- ✓ Siguroni trajnime të mjaftueshme për përdorimin, ruajtjen dhe mirëmbajtjen e PPM për punëtorët e tij dhe punëtorët e nën kontraktorëve të tij.
- ✓ Mirëmbani siç duhet PPM, duke përfshirë pastrimin kur është i ndotur dhe zëvendësimin kur dëmtohet ose konsumohet;

- ✓ Përcaktoni kërkesat për PPM standarde dhe/ose detyra specifike bazuar në analizën e sigurisë specifike të punës;
- ✓ Konsideroni përdorimin e PPM si mjetin e fundit kur bëhet fjalë për kontrollin dhe parandalimin e rreziqeve, dhe gjithmonë referojuni hierarkisë së kontrolleve të rrezikut kur planifikoni një proces sigurie.

### Zhurma

Merrni masat e duhura për të reduktuar ekspozimin e punëtorëve ndaj zhurmës së ndërtimit, duke përfshirë, por pa u kufizuar në:

- ✓ Shmangni ekspozimin ndaj një niveli zhurme më të madh se 85 dB(A) për një kohëzgjatje prej më shumë se 8 orë në ditë pa mbrojtje dëgjimi. Përveç kësaj, asnjë person i pambrojtur nuk duhet të ekspozohet ndaj një niveli maksimal të presionit të zërit (i menjëhershëm) prej më shumë se 140 dB(C).
- ✓ Zbatimi i përdorimit të mbrojtjes së dëgjimit duhet të zbatohet në mënyrë aktive kur niveli ekuivalent i zërit për 8 orë arrin 85 dB(A), nivelet maksimale të zërit arrijnë 140 dB(C) ose niveli mesatar maksimal i zërit arrin 110 dB(A).
- ✓ Siguroni pajisje mbrojtëse të dëgjimit që reduktojnë nivelet e zërit në vesh deri në maksimum 85 dB(A).
- ✓ Praktikoni rotacion të stafit për të kufizuar ekspozimin individual ndaj nivele të larta.
- ✓ Instaloni zbutjen praktike akustike në pajisjet e ndërtimit, të tilla si silenciatorë.
- ✓ Përdorni kompresorë ajri të heshtur dhe gjeneratorë të energjisë.
- ✓ Mbani të gjitha makineritë në gjendje të mirë.
- ✓ Instaloni pajisje për tu kryer shkarkim në heshtje, në buldozerë, kompaktorë, vinç, kamionë mbeturinash, ekskavatorë, rrafshues, ngarkues, pastrues dhe lopata.
- ✓ Vendosni tabela në të gjitha zonat ku niveli i presionit të zërit kalon 85 dB(A).
- ✓ Mbyllni pajisjet kur nuk përdoren drejtpërdrejt.
- ✓ Njoftoni paraprakisht banorët nëse një aktivitet që përfshin zhurmën e ndikimit të nivelit të lartë është në afërsi të ndërtesave.

### Ndihma e Parë dhe Aksidentet

- ✓ Sigurohuni që ndihma e parë e kualifikuar nga personeli i kualifikuar të jetë gjithmonë në dispozicion. Stacionet e ndihmës së parë të pajisura siç duhet të jenë lehtësisht të qasshme në të gjithë vendin e punës.
- ✓ Sigurojini punëtorëve detyrat e shpëtimit dhe të ndihmës së parë me trajnim të dedikuar në mënyrë që të mos përkeqësojnë pa dashje ekspozimet dhe rreziqet shëndetësore për veten ose për bashkëpunëtorët e tyre. Trajnimi do të përfshinte rreziqet e infektimit me patogjenë të transmetuar nga gjaku nëpërmjet kontaktit me lëngjet dhe indet e trupit.
- ✓ Siguroni stacione për larjen e syve dhe/ose dushe emergjente pranë të gjitha stacioneve të punës ku shpëlarja e menjëhershme me ujë është përgjigja e rekomanduar e ndihmës së parë.
- ✓ Siguroni dhoma të dedikuara dhe të pajisura në mënyrë të përshtatshme për ndihmën e parë, ku kërkon shkalla e punës ose lloji i aktivitetit që kryhet.
- ✓ Pajisni stacionet e ndihmës së parë dhe dhomat me doreza, përparëse dhe maska për mbrojtje kundër kontaktit të drejtpërdrejtë me gjakun dhe lëngjet e tjera të trupit.
- ✓ Bëjini gjerësisht të disponueshme procedurat e shkruara të urgjencës për trajtimin e rasteve të traumës ose sëmundjeve të rënda, duke përfshirë procedurat për transferimin e kujdesit ndaj pacientit në një institucion të duhur mjekësor.
- ✓ Raportoni menjëherë të gjitha dukuritë aksidentale me potencial të rëndë aksidenti, siç janë dështimet e mëdha të pajisjeve, kontakti me linjat e tensionit të lartë dhe ekspozimi ndaj materialeve të rrezikshme, rrëshqitjet ose shpellat në Hidromorava dhe EMP.
- ✓ Hetoni menjëherë çdo dëmtim ose sëmundje serioze ose fatale të shkaktuar nga ecuria e punës nga Kontraktori dhe të dorëzojë një raport gjithëpërfshirës tek Hidromorava dhe FLOWS/EMP.

## 5. Emergjencat

- ✓ Të krijojë dhe të mbajë një sistem gatishmërie dhe reagimi ndaj emergjencave, në bashkëpunim me palët e treta të duhura dhe përkatëse, duke përfshirë për të mbuluar: (i) rastet e paparashikuara që mund të prekin personelin dhe objektin e nënprojektit që do të financohet; (ii) nevojën për të mbrojtur shëndetin dhe sigurinë e punonjësve të nënprojektit; (iii) nevojën për të mbrojtur shëndetin dhe sigurinë e komuniteteve të prekura
- ✓ Sistemi i gatishmërisë dhe reagimit emergjent përfshin:
  - Identifikimin e skenarëve të emergjencës
  - Procedurat specifike të reagimit emergjent
  - Trajnimin e ekipeve të reagimit ndaj emergjencave
  - Kontaktet e urgjencës dhe sistemet/protokollet e komunikimit (përfshirë komunikimin me komunitetet e prekura kur është e nevojshme)
  - Procedurat për ndërveprimin me autoritetet qeveritare (autoritetet e emergjencës, shëndetit, dhe mjedisit)
  - Pajisjet dhe objektet e urgjencës të vendosura në mënyrë të përhershme (p.sh. stacionet e ndihmës së parë, pajisjet e zjarrfikësve, pajisjet kundër derdhjes, pajisjet e mbrojtjes personale për ekipet e reagimit ndaj emergjencave).
  - Protokollet për përdorimin e pajisjeve dhe objekteve emergjente
  - Identifikimin e qartë të rrugëve të evakuimit dhe pikave të grumbullimit.
  - Stërvitjet emergjente dhe periodiciteti i tyre bazuar në nivelet e caktuara të emergjencës dhe peshën.
  - Procedurat dhe mjetet e dekontaminimit për të vazhduar me masat urgjente korrigjuese për të përmbajtur, kufizuar dhe reduktuar ndotjen brenda kufijve fizikë të pronës dhe aseteve të nënprojektit në masën e mundshme.

## 6. Angazhimi i palëve të interesit

- ✓ Kontraktorit do t'i kërkohet të ndërmarrë një proces të angazhimit të palëve të interesit me persona përfaqësues dhe komunitete të prekura drejtpërdrejt nga aktivitetet që ajo ndërmerr, duke përfshirë, nëse është e nevojshme, shpалosjen publike të PMMS-K-së së saj. Kompania e Projektit gjithashtu do të mbajë gjatë gjithë nënprojektit marrëdhënie të mira me komunitetet lokale dhe do t'u japë këtyre komuniteteve njoftimin paraprak për planet dhe oraret pasi ato mund të ndikojnë vendasit.
- ✓ Procesi i angazhimit të palëve të interesit do të zbatohet gjithashtu në rast të përvetësimit të tokës që shoqërohet me ndryshime në gjurmën e aktiviteteve.

### Menaxhimi i Fuqisë Punëtore

#### Fluksi i fuqisë punëtore

- ✓ Shmangni ndotjen e resurseve të ujit të freskët.
- ✓ Ofroni mundësi punëtorëve që të kthehen rregullisht në familjet e tyre.
- ✓ Ofroni mundësi për punëtorët që të përfitojnë nga mundësitë e argëtimit larg komuniteteve pritëse rurale.
- ✓ Sigurohuni që fëmijët dhe të miturit të mos punësohen drejtpërdrejt ose tërthorazi në nënprojekt dhe mbani regjistrimin dhe dëshminë e moshës për të gjithë punonjësit në terren.
- ✓ Paguani paga adekuate për punëtorët për të zvogëluar nxitjen për vjedhje.
- ✓ Paguani pagat në llogaritë bankare të punëtorëve.
- ✓ Merrni një përzjerje të përshtatshme të mallrave të prokuruar në nivel lokal dhe jo-lokal për të lejuar përfitimet e nënprojektit lokal duke reduktuar rrezikun e grumbullimit jashtë dhe rritjen e çmimeve për konsumatorët vendas.
- ✓ Punësoni punëtorë përmes zyrave të rekrutimit dhe shmangni punësimin 'në portë' për të dekurajuar fluksin spontan të punëkërkesve
- ✓ Identifikoni resursin e autorizuar të furnizimit me ujë dhe ndaloni përdorimin nga burime të tjera komunitare;
- ✓ Vendosni masat për reduktimin e konsumit të ujit dhe energjisë elektrike;

- ✓ Punësoni vendasit për aq sa është e mundur.
- ✓ Zhvilloni dhe miratoni një Plan Veprimi Gjinator për të promovuar transferimin e aftësive të ndërtimit tek gratë vendase, për të lehtësuar punësimin e tyre në vendin e nënprojektit, duke përfshirë objektivat e trajnimit dhe rekrutimit.

#### Kushtet e Punës

- ✓ Zbatoni masat dhe angazhimet e përcaktuara në Procedurat e Menaxhimit të Punës.
- ✓ Ofroni të gjithë punëtorëve termat dhe kushtet që janë në përputhje me Ligjin e Punës të Kosovës dhe konventat e aplikueshme të Organizatës Ndërkombëtare të Punës për kushtet e vendit të punës.

#### Sigurimi

- ✓ Siguroni sigurim për punonjësit thirrur të përfshirë në aktivitetet në lokacion.
- ✓ Kompensoni çdo punonjës për vdekje ose lëndim, përveç në masën që lind përgjegjësia.

#### Mekanizmi i Ankesave për Punëtorët

Kontraktori do të vendosë një Mekanizëm Ankesash për punëtorët e tij dhe punëtorët e nën kontraktorëve të tij që është në proporcion me fuqinë e tij punëtore. MA do të jetë i ndryshëm nga Mekanizmi i Ankesave të nivelit të nënprojektit për individët dhe komunitetet e prekura dhe do t'u përmbahet parimeve të mëposhtme:

- ✓ *Sigurimi i informacionit. Të gjithë punëtorët duhet të informohen për mekanizmin e ankesave në kohën kur punësohen dhe detajet se si funksionon duhet të jenë lehtësisht të disponueshme, për shembull, të përfshira në dokumentacionin e punonjësve ose në tabelat e njoftimeve.*
- ✓ *Transparenca e procesit. Punëtorët duhet të dinë se kujt mund t'i drejtohen në rast ankesë dhe mbështetjen dhe resurset e këshillave që janë në dispozicion të tyre. Të gjithë menaxherët e linjës dhe të lartë duhet të jenë të njohur me procedurën e ankesave të organizatës së tyre.*
- ✓ *Duke e mbajtur të përditësuar. Procesi duhet të rishikohet rregullisht dhe të mbahet i përditësuar, për shembull, duke iu referuar çdo udhëzimi të ri ligjor, ndryshimi në kontrata ose përfaqësim.*
- ✓ *Konfidencialiteti .Procesi duhet të sigurojë që ankesa të trajtohet me konfidencialitet. Ndërsa procedurat mund të specifikojnë që ankesat duhet t'i bëhen fillimisht menaxherit të linjës së punëtorëve, duhet të ekzistojë gjithashtu mundësia e ngritjes së ankesës së pari me një menaxher alternativ, për shembull, një menaxher i resurseve njerëzore (personeli).*
- ✓ *Mos shpërblimi. Procedurat duhet të garantojnë që çdo punonjësi që parashtron ankesë nuk do t'i nënshtrohet asnjë hakmarrjeje.*
- ✓ *Afatet e arsyeshme kohore. Procedurat duhet të lejojnë kohë për të shqyrtuar plotësisht ankesat, por duhet të synojnë zgjidhje të shpejta. Sa më gjatë të lejohet të vazhdojë një ankesë, aq më e vështirë mund të jetë për të dyja palët që të kthehen në normalitet më pas. Duhet të caktohen afate kohore për çdo fazë të procesit, për shembull, një kohë maksimale midis një ankesë që ngrihet dhe caktimit të një takimi për ta shqyrtuar atë.*
- ✓ *E drejta e ankimit. Një punëtor duhet të ketë të drejtën e ankimit në Bankën Botërore ose gjykatat kombëtare nëse ai ose ajo nuk është i kënaqur me gjetjen fillestare.*
- ✓ *E drejta për t'u shoqëruar. Në çdo takim apo seancë, punëtori duhet të ketë të drejtën të shoqërohet nga një koleg, mik apo përfaqësues i sindikatës.*
- ✓ *Mbajtja e shënimeve. Të dhënat me shkrim duhet të mbahen në të gjitha fazat. Ankesa fillestare duhet të jetë me shkrim, nëse është e mundur, së bashku me përgjigjen, shënimet e çdo takimi, gjetjet dhe arsyet e gjetjeve. Çdo regjistrim në VSM do të regjistrohet veçmas dhe do të mbahet shumë konfident.*
- ✓ *Marrëdhënia me kontratat kolektive. Procedurat e ankesave duhet të jenë në përputhje me çdo marrëveshje kolektive.*
- ✓ *Marrëdhënia me rregulloren. Proceset e ankesave duhet të jenë në përputhje me kodin kombëtar të punësimit*

Mbrojtje nga Shfrytëzimi dhe Abuzimi Seksual

- ✓ Ofroni trajnime të përsëritura dhe ndërgjegjësim për fuqinë punëtore për të përmbajtur sjelljen e papranueshme ndaj anëtarëve të komunitetit lokal, veçanërisht grave.
- ✓ Informoni punëtorët për ligjet kombëtare që e bëjnë ngacmimin seksual dhe dhunën me bazë gjinore një vepër të dënueshme që ndiqet penalisht.
- ✓ Të ndalojë punonjësit e saj të shkëmbejnë para, mallra, shërbime ose gjëra të tjera me vlerë, për favore ose aktivitete seksuale, ose nga përfshirja e ndonjë aktiviteti seksual që është shfrytëzues ose poshtërues për çdo person.
- ✓ Zhvilloni një sistem për të kapur ankesat/çështjet e lidhura me dhunën me bazë gjinore, shfrytëzimin seksual dhe ngacmimin seksual në vendin e punës.
- ✓ Miratimi i një politike për të bashkëpunuar me agjencitë e zbatimit të ligjit në hetimin e ankesave për dhunën me bazë gjinore.

#### Mbrojtja e fëmijëve nga puna

- ✓ Përrjashtoni të gjithë personat nën moshën 18 vjeç dhe verifikoni që punëtorët janë më të vjetër se 18 kur punësohen.
- ✓ Rishikoni dhe ruani kopjet e dokumentacionit të verifikueshëm në lidhje me moshën e punëtorëve.

#### 7. Kodi i Sjelljes

- ✓ Kontraktorët duhet të sigurojnë që të gjithë punonjësit, përfshirë ata të nën kontraktorëve, të jenë të informuar dhe të nënshkruajnë Kodin e Sjelljes.

#### 8. Raportimi Mjedisor dhe Social i Kontraktorit

Kontraktorët do të monitorojnë, mbajnë shënime dhe raportojnë për çështjet e mëposhtme mjedisore dhe sociale:

- ✓ *Siguria: orët e punës, dëmtimi i kohës së humbur (LTI), ditët e humbura të punës, incidentet e regjistruara dhe Analiza korresponduese e shkakut rrënjësor (incidentet e kohës së humbur, rastet e trajtimit mjekësor), rastet e ndihmës së parë, potenciali i lartë i afër humbjeve dhe aktivitetet e nevojshme korrigjuese dhe parandaluese (për shembull, analizat e rishikuara të sigurisë në punë, pajisje të reja ose të ndryshme, trajnime të aftësive, e kështu me radhë).*
- ✓ *Incidentet mjedisore dhe aksidentet: incidentet mjedisore dhe potencialet e larta të aksidenteve dhe si janë adresuar ato, çfarë është e jashtëzakonshme dhe mësimet e nxjerra.*
- ✓ *Punimet kryesore: të ndërmarra dhe të përfunduara, progresi kundrejt planit të nënprojektit dhe frontet kyçe të punës (fushat e punës).*
- ✓ *Kërkesat për MSSHS: incidente të mospërputhjes me lejet dhe ligjin kombëtar (mospërputhje ligjore), angazhimet e nënprojektit ose kërkesa të tjera të MSSHS.*
- ✓ *Inspektimet dhe auditimet e MSSHS: nga Kompania e Projektit, Inxhinieri i Pavarur, EMP dhe Hidromorava, ose të tjerë—për të përfshirë datën, emrin e inspektorit ose auditorit, vendet e vizituara dhe të dhënat e rishikuara, gjetjet kryesore dhe veprimet e ndërmarra.*
- ✓ *Punëtorët: lista e punëtorëve në çdo vend, konfirmimi i trajnimit për MSSHS, indikatori i origjinës (shtetas të huaj, vendas, jo vendas), gjinia, moshë me dëshmi se nuk përfshihet puna e fëmijëve dhe niveli i aftësive (të pakualifikuar, të aftë, mbikëqyrës, profesional, menaxhues) .*
- ✓ *Trajnim për çështjet e MSSHS: duke përfshirë datat, numrin e të trajnuarve dhe temat.*
- ✓ *Menaxhimi i gjurmës: detajet e çdo pune jashtë kufijve ose ndikimet e mëdha jashtë vendit të shkaktuara nga ndërtimi në vazhdim—për të përfshirë datën, vendndodhjen, ndikimet dhe veprimet e ndërmarra.*
- ✓ *Angazhimi i palëve të jashtme të interesit: pikat kryesore, duke përfshirë takimet zyrtare dhe jozyrtare, dhe shpalosjen dhe shpërndarjen e informacionit - për të përfshirë një ndarje të grave dhe burrave të konsultuar dhe temave që vijnë nga grupe të ndryshme të palëve të interesit, duke përfshirë grupet e cenueshme (p.sh., të moshuarit me aftësi të kufizuara, fëmijët, etj.).*

- ✓ *Detaje për çdo rrezik sigurie:* detajet e rreziqeve ndaj të cilave Kompania e Projektit mund të ekspozohet gjatë kryerjes së punës së saj - kërcënimet mund të vijnë nga palë të treta jashtë nënprojektit.
- ✓ *Ankesat e punëtorëve:* detaje duke përfshirë datën e ndodhjes, ankesën dhe datën e dorëzimit; veprimet e ndërmarra dhe datat; rezolutën (nëse ka) dhe datën; dhe veprimet vijuese që duhet të ndërmerren - ankesat e listuara duhet të përfshijnë ato të marra që nga raporti i mëparshëm dhe ato që ishin të pazgjidhura në kohën e atij raporti.
- ✓ *Ankesat e palëve të jashtme të interesit:* ankesa dhe data e dorëzimit, veprimet e ndërmarra dhe data(t), zgjidhja (nëse ka) dhe data, si dhe vazhdimi që ende duhet të ndërmerret - ankesat e listuara duhet të përfshijnë ato të marra që nga raporti i mëparshëm dhe ato që ishin të pazgjidhura në kohën e atij raporti. Të dhënat e ankesave duhet të ndahen sipas gjinisë.
- ✓ *Ndryshime të mëdha në praktikat mjedisore dhe sociale të Kontraktorëve.*
- ✓ *Menaxhimi i mangësive dhe performancës:* veprimet e ndërmarra në përgjigje të njoftimeve të mëparshme të mangësive ose vëzhgimeve në lidhje me performancën e MSSHS dhe/ose planet për veprimet që do të ndërmerren duhet të vazhdojnë të raportohen te FLOWS/EMP derisa të përcaktojë se çështja është zgjidhur në mënyrë të kënaqshme.

## SHTOJCA 2 – KONTROLLET MJEDISORE DHE SOCIALE

Tabela 11.Pyetëtori për rrezikun mjedisor dhe social për nënprojektin 'Përmirësimi i rrjetit të shpërndarjes së ujit në Komunën e Kamenicës'

Nr	PYETËSOR I LISTËS KONTROLLUESE MJEDISORE DHE SOCIALE	PO	NR	Shënime
1	A përfshin aktiviteti i propozuar ndërtime të reja dhe zgjerim të aktivitetit?		x	
2	A përfshin aktiviteti i propozuar aktivitete rehabilitimi?	x		Instalimi i tubacioneve të ujësjellësit me gjatësi të përafërt prej: L = 11,6 km në Kamenicë L = 187 m në Përlepticë
3	A bën pjesë aktiviteti i propozuar në Shtojcën I të Ligjit për Vlerësimin e Ndikimit në Mjedis (lista e Projekteve për të cilat VNM e plotë është e detyrueshme)?		x	
4	A kërkon aktiviteti i propozuar një lloj tjetër VM sipas legjislacionit kombëtar?	x		
5	A kërkon aktiviteti i propozuar konsultime publike specifike sipas legjislacionit kombëtar?	x		Debat publik <sup>4</sup> është pjesë e detyrueshme e procesit të VNM <sup>5</sup> sipas legjislacionit kombëtar - debati publik është realizuar më 30 shtator 2024 në Kamenicë.
6	A përdor projekti resurse natyrore si toka, uji, materialet ose energjia, veçanërisht resurset që nuk janë të rinovueshme ose janë në mungesë?		x	
7	A do të kryhen aktivitetet e projektit në vendndodhjen arkeologjike apo të trashëgimisë kulturore apo potencialisht?		x	Megjithëse lokacionet e investimit ndodhen larg zonave arkeologjike, çdo gjetje e mundshme e rastësishme ose zbulim arkeologjik gjatë zbatimit të projektit duhet të raportohet.
8	A do të jetë aktiviteti i projektit burim pluhuri, ndotësish apo disa substancash të rrezikshme, toksike ose të dëmshme në ajër?	x		
9	A do të jetë projekti një burim i gazrave serrë apo substancave që shkatërrojnë ozonin?	x		
10	A mund të shkaktojë projekti ndryshime mikroklimatike?		x	
11	A do të jetë projekti një burim zhurmash dhe dridhjesh?	x		

<sup>4</sup> Raporti i VNM-së për KRU Hidromoravë, pasi që është i është caktuar data e mbajtjes së Debateve Publike në Gjilan, Kamenicë dhe Viti (2).pdf

<sup>5</sup> Pëlqimi Mjedisor KRU HIDROMORAVA 3361 2 24 (1).pdf



12	A do të gjenerojë projekti sasi të konsiderueshme mbetjesh (mbetje të rrezikshme, jo të rrezikshme, inerte)?	x		
13	A do të përfshijë Projekti përdorimin, ruajtjen, transportin, trajtimin ose prodhimin e substancave ose materialeve që mund të jenë të dëmshme për shëndetin e njeriut ose mjedisin ose të ngrenë shqetësime për rreziqet aktuale ose të perceptuara për shëndetin e njeriut?		x	
14	A do të gjenerojë projekti shkarkime shtesë të ujërave të zeza?		x	
15	A ka ndonjë rrezik të kontaminimit të ujërave sipërfaqësore?		x	
16	A ka ndonjë rrezik të kontaminimit të ujërave nëntokësore?		x	
17	A ka ndonjë aktivitet që do të çojë në ndryshime fizike të trupit uJOR?		x	
18	A do të kontribuojë projekti në ndotjen e ujërave ndërkombëtare?		x	
19	A ka rreziqe të ndryshimeve fizike të terrenit, ndotjes së tokës, ngarkesave të sedimenteve, erozionit etj.?	x		
20	A do të përfshijë projekti përdorimin e pesticideve apo plehrave?		x	
21	A ka zona në ose përreth vendndodhjes që përdoren nga specie të mbrojtura, të rëndësishme ose të ndjeshme të faunës ose florës, p.sh. për mbarështim, folezim, kërkim ushqimi, pushim, dimërim, migrim, të cilat mund të ndikohen nga Projekti?		x	
22	A do të vendoset projekti në ose pranë ndonjë zone të ndjeshme apo të mbrojtur?		x	
23	A ka zona ose veçori me vlerë të lartë peizazhi ose piktoreske në ose përreth vendndodhjes që mund të ndikohet nga Projekti?		x	
24	A do të ndikojë ky projekt disa habitate kritike (pyje, ligatinat, kënetat, ekosistemet ujore)?		x	
25	A do të prekë ky projekt disa bimë/fabrika të rrezikuara?		x	
26	A do të prekë ky projekt disa lloje kafshësh të rrezikuara?		x	
27	A ka një çështje të së drejtës së kalimit apo nevojë për marrjen e tokës?		x	
28	A ka ndonjë rrugë ose lehtësi në ose përreth vendndodhjes që përdoren nga publiku për qasje në rekreacion ose objekte të tjera, të cilat mund të ndikohen nga Projekti?		x	
29	A ka ndonjë rrugë transporti në ose përreth vendndodhjes që janë të ndjeshme ndaj mbipopullimit ose që shkaktojnë probleme mjedisore, të cilat mund të ndikohen nga Projekti?	x		
30	A mbulon projekti një zonë të pazhvilluar më parë ku do të ketë humbje të tokës së gjelbër?		x	
31	A ka përdorime ekzistuese të tokës brenda ose përreth vendndodhjes, p.sh. shtëpi, kopshte, prona të tjera private, industri, tregti, rekreacion, hapësira publike të hapura, objekte komunitare, bujqësi, pylltari, turizëm, miniera ose gurorë që mund të ndikohen nga Projekti?	x		
32	A ka zona brenda ose rreth vendndodhjes të cilat janë të populluara ose të ndërtuara dendur, që mund të ndikohen nga Projekti?	x		
33	A do të shkaktojë zbatimi i projektit zhvendosje fizike të individëve, familjeve apo bizneseve?		x	
34	A do të ketë nevojë projekti për blerje të përkohshme apo të përhershme të tokës?		x	
35	A mund të shkaktojë projekti ndikim në asetet e komunitetit?	x		
36	A mund të shkaktojë projekti ndikim në shëndetin dhe sigurinë e komunitetit?	x		

## SHTOJCA 2 – VENDNDODHJA E LOKACIONIT TË PROJEKTIT